



MY ARCADE®

PIXEL PLAYER

User guide
Manuel de l'utilisateur
Guía de usuario

www.myarcadegaming.com

ENGLISH

Includes

Pixel Player and user guide

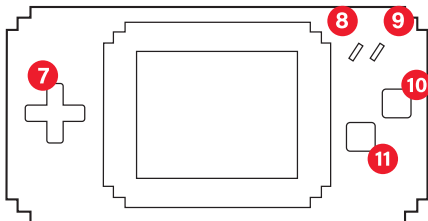
Materials needed (not included):

4 AAA batteries or Micro-USB cable to power the device,
2.5mm to AV cable (optional for use with television).

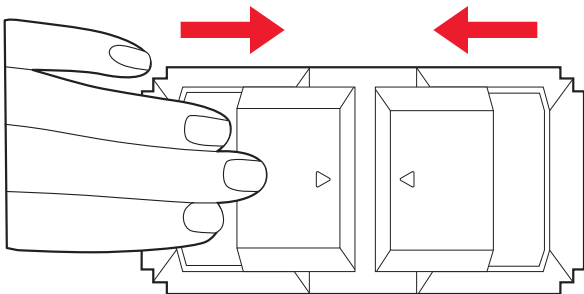
Please read and follow this user guide thoroughly before use.



- | | |
|------------------------|--------------------|
| 1. AV OUT | 7. Directional pad |
| 2. AUX OUT | 8. RESET button |
| 3. Volume down | 9. START button |
| 4. Volume up | 10. B button |
| 5. 5V IN port | 11. A button |
| 6. OFF/ON/Light switch | |



How to remove the battery cover



Button and port functions

OFF/ON/LIGHT switch - Turns the device and device LED on and off

5V IN port - To power the device using a Micro-USB cable (not included)

AV OUT - To play on a television via 2.5mm AV cable (not included)

AUX OUT - To listen with 3.5mm headphones (not included)

Volume button - To raise and lower the volume

Start button - To start a game and pause in select games

Reset button - To return to the main menu of games

Directional pad - To select game from main menu and move during game play

A and B buttons - Press and release for game play

Playing on the Pixel Player

1. Remove the battery covers on the back of the Pixel Player.
2. Insert 4 AAA batteries or use a Micro-USB cable (not included) to power on.
3. Move the power switch from OFF to ON.

Setting up your Pixel Player with a television

1. Plug the 2.5mm end of AV cable (not included) into the port on the top of the Pixel Player labeled "AV OUT".
2. Plug in the other end of the AV cable into your TV ports.
3. Confirm the video display is set to proper video input.
4. Power on your Pixel Player. Volume must be adjusted from your television.

Battery warning

NOTE: Leakage of battery acid can cause personal injury as well as damage to your controller. If battery leakage occurs, thoroughly wash the affected skin and clothes. Keep battery acid away from your eyes and mouth. Leaking batteries may make popping sounds.

To avoid battery leakage:

- Do not mix used and new batteries (replace all batteries at the same time).
- Do not mix different brands of batteries.
- Do not leave batteries in the controller for long periods of non-use.
- Do not put the batteries in backwards. Make sure that the positive (+) and negative (-) ends are facing in the correct direction. Insert the negative end first.
- Do not use damaged, deformed or leaking batteries.
- Dispose batteries only at the government approved recycling facilities in your area.
- Tampering with the product can result in damage to your product, void of warranty and could cause injuries.

FCC information

This equipment has been tested and found to comply with the limits for a Class B Digital Device, pursuant to Part 15 of the FCC Rules. These limits are designed to provide reasonable

protection against harmful interference in a residential installation. This equipment generates, uses, and can radiate radio frequency energy and, if not installed and used in accordance with the instructions, may cause harmful interference to radio communications. However, there is no guarantee that interference will not occur in a particular installation.

If this equipment does cause harmful interference to radio or television reception, which can be determined by turning the equipment off and on, the user is encouraged to try to correct the interference by one or more of the following measures:

- Reorient or relocate the receiving antenna.
- Increase the separation between the equipment and receiver.
- Connect the equipment to an outlet on a circuit different from that to which the receiver is connected.
- Consult the dealer or an experienced radio/TV technician for help.

This equipment complies with Part 15 of the FCC Rules.

Operation is subject to the following two conditions:

- 1.** This equipment may not cause harmful interference.
- 2.** This equipment must accept any interference received, including interference that may cause undesired operation.

Modifications not authorized by the manufacturer may void the user's authority to operate this device. This equipment complies with FCC RF radiation exposure limits set forth for an uncontrolled environment. This transmitter must not be co-located or operating in conjunction with any other antenna or transmitter.

Warranty information

All My Arcade products come with a limited warranty and have been subjected to a thorough series of tests to ensure the highest level of dependability and compatibility. It is unlikely that you will experience any problem, but if a defect should become apparent during the use of this product, My Arcade warrants to the original consumer purchaser that this product will be free from defects in material and workmanship for a period of 120 days from the date of your original purchase.

If a defect covered by this warranty occurs to a product purchased in the U.S. or Canada, My Arcade, at its option, will repair or replace the product purchased at no charge or refund the original purchase price. If a replacement is necessary and your product is no longer available, a comparable product may be substituted at the sole discretion of My Arcade. For My Arcade products purchased outside of the U.S. and Canada, please ask the store where it was purchased for further information.

This warranty does not cover normal wear and tear, abusive use or misuse, modification, tampering or any other cause not related to either materials or workmanship. This warranty does not apply to products used for any industrial, professional or commercial purposes.

Service information

For service on any defective product under the 120-day warranty policy, please contact Consumer Support to obtain a Return Authorization Number. My Arcade reserves the right to require the return of the defective product and proof of purchase.

NOTE: My Arcade will not process any defective claims without a Return Authorization Number.

Consumer support hotline

877-999-3732 (U.S. and Canada only)
or 310-222-1045 (International)

Consumer support email

support@myarcadegaming.com

Website

www.myarcadegaming.com

Save a tree, register online

My Arcade is making the eco-friendly choice to have all products registered online. This saves the printing of physical paper registration cards. All the information you need to register your recent My Arcade purchase is available at:

www.myarcadegaming.com/product-registration

FRANÇAIS

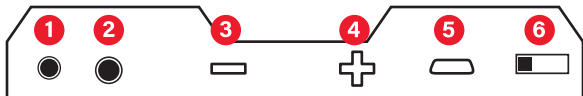
Inclus

Pixel Player et manuel de l'utilisateur

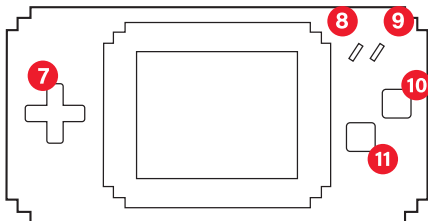
Matériel nécessaire (non compris) :

4 piles AAA ou câble micro-USB afin d'alimenter l'appareil, câble 2,5 mm à audiovisuel (facultatif à utiliser avec la télévision).

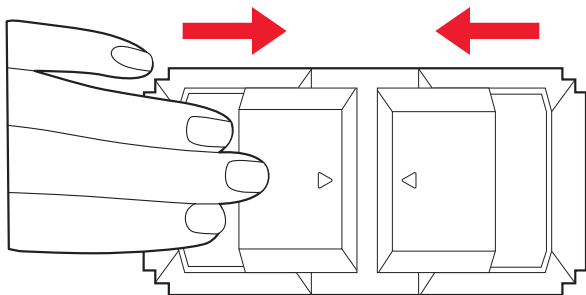
Lire le manuel de l'utilisateur attentivement et suivre ses consignes avant d'utiliser le Pixel Player.



- | | |
|----------------------------------|-------------------------------|
| 1. AV OUT | 7. Bouton multidirectionnel |
| 2. AUX OUT | 8. Bouton de réinitialisation |
| 3. Bouton diminution du volume | 9. Bouton de démarrage |
| 4. Bouton augmentation du volume | 10. Bouton B |
| 5. Port 5V IN | 11. Bouton A |
| 6. Interrupteur OFF/ON/LIGHT | |



Comment enlever le couvercles de pile



Fonctions des boutons et des ports

Interrupteur OFF/ON/LIGHT (arrêt/en marche/lumière) -

Met en marche et éteint l'appareil, et allume et éteint le témoin DEL

Port 5V IN (port d'entrée 5 V) - Sert à alimenter l'appareil à l'aide d'un câble micro-USB (non inclus)

AV OUT (sortie audiovisuelle) - Sert à afficher le jeu sur une télévision au moyen du câble audiovisuel de 2,5 mm (non inclus)

AUX OUT (sortie auxiliaire) - Sert à écouter le jeu à l'aide d'un casque d'écoute de 3,5 mm (non inclus)

Commandes de volume - Sert à augmenter et à réduire le volume

Bouton de démarrage - Sert à commencer et arrêter le jeu

Bouton de réinitialisation - Sert à retourner au menu principal

Bouton multidirectionnel - Sert à sélectionner le jeu à partir du menu principal et à bouger pendant le jeu

Boutons A et B - Appuyez sur les boutons et relâchez-les pour jouer

Jeu sur le Pixel Player

1. Enlevez la pile à l'arrière du Pixel Player.
2. Insérez 4 piles AAA ou utilisez un câble micro-USB (non inclus) pour alimenter l'appareil.
3. Déplacez l'interrupteur de « off » (arrêt) à « on » (en marche).

Utilisation du Pixel Player avec une télévision

1. Branchez l'extrémité 2,5 mm du câble audiovisuel (non inclus) dans le port sur le dessus du Pixel Player étiqueté « AV OUT » (sortie audiovisuelle).
2. Branchez l'autre extrémité du câble audiovisuel dans les ports de la télévision.
3. Confirmez que l'affichage vidéo est réglé à la bonne entrée vidéo.
4. Mettez votre Pixel Player en marche. Le volume doit être réglé sur la télévision.

Avertissement concernant la pile

REMARQUE : La fuite d'acide sulfurique peut causer des blessures et endommager la manette. En cas de fuite, lavez soigneusement la peau et les vêtements touchés. Éloignez l'acide sulfurique des yeux et de la bouche. Les piles qui fuient peuvent faire des bruits secs.

Pour éviter que les piles fuient :

- Ne mélangez pas des piles usagées avec des piles neuves (remplacez toutes les piles en même temps).
- Ne mélangez pas des piles de différentes marques.
- Ne laissez pas les piles dans le contrôleur durant de longues périodes de non-utilisation.
- N'insérez pas les piles à l'envers. Assurez-vous que les pôles positif (+) et négatif (-) sont orientés correctement. Insérez le pôle négatif en premier.

- N'utilisez pas des piles endommagées, des piles déformées ou des piles qui fuient.
- Jetez les piles uniquement aux installations de recyclage approuvées par le gouvernement de votre région.
- Le fait de modifier le produit peut l'endommager, peut entraîner l'annulation de la garantie et causer des blessures.

Renseignements de la FCC

L'équipement a été mis à l'essai et déclaré conforme aux limites d'un appareil numérique de catégorie B, conformément à la partie 15 des règles de la FCC. Ces limites sont conçues pour offrir une protection raisonnable contre une interférence nuisible dans une installation résidentielle. Cet équipement produit, utilise et peut émettre de l'énergie de fréquence radio, et s'il n'est pas installé et utilisé conformément aux instructions, peut perturber les communications radio. Cependant, rien ne garantit qu'il n'y aura pas d'interférence dans une installation particulière.

Si l'équipement produit une interférence nuisible à la réception de programmes de radio ou de télévision, qu'on peut déterminer en mettant en marche et en arrêtant l'équipement, l'utilisateur est encouragé à tenter de corriger l'interférence en prenant au moins une des mesures suivantes :

- Réorientez ou déplacez l'antenne de réception;
- Augmentez la distance entre l'équipement et le récepteur;
- Branchez l'équipement dans une prise d'un circuit différent de celui du récepteur;
- Consultez le concessionnaire ou un technicien chevronné se spécialisant en radio/TV.

L'équipement se conforme à la partie 15 des règles de la FCC. Son fonctionnement est assujéti aux deux

conditions suivantes :

1. L'équipement ne doit pas cause une interférence nuisible;
2. L'équipement doit accepter toute interférence reçue, y compris l'interférence qui peut entraîner un fonctionnement indésirable.

Les modifications non autorisées par le fabricant peuvent annuler le droit d'utiliser cet appareil. Cet équipement respecte les limites d'exposition aux rayonnements RF de la FCC établies pour un milieu non contrôlé. Cet émetteur ne doit pas être installé ou utilisé conjointement avec une autre antenne ou un autre émetteur.

Renseignements sur la garantie

Tous les produits My Arcade sont offerts avec une garantie limitée et ont fait l'objet d'une série d'essais approfondis pour assurer le plus haut niveau de fiabilité et de compatibilité. Il est improbable que vous ayez des problèmes, mais si vous constatez un défaut pendant l'utilisation du produit, My Arcade garantit à l'acheteur initial que ce produit sera exempt de défauts de matériel et de fabrication pour une période de 120 jours à partir de la date initiale de l'achat.

Si un défaut couvert par la garantie apparaît dans un produit acheté aux États-Unis ou au Canada, My Arcade, à son choix, réparera ou remplacera le produit acheté sans frais, ou remboursera le prix d'achat initial. S'il est nécessaire de remplacer le produit et que ce dernier n'est plus disponible, un produit comparable peut être offert, à la discrétion d'My Arcade. Dans le cas des produits My Arcade achetés à l'extérieur des États-Unis et du Canada, veuillez demander des renseignements supplémentaires au magasin où ils ont été achetés.

La présente garantie ne couvre pas l'usure normale, l'utilisation abusive, la modification, l'altération ou toute autre cause non liée au matériel ou à la qualité du travail. Cette garantie ne s'applique pas aux produits utilisés à des fins industrielles, professionnelles ou commerciales.

Informations sur les services

Pour la réparation d'un produit défectueux pendant la période de 120 jours de la politique de garantie, veuillez communiquer avec le soutien aux consommateurs afin d'obtenir un numéro d'autorisation de retour. My Arcade se réserve le droit d'exiger le retour du produit défectueux et d'une preuve d'achat.

REMARQUE : My Arcade ne traitera pas les réclamations liées aux défauts sans numéro d'autorisation de retour.

Ligne directe au soutien aux consommateurs

877-999-3732 (É.-U. et Canada uniquement)
ou 310-222-1045 (International)

Courriel de soutien aux consommateurs

support@myarcadegaming.com

Site web

www.myarcadegaming.com

Sauvez un arbre, enregistrez-vous en ligne.

My Arcade fait un choix écologique en demandant à ce que tous les produits soient enregistrés en ligne. Cela évite l'impression des cartes d'enregistrement papier. Tous les renseignements dont vous avez besoin pour enregistrer votre achat récent d'un produit My Arcade sont affichés à l'adresse : **www.myarcadegaming.com/product-registration**

ESPAÑOL

Incluye

Pixel Player y guía del usuario

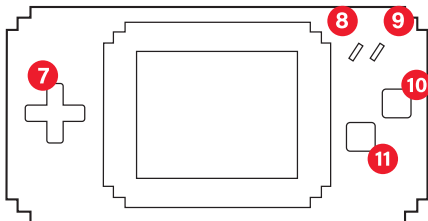
Materiales necesarios (no se incluyen):

4 pilas AAA o cable micro USB para alimentar el dispositivo, cable de 2,5 mm a AV (opcional para uso con el televisor).

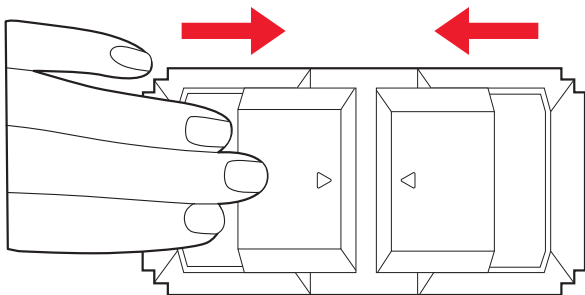
Lea y siga minuciosamente esta guía del usuario antes de usar el Pixel Player.



- | | |
|-----------------------------|-----------------------|
| 1. AV OUT | 7. Cruceta de control |
| 2. AUX OUT | 8. Botón RESET |
| 3. Bajar volumen | 9. Botón START |
| 4. Subir volumen | 10. Botone B |
| 5. Puerto 5V IN | 11. Botone A |
| 6. Interruptor OFF/ON/LIGHT | |



Cómo retirar la cubierta de las pilas



Funciones de los botones y puertos

Interruptor OFF/ON/LIGHT (Apagado/Encendido/Luz)-

Enciende y apaga el dispositivo y el LED del dispositivo

Puerto 5V IN (Entrada de 5 V)- Para alimentar el dispositivo con un cable micro USB (no se incluye)

AV OUT (Salida de AV)- Para reproducir en un televisor con el cable AV de 2,5 mm (no se incluye)

AUX OUT (Salida de AUX)- Para escuchar con auriculares de 3,5 mm (no se incluyen)

Botón de volumen- Para subir y bajar el volumen

Botón Start (Inicio)- Para iniciar y pausar juegos

Botón Reset (Restablecimiento)- Para volver al menú principal de juegos

Cruceta de control- Para seleccionar el juego en el menú principal y moverse durante el juego

Botones A y B- Presione y suelte para el juego

Uso de Pixel Player

1. Retire la batería en la parte posterior del Pixel Player.
2. Inserte 4 pilas AAA o use un cable micro USB (no se

incluye) para alimentarlo.

3. Mueva el interruptor de encendido de "off" a "on".

Configuración del Pixel Player con un televisor

1. Conecte el extremo de 2,5 mm del cable AV (no se incluye) en el puerto en la parte superior del Pixel Player etiquetado "AV OUT".

2. Conecte el otro extremo del cable AV en los puertos del televisor.

3. Confirme que su televisor esté configurado en la entrada de video correcta.

4. Encienda el Pixel Player. El volumen se debe ajustar desde el televisor.

Advertencia de las pilas

NOTA: La fuga de ácido de las pilas puede causar lesiones corporales, así como daños al controlador. Si se produce una fuga de las pilas, lave minuciosamente la piel afectada y la ropa. Mantenga el ácido de las pilas alejado de los ojos y la boca. Las pilas con fugas pueden emitir sonidos como explosiones.

Para evitar fugas de las pilas:

- No mezcle pilas nuevas con pilas usadas (cambie todas las pilas al mismo tiempo).
- No mezcle marcas distintas de pilas.
- No deje las pilas en el controlador por períodos prolongados sin uso.
- No coloque las pilas al revés. Asegúrese de que los extremos positivo (+) y negativo (-) estén orientados en la dirección correcta. Inserte el extremo negativo primero.
- No use pilas dañadas, deformadas o con fugas.
- Deseche las pilas solo en las instalaciones de reciclaje aprobadas por las autoridades de su área.

- Cualquier alteración del producto puede provocar daños en el producto, anular la garantía y provocar lesiones.

Información FCC

Este equipo ha sido verificado y cumple con los límites para dispositivos digitales de Clase B, siguiendo la Parte 15 de las normas de la FCC. Estos límites están diseñados para proporcionar una protección razonable contra las interferencias perjudiciales en instalaciones residenciales. Este equipo genera, usa y puede radiar energía de radiofrecuencia, y si no se instala y usa de acuerdo con las instrucciones, puede causar interferencias molestas en las comunicaciones radio. Sin embargo, no hay garantías de que tales interferencias no ocurrirán en una instalación particular.

Si este equipo causa interferencias perjudiciales para la recepción de radio o televisión, lo que puede determinarse encendiendo y apagando el equipo, se anima al usuario a intentar corregirlas mediante una de las siguientes medidas:

- Cambiar de orientación o de ubicación la antena receptora.
- Aumente la distancia entre el equipo y el receptor.
- Conecte el equipo a una toma en un circuito diferente al que esté conectado el receptor.
- Consultar al vendedor o un técnico experto en radio y televisión.

Este equipo cumple con el Artículo 15 de la normativa de FCC. El funcionamiento está sujeto a las dos condiciones siguientes:

- 1.** Este equipo puede no causar interferencias perniciosas.
- 2.** Este equipo debe aceptar cualquier interferencia recibida, incluyendo aquellas interferencias que puedan ocasionar un funcionamiento no deseado.

Las modificaciones no autorizadas por el fabricante puede anular la autoridad del usuario para operar este dispositivo. Este equipo cumple con los límites de exposición a la radiación FCC RF establecidos para un entorno incontrolado. Este transmisor no debe colocarse u operarse conjuntamente con cualquier otra antena o transmisor.

Información de la garantía

Todos los productos My Arcade vienen con una garantía limitada y han sido sometidos a una serie exhaustiva de pruebas para garantizar el más alto nivel de confiabilidad y compatibilidad. Es poco probable que experimente problemas, pero si un defecto se hace evidente durante el uso de este producto, My Arcade garantiza al comprador original que este producto estará libre de defectos de materiales y mano de obra por un período de 120 días desde la fecha de la compra original.

Si ocurre un defecto cubierto por esta garantía a un producto comprado en los EE. UU. o Canadá, My Arcade, a su criterio, reparará o reemplazará el producto comprado sin costo o reembolsará según el precio original de compra. Si se necesita un reemplazo y su producto ya no está disponible, se puede reemplazar por un producto comparable, a entera discreción de iSOUND. Para productos My Arcade comprados fuera de los EE. UU. y Canadá, pregunte en la tienda donde lo compró para obtener más información.

Esta garantía no cubre el desgaste normal, el uso abusivo o inadecuado, las modificaciones, las alteraciones o cualquier otra causa no relacionada con los materiales o la mano de obra. Esta garantía no se aplica a productos usados para fines industriales, profesionales o comerciales.

Información de reparación

Para el servicio en cualquier producto defectuoso bajo la política de garantía de 120 días, contáctese con atención al consumidor para obtener un número de autorización de devolución. My Arcade se reserva el derecho de exigir la devolución del producto defectuoso y un comprobante de compra.

NOTA: My Arcade no procesará ningún reclamo de defectos sin un Número de Autorización de Devolución.

Línea directa de Servicio al Cliente

877-999-3732 (Solo EE. UU. y Canadá)
o 310-222-1045 (Internacional)

Correo electrónico de Servicio al Cliente

support@myarcadegaming.com

Sitio web

www.myarcadegaming.com

Salve un árbol, regístrese en línea

My Arcade ha tomado la decisión ecológica de que todos sus productos se registren en línea. Esto ahorra la impresión de las tarjetas de registro en papel. Toda la información que necesita para registrar su reciente compra de My Arcade está disponible en:

www.myarcadegaming.com/product-registration



MY ARCADE®

www.myarcadegaming.com