

RD-HWK200

HARDWIRE KIT
TROUSSE D'ALIMENTATION PERMANENTE

Installation Manual
Manuel d'installation

Information to User

Alteration or modifications carried out without appropriate authorization may invalidate the user's right to operate the equipment.

This device complies with part 15 of the FCC Rules. Operation is subject to the following two conditions:

(1) This device may not cause harmful interference, and (2) this device must accept any interference received, including interference that may cause undesired operation.

Note

This equipment has been tested and found to comply with the limits for a Class B digital device, pursuant to Part 15 of the FCC Rules. These limits are designed to provide reasonable protection against harmful interference in a residential installation. This equipment generates, uses and can radiate radio frequency energy and, if not installed and used in accordance with the instructions, may cause harmful interference to radio communications. However, there is no guarantee that interference will not occur in a particular installation. If this equipment does cause harmful interference to radio or television reception, which can be determined by turning the equipment off and on, the user is encouraged to try to correct the interference by one or more of the following measures:

- Reorient or relocate the receiving antenna.
- Increase the separation between the equipment and receiver.
- Connect the equipment into an outlet on a circuit different from that to which the receiver is connected.
- Consult the dealer or an experienced radio/TV technician for help.

FEDERAL COMMUNICATIONS COMMISSION SUPPLIER'S DECLARATION OF CONFORMITY

Product Name: HARDWIRE KIT
Model Number: RD-HWK200
Responsible Party Name: PIONEER ELECTRONICS (USA) INC.
SERVICE SUPPORT DIVISION
Address: 2050 W. 190TH STREET, SUITE 100, TORRANCE, CA 90504, U.S.A.
Phone: 1-800-421-1404
URL: <https://www.pioneerelectronics.com>

After-sales service for Pioneer products

Please contact the authorized Pioneer dealer from which you purchased this unit or an authorized Pioneer service company for aftersales service or questions you may have about the product. You may contact Pioneer directly as follows:

Do not ship your unit in for repair without contacting Pioneer first. Units sent without a return authorization number will be refused.

USA & CANADA

Pioneer Electronics (USA) Inc.
CUSTOMER SUPPORT DIVISION
P.O. Box 1760
Long Beach, CA 90801-1760 U.S.A.
800-421-1404

For warranty information, please see the Limited Warranty sheet included with this unit.

Visit our website

U.S.: <https://www.pioneerelectronics.com>
Canada: <https://www.pioneerelectronics.ca>

- Learn about product updates (such as firmware updates) for your product.
- Register your product.
- Access owner's manuals, spare parts information, service information, and much more.

Precautions

▲ CAUTION

- **This product is designed for professional installation only. We recommend that only authorized Pioneer service personnel, who have special training and experience in mobile electronics, set up and install this product. NEVER SERVICE THIS PRODUCT YOURSELF.**
- **The product constantly uses vehicle power, which puts a load on the vehicle battery. If not using the vehicle for a long period of time, or when using the vehicle for repeated short trips, power consumption from devices within the vehicle may cause the battery voltage to gradually drop, and may cause the battery to go dead. Ensure that the vehicle engine is periodically started to ensure that the battery voltage does not drop.**
- If other devices installed in the vehicle also draw from the battery when the vehicle is off, the battery may go dead if the voltage cutoff on this product is set too high. Take care when setting voltage cutoff.
- Do not use with anything other than Pioneer Dash Camera. Check supported models at the Pioneer website.
U.S.: <https://www.pioneerelectronics.com>
Canada: <https://www.pioneerelectronics.ca>
- For safety precautions, also refer to the manual of the connected Dash Camera.
- Pioneer accepts no responsibility whatsoever for the vehicle battery losing voltage or dying.

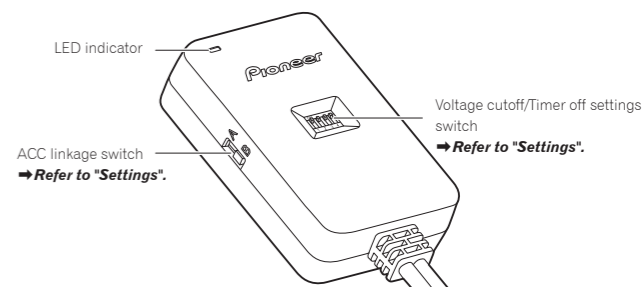
Specifications

Input Power supply voltage	12 V / 24 V DC
Output Power supply voltage	5 V DC (maximum 1.5 A)
Voltage cutoff settings	12 V: 11.6 V / 11.8 V / 12.0 V / 12.2 V 24 V: 23.2 V / 23.6 V / 24.0 V / 24.4 V
Timer off settings	1 hour / 3 hours / 6 hours / 12 hours
ACC linkage toggle switch	A mode / B mode
Operating temperature	-10 °C to +60 °C (+14 °F to +140 °F)
Product external dimensions (W×H×D)	45 mm × 70 mm × 22 mm (1 - 3/4 in. × 2 - 3/4 in. × 7/8 in.)
Weight	195 g (0.4 lbs)
Cable length	From the vehicle power supply to the main unit (1 m) (3 ft. 3 in.) From the main unit to the Dash Camera (4 m) (13 ft. 2 in.)

Note

- Product specifications and external appearance are subject to change without notice. Furthermore, the illustrations within this manual may differ from the actual product.

Part Names and Status Indicators



The product status is indicated by the illumination/flashing state of the LED indicator. If this does not light or flash as normal, try reconnecting.

LED display	On	Flashing*1	Flashing*2	Off*3
Power status	ACC/continuous power on	ACC off, continuous power on	ACC off, continuous power on	ACC/continuous power off
Product status	Power on	Parking mode on	Normal recording on	Power off

*1 When connecting to a Pioneer Dash Camera that supports ACC linkage, details of parking mode operation will differ depending on the connected Dash Camera. For details, refer to the instruction manual of the connected Dash Camera.

*2 When connecting to a Dash Camera that does not support ACC linkage, normal recording will continue even after turning ACC off.

*3 When the timer off set time is reached, or the vehicle battery voltage drops below the voltage cutoff settings value, the LED illumination will turn off.

Checking Connection and Mounting Parts



Main Unit x1

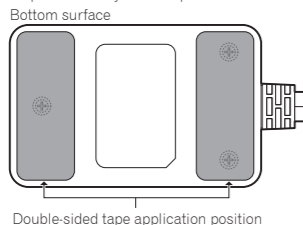


Double-sided Tape x2

Before Installing the Product

▲ Installation Precautions

- Use the included double-sided tape to securely affix the product to the vehicle.



- Recommended mounting locations are within the inside the kick panel or glove compartment.
- Mount on a flat, oil-free surface.
- Mounting on anything other than a flat surface may result in the product falling off. Additionally, there is a risk of malfunction.
- Mount in a location in which the product can be firmly secured. Ensure that you do not mount on places in the vehicle that are subject to strong vibration such as the spare wheel cover board or the cargo area in a hatchback.
- Mounting using other than the specified mounting methods may result in diminished performance. Additionally, there is a risk of malfunction.
- Do not mount in the following types of locations. Failure due to high temperatures may occur.
 - * Locations subject to direct sunlight such as on the dashboard or the cargo area in a hatchback
 - * Near the heater outlet
- Do not mount in locations that may be exposed to rain or liquids, such as near a door opening or cup holder.
- Do not mount in locations that tend to accumulate dust or dirt.
- Do not cover with carpet or other material.
- Mount in a location in which the cables are not subject to significant shocks.
- Avoid mounting this product in locations in which it may be kicked or have heavy loads placed upon it.

▲ CAUTION

- If the fuse is blown, then replace it with a new standard glass tube fuse (diam. 5.2 mm/length 20 mm), and tighten the tip fully. Ensure that the fuse is replaced with one of the rated type and capacity (F 2 A L/250 V, F 500 mA L/250 V).

Connecting

Connection terminal connection and removal

- Connect the connection terminals securely. If the terminals do not go in smoothly, they may be reversed. Check the terminal orientation. Do not insert terminals with excessive force. Doing so may result in malfunction.
- When removing the connection terminals, hold the connector part to pull out. Pulling the cable may result in connector damage.

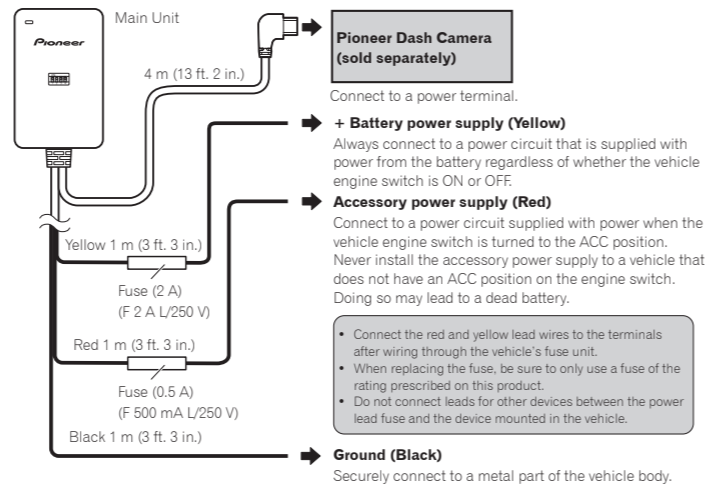
▲ Connection Precautions

- Be sure to disconnect the ⊖ terminal of the vehicle's battery before connecting the power cable.
- To prevent fuming and damage to the product, be sure to first securely connect the black lead wire (Ground) of the product to the metal part of the vehicle body.
- Connect separate black lead wires (Ground) for products with high current consumption. When setting up connections all at once, there is a risk of fuming or damage to the product when screws loosen or come off completely.
- Always use the included parts as specified. There is a risk of product failure if other parts are used.

▲ WARNING

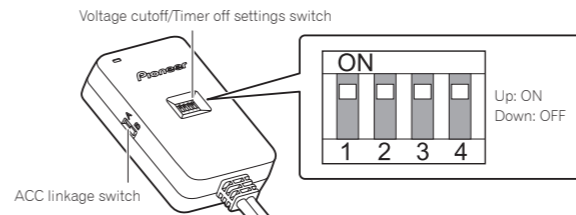
- When handling the cables, DO NOT run cables near the driver's feet as they may interfere with the operation of the vehicle, potentially resulting in serious injury or death.

Connection diagram



Settings

Prior to using this product and the connected Dash Camera, configure the ACC linkage settings, voltage cutoff settings, and timer off settings.



ACC linkage settings

Operate the ACC linkage switch in accordance with the specifications of the Pioneer Dash Camera connecting to this product.

(Factory default: B mode)

Switch position	A mode	B mode
Specifications of Pioneer Dash Camera to connect	ACC-linked Dash Camera	Non-ACC-linked Dash Camera
Operation after connection	After turning the engine off (ACC off), parking mode is activated.*	After turning the vehicle engine off (ACC off), normal recording will continue until the vehicle battery voltage drops below the voltage cutoff settings value, or the time set in the timer off settings is reached.

Note

- In A mode, the timer settings for this product will be disabled.
- For details of operating conditions for parking mode, refer to the manual of the connected Dash Camera. Check supported models at the Pioneer website.
- U.S.: <https://www.pioneerelectronics.com>
- Canada: <https://www.pioneerelectronics.ca>

Voltage cutoff settings

Move the voltage cutoff settings switches (3, 4) to set them depending on the vehicle battery voltage (12 V/24 V). When the vehicle battery voltage drops below the voltage cutoff settings value, the product will automatically stop operation.

(Factory default: 11.8 V / 23.6 V)

Switch position	ON	ON	ON	ON
Voltage cutoff settings value (If vehicle is 12 V)	11.6 V	11.8 V	12.0 V	12.2 V
Voltage cutoff settings value (If vehicle is 24 V)	23.2 V	23.6 V	24.0 V	24.4 V

Note

- Depending on the usage environment and vehicle status, voltage cutoff settings values will have a margin of error of approximately $\pm 2\%$.

Timer off settings

To use the timer off functionality, move the timer off settings switches (1, 2) to set.

After ACC off, when the set time has elapsed, the product will automatically stop operation.

(Factory default: 3 hours)

Switch position	ON	ON	ON	ON
Timer off set time	1 hour	3 hours	6 hours	12 hours

Note

- The set time will have a margin of error of approximately $\pm 10\%$.
- If the ACC linkage is set to A mode, then timer settings for this product will be disabled.
- If the ACC linkage is set to B mode, then timer off settings for this product cannot be disabled.
- When the vehicle battery voltage drops below the voltage cutoff settings value, the product will automatically stop operation regardless of set times.

Service après-vente des appareils Pioneer

Veuillez contacter le revendeur Pioneer agréé auprès duquel vous avez acheté cette unité ou une société de service après-vente Pioneer agréé pour les questions que vous pourriez avoir sur l'appareil. Vous pouvez contacter Pioneer directement comme suit :

N'expédiez pas votre appareil pour réparation sans avoir d'abord contacté Pioneer. Les appareils envoyés sans numéro d'autorisation de retour seront refusés.

ÉTATS-UNIS ET CANADA
Pioneer Electronics (États-Unis) Inc. CUSTOMER SUPPORT DIVISION P.O. Box 1760 Long Beach, CA 90801-1760 États-Unis 800-421-1404

Précautions

▲ ATTENTION

- Cet appareil est conçu exclusivement pour être installé par un professionnel. Il est recommandé de confier la configuration et l'installation de ce produit uniquement au personnel de service Pioneer agréé, celui-ci ayant une formation et une expérience spéciales en appareils électroniques mobiles. NE RÉPAREZ JAMAIS CE PRODUIT VOUS-MÊME.**
- L'appareil utilise en permanence l'alimentation du véhicule, cela affecte la batterie du véhicule. Si le véhicule reste inutilisé pendant une longue période ou si vous l'utilisez pour de courts trajets répétés, la consommation électrique des appareils à l'intérieur du véhicule peut entraîner une baisse progressive de la réserve de la batterie, voir même un décharge complète de celle-ci. Veillez à faire démarrer régulièrement le moteur du véhicule pour éviter une baisse de tension de la batterie.**
- Si d'autres appareils installés dans le véhicule consomnent également du courant de la batterie lorsque le moteur du véhicule est coupé, la batterie peut se décharger complètement si la coupure d'alimentation est réglée trop haute sur cet appareil. Faites attention lors du réglage de la coupure d'alimentation.
- N'utilisez pas le produit avec une caméra autre qu'une caméra embarquée Pioneer. Vérifiez les modèles pris en charge sur la page Web Pioneer suivante. États-Unis : https://www.pioneerelectronics.com Canada : https://www.pioneerelectronics.ca
- Pour les précautions de sécurité, reportez-vous également au manuel de la caméra embarquée.
- Pioneer décline toute responsabilité en cas de perte de tension ou de décharge complète de la batterie du véhicule.

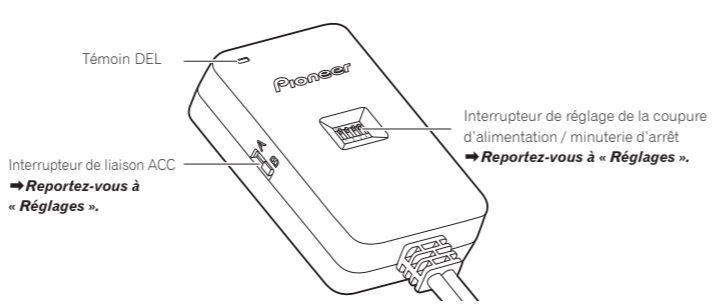
Spécifications

Tension d'alimentation d'entrée	CC 12 V / 24 V
Tension d'alimentation de sortie	CC 5 V (maximum 1,5 A)
Réglages de coupure d'alimentation	12 V : 11,6 V / 11,8 V / 12,0 V / 12,2 V 24 V : 23,2 V / 23,6 V / 24,0 V / 24,4V
Réglages de la minuterie d'arrêt	1 heure / 3 heures / 6 heures / 12 heures
Interrupteur de liaison ACC	Mode A / Mode B
Température de fonctionnement	−10 °C à +60 °C
Dimensions externes du produit (L×H×P)	45 mm × 70 mm × 22 mm
Poids	195 g
Longueur de câble	De l'alimentation du véhicule à l'unité principale (1 m) De l'unité principale à la caméra embarquée (4 m)

Remarque

- Les spécifications et l'aspect extérieur du produit sont susceptibles de modification sans préavis. De plus, les illustrations de ce manuel peuvent différer du produit réel.

Noms des composants et références



L'état du produit est indiqué par l'état allumé/clignotant du voyant DEL.

S'il ne s'allume pas ou ne clignote pas normalement, essayez de reconnector.

Témoin DEL	Allumé	Clignotant*1	Clignotant*2	Éteint*3
État de l'alimentation	Alimentation ACC/ continue activée	Alimentation ACC désactivée, alimentation continue activée	Alimentation ACC désactivée, alimentation continue activée	Alimentation ACC/ continue désactivée
État de l'appareil	Sous tension	Mode stationnement activé	Enregistrement normal activé	Hors tension

*1 Lors de la connexion à une caméra embarquée Pioneer prenant en charge la liaison ACC, les détails du fonctionnement du mode stationnement varient en fonction de la caméra embarquée connectée. Pour plus de détails, reportez-vous au manuel d'instructions de la caméra embarquée connectée.

*2 Lors de la connexion à une caméra embarquée ne prenant pas en charge la liaison ACC, l'enregistrement normal continue même après la désactivation de l'ACC.

*3 Lorsque la durée définie de la minuterie d'arrêt est atteinte ou que la tension de la batterie du véhicule tombe en dessous de la valeur des réglages de coupure d'alimentation, l'éclairage à DEL s'éteint.

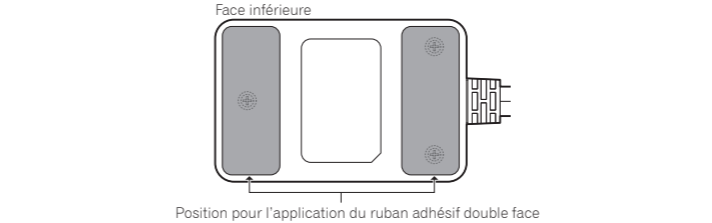
Vérification des pièces de connexion et de montage



Avant l'installation du produit

- ▲ Précautions d'installation**

- Utilisez le ruban adhésif double face inclus pour fixer solidement le produit au véhicule.



- Les emplacements de montage recommandés, peuvent être trouvés à l'arrière des garnitures du véhicule ou de la boîte à gants.
- Installer l'appareil sur une surface plane et sans résidus huileux.
- L'installation sur une surface non plane peut entraîner la chute de l'appareil. Cela comporte également un risque de dysfonctionnement.
- Installez l'appareil dans un endroit où il peut être fermement fixé. Assurez-vous de ne pas l'installer où il serait exposé à de fortes vibrations, comme le panneau de protection de la roue de secours ou le plateau arrière du hayon.
- Une installation ne suivant pas les instructions spécifiées peut entraîner une diminution des performances. Cela comporte également un risque de dysfonctionnement.
- N'installez pas l'appareil aux emplacements suivants. Une défaillance due à des températures élevées peut se produire.
 - * Emplacements exposés à la lumière directe du soleil, comme sur le tableau de bord ou sur la plage arrière du hayon.
 - * À proximité des sorties de ventilation.
- N'installez pas l'appareil à des emplacements exposés à la pluie ou à des liquides, comme près d'une ouverture de porte ou d'un porte-gobelet.
- N'installez pas l'appareil à des emplacements où les poussières ou saletés ont tendance à s'accumuler.
- Ne recouvrez pas d'un tapis ou autre objet.
- Installez l'appareil de manière à ce que les câbles ne soient pas exposés à des chocs violents.
- Évitez d'installer l'appareil où il pourrait être heurté ou à des emplacements où de lourdes charges pourraient être posées dessus.

- ▲ ATTENTION**

- Si le fusible est grillé, remplacez-le par un fusible en verre standard neuf (diamètre de 5,2 mm/longueur de 20 mm) et serrez l'extrémité à fond.

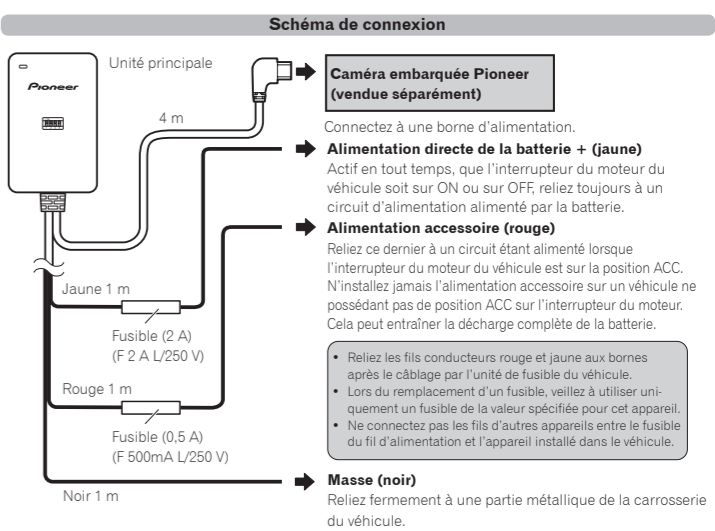
Assurez-vous que le fusible de remplacement est du même type et capacité selon son remplacement (F 2A L/250V, F 500mA L/250V).

Connexion

- | Insertion et retrait des bornes de connexion |
|--|
|--|
- Insérez fermement les bornes de connexion. Si les bornes ne peuvent pas être insérées correctement, elles sont peut-être inversées. Vérifiez l'orientation des bornes. N'insérez pas les bornes avec une force excessive. Cela pourrait entraîner un dysfonctionnement.
 - Lors du retrait des bornes de connexion, saisissez-les par la tête du connecteur. Tirer sur le câble peut endommager le connecteur.
- ▲ Précautions de connexion**
- Veillez à déconnecter la borne ⊖ de la batterie du véhicule avant de relier le câble d'alimentation.
 - Pour éviter toute fumée et dommage à l'appareil, veillez d'abord à bien relier le fil conducteur noir (masse) de cet appareil à une partie métallique de la carrosserie du véhicule.
 - Reliez les fils conducteurs noirs (masse) séparément des produits à forte consommation de courant. Lors de l'installation de toutes les connexions en même temps, il existe un risque de fumée ou de dommages à l'appareil si les vis se desserrent ou se détachent complètement.
 - Utilisez toujours les pièces fournies de la manière spécifiée. Il existe un risque de défaillance du produit si d'autres pièces sont utilisées.

▲ AVERTISSEMENT

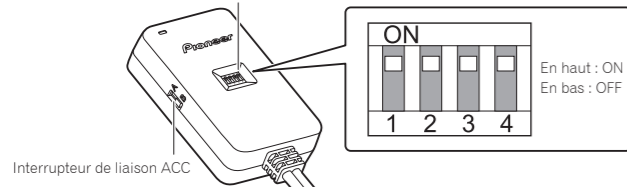
- Pendant l'installation des câbles, évitez de faire passer ces derniers à proximité de l'emplacement des pieds du conducteur, car cela peut gêner la conduite du véhicule et éventuellement entraîner une grave blessure ou un décès.



Réglages

Avant d'utiliser cet appareil et la caméra embarquée, configurez les réglages de liaison ACC, les réglages de coupure d'alimentation et les réglages de la minuterie d'arrêt.

Interrupteur de réglage de coupure d'alimentation / minuterie d'arrêt



Interrupteur de liaison ACC

Réglages de liaison ACC

Actionnez l'interrupteur de liaison ACC conformément aux spécifications de la caméra embarquée Pioneer connectée à ce produit.

(Réglage par défaut : mode B)

Position de l'interrupteur	Mode A A	Mode B B
Spécifications de la caméra embarquée Pioneer à connecter	Caméra embarquée liée à l'ACC	Caméra embarquée non liée à l'ACC
Fonctionnement après la connexion	Une fois le moteur coupé (alimentation ACC désactivée), le mode stationnement s'active.*	Une fois le moteur du véhicule coupé (alimentation ACC désactivée), l'enregistrement normal continue jusqu'à ce que la tension de la batterie du véhicule tombe en dessous de la valeur des réglages de coupure d'alimentation ou jusqu'à ce que la durée définie dans les réglages de la minuterie d'arrêt soit atteinte.

Remarque

- En mode A, les réglages de la minuterie de ce produit sont désactivés.

* Pour plus de détails sur les conditions de fonctionnement du mode stationnement, reportez-vous au manuel de la caméra embarquée connectée.

Vérifiez les modèles pris en charge sur la page Web Pioneer suivante.

États-Unis : <https://www.pioneerelectronics.com>

Canada : <https://www.pioneerelectronics.ca>

Réglages de coupure d'alimentation

Positionnez les interrupteurs de réglage de coupure d'alimentation (3, 4) pour effectuer le réglage en fonction de la tension de la batterie du véhicule (12 V/24 V).

Lorsque la tension de la batterie du véhicule tombe en dessous de la valeur des réglages de coupure d'alimentation, l'appareil s'arrête automatiquement de fonctionner.

(Réglage par défaut : 11,8 V / 23,6 V)

Position de l'interrupteur				
Valeur des réglages de coupure d'alimentation (si la tension du véhicule est de 12 V)	11,6 V	11,8 V	12,0 V	12,2 V
Valeur des réglages de coupure d'alimentation (si la tension du véhicule est de 24 V)	23,2 V	23,6 V	24,0 V	24,4 V

Remarque

- En fonction de l'environnement d'utilisation et de l'état du véhicule, les valeurs des réglages de coupure d'alimentation ont une marge d'erreur d'environ $\pm 2\%$.

Réglages de la minuterie d'arrêt

Pour utiliser la fonction de minuterie d'arrêt, positionnez les interrupteurs des réglages de la minuterie d'arrêt (1, 2) pour la régler.

Après la désactivation de l'ACC, l'appareil s'arrête automatiquement de fonctionner une fois la durée définie écoulée.

(Réglage par défaut : 3 heures)

Position de l'interrupteur				
Durée définie de la minuterie d'arrêt	1 heure	3 heures	6 heures	12 heures

Remarque

- La durée définie a une marge d'erreur d'environ $\pm 10\%$.
- Si les réglages de liaison ACC sont en mode A, les réglages de la minuterie de cet appareil sont alors désactivés.
- Si les réglages de liaison ACC sont en mode B, les réglages de la minuterie d'arrêt de cet appareil ne peuvent alors pas être désactivés.
- Lorsque la tension de la batterie du véhicule tombe en dessous de la valeur des réglages de coupure d'alimentation, l'appareil s'arrête automatiquement de fonctionner quelles que soient les durées définies.