



MY ARCADE®

GO GAMER PORTABLE

User guide

Manuel de l'utilisateur

Guía de usuario

www.dreamgear.com

ENGLISH

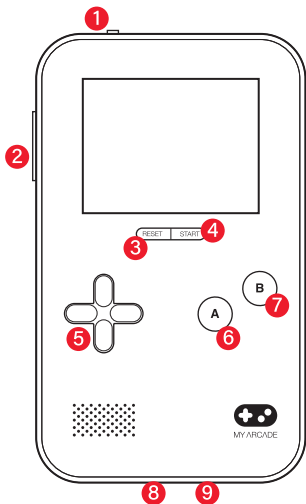
Includes

Go Gamer and user guide

Please read and follow this user guide thoroughly before using the Go Gamer.

Materials needed (not included)

3 "AAA" batteries, mini-screwdriver, and 2.5mm to AV cable (optional for use with television)



1. ON/OFF/⏻ switch
2. Volume buttons
3. Reset button
4. Start button
5. D-pad
6. A button
7. B button
8. AV OUT
9. AUX OUT

Button functions

ON/OFF/ switch

- Turns the device and device LED “ON” and “OFF”.

Volume buttons

- Press and release the plus (+) button to raise the volume.
- Press and release the minus (-) button to lower the volume.

Start button

- Press and release to pause a game.

Reset button

- Press and release to return to the main menu with list of games.

D-pad

- Press and release arrows to select a game from the main menu.
- During game play, press arrows for directional movement.

A and B buttons

- Press and release for game play.

NOTE: The A and B button functions may vary per game.

Inserting the batteries

1. Remove the screw from the back of the Go Gamer with a mini-screwdriver (not included).
2. Gently remove the battery cover of the Go Gamer.
3. Insert 3 “AAA” batteries (not included) and replace the battery cover of the Go Gamer and screw.

Playing on the Go Gamer

1. Move the switch located on the top of the system from “OFF” to “ON” to turn on the system or move switch to the

“>” to illuminate the device LEDs.

2. The main screen will display.
3. Use the D-pad arrows to select a game.

NOTE: All directions of the D-pad can be used to help select a game.


4. Press the A button to play the game.
5. To return to the main menu to play a new game press and release the reset button.

NOTE:

- The Go Gamer has an AUX OUT port on the bottom of the device for use with headsets that have a 3.5mm auxiliary connector.
- The Go Gamer has a low battery indicator that appears on the top of the screen when the batteries run low. Change the batteries of your Go Gamer when you see the battery symbol.

Setting up your Go Gamer with a television

1. With a 2.5mm to AV cable (not included), plug the 2.5mm end of the cable into the port on the bottom of the Go Gamer labeled “AV OUT”.
2. Locate the audio (white) and video (yellow) inputs on your television.
3. Plug the video (yellow) side of the AV cable into your television’s video input.
4. Plug the audio (white) side of the AV cable into your television’s audio input.
5. Confirm your video display is set to the proper video input. For example, if you plug the Go Gamer into your television’s input 2 port, switch your television to the same input 2.
6. Move the switch located on the top of the system from

“OFF” to “ON” to turn on the system or move switch to the “” to illuminate the device LEDs.

7. The main screen will display on the television.

NOTES:

- Check your television user guide for instruction for inputs.
- The volume buttons only control the volume of the Go Gamer. Television volume should be adjusted separately.

Troubleshooting

Issue: My Go Gamer doesn't turn on.

Solution: Make sure that you have new batteries installed properly and securely in your Go Gamer.

Issue: The games won't show up on my television screen.

Solution: Make sure of the following:

- The AV cable is not damaged and contacts on both ends are not damaged or compromised.
- The AV cable is properly and securely plugged into the TV.
- The TV is on the proper input (the input should match the setting on where the plugs are plugged into. Refer to your television's user guide for instruction for inputs).
- The AV cable and the TV ports are free from dust and debris.

Issue: I have my headphones plugged in but cannot hear anything.

Solution: Make sure of the following:

- Make sure you are plugged into the AUX OUT port on the bottom of the Go Gamer.
- Make sure the volume of your Go Gamer and headset is turned up.

Battery information

Leakage of battery acid can cause personal injury as well as damage to your controller. If battery leakage occurs, thoroughly wash the affected skin and clothes. Keep battery acid away from your eyes and mouth. Leaking batteries may make popping sounds.

To avoid battery leakage

- Batteries should be installed and replaced only by an adult.
- Do not mix used and new batteries (replace all batteries at the same time).
- Do not mix different brands of batteries.
- Do not mix alkaline, standard (carbon-zinc) or rechargeable (nickel cadmium) batteries.
- Do not leave batteries in the product for long periods of non-use.
- Remove batteries and store them in a cool, dry place when not in use.
- Remove depleted batteries from the unit.
- Do not put the batteries in backwards. Make sure that the positive (+) and negative (-) ends are facing in the correct direction. Insert the negative end first.
- Do not use damaged, deformed or leaking batteries.
- Do not short circuit battery terminals.
- Dispose batteries only at the government approved recycling facilities in your area.
- Tampering with the product can result in damage to your product, void of warranty and could cause injuries.

FCC information

This equipment has been tested and found to comply with the limits for a Class B Digital Device, pursuant to Part 15 of the FCC Rules. These limits are designed to provide reasonable protection

against harmful interference in a residential installation. This equipment generates, uses, and can radiate radio frequency energy and, if not installed and used in accordance with the instructions, may cause harmful interference to radio communications. However, there is no guarantee that interference will not occur in a particular installation.

If this equipment does cause harmful interference to radio or television reception, which can be determined by turning the equipment off and on, the user is encouraged to try to correct the interference by one or more of the following measures:

- Reorient or relocate the receiving antenna.
- Increase the distance between the equipment and receiver.
- Connect the equipment to an outlet on a circuit different from that to which the receiver is connected.
- Consult the dealer or an experienced radio/TV technician for help.

This equipment complies with Part 15 of the FCC Rules. Operation is subject to the following two conditions:

- 1.** This equipment may not cause harmful interference.
- 2.** This equipment must accept any interference received, including interference that may cause undesired operation.

Modifications not authorized by the manufacturer may void the user's authority to operate this device. This equipment complies with FCC RF radiation exposure limits set forth for an uncontrolled environment. This transmitter must not be co-located or operating in conjunction with any other antenna or transmitter.

Warranty information

All dreamGEAR products come with a limited warranty and have been subjected to a thorough series of tests to ensure the highest level of dependability and compatibility. It is unlikely that you will experience any problem, but if a defect should become apparent during the use of this product, dreamGEAR warrants to the original consumer purchaser that this product will be free from defects in material and workmanship for a period of 120 days from the date of your original purchase. If a defect covered by this warranty occurs, dreamGEAR, at its option, will repair or replace the product purchased at no charge or refund the original purchase price. If a replacement is necessary and your product is no longer available, a comparable product may be substituted at the sole discretion of dreamGEAR.

This warranty does not cover normal wear and tear, abusive use or misuse, modification, tampering or by any other cause not related to either materials or workmanship. This warranty does not apply to products used for any industrial, professional or commercial purposes.

Service information

For service on any defective product under the 120-day warranty policy, please contact Consumer Support to obtain a Return Authorization Number. dreamGEAR reserves the right to require the return of the defective product and proof of purchase.

NOTE: dreamGEAR will not process any defective claims without a Return Authorization Number.

Consumer support hotline

877-999-3732 (U.S. and Canada only)
or 310-222-1045 (International)

Consumer support email

support@dreamgear.com

Website

www.dreamgear.com

Save a tree, register online

dreamGEAR is making the eco-friendly choice to have all products registered online. This saves the printing of physical paper registration cards. All the information you need to register your recent dreamGEAR purchase is available at:

www.dreamgear.com/product-registration

FRANÇAIS

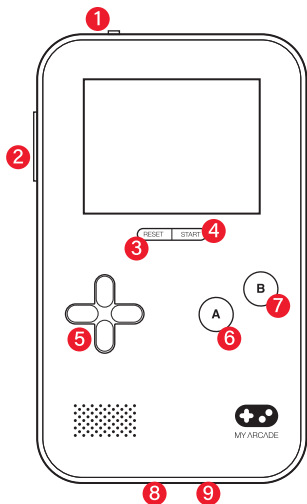
Inclus

Go Gamer et manuel de l'utilisateur

Veillez lire attentivement le présent manuel de l'utilisateur avant d'utiliser le Go Gamer.

Équipement nécessaire (non inclus)

3 piles « AAA », mini-tournevis, câble AV de 2,5 mm (en option pour une utilisation avec un téléviseur)



1. Interrupteur ON/OFF/🔌
2. Touches de volume
3. Bouton de réinitialisation
4. Bouton démarrer
5. Pavé directionnel
6. Boutons A
7. Boutons B
8. AV OUT
9. AUX OUT

Fonctions des boutons

Interrupteur ON/OFF/↕

- Permet d'Allumer/Éteindre l'appareil et la lumière DEL.

Touches de volume

- Appuyez sur la touche plus (+) pour augmenter le volume.
- Appuyez sur la touche moins (-) pour diminuer le volume.

Bouton démarrer

- Appuyez dessus pour suspendre le jeu.

Bouton de réinitialisation

- Appuyez dessus pour retourner au menu principal avec la liste de jeux.

Pavé directionnel

- Utilisez les touches fléchées pour sélectionner un jeu à partir du menu principal.
- Pendant le jeu, utilisez les touches fléchées pour se déplacer.

Boutons A et B


- Appuyez dessus pendant un jeu pour marquer.

REMARQUE: Les fonctions des Boutons A et B peuvent varier selon le jeu.

Insertion des piles

1. Utilisez un mini-tournevis (non inclus) pour retirer la vis située à l'arrière de Go Gamer.
2. Retirez avec précaution le panneau arrière de Go Gamer.
3. Insérez 3 piles « AAA » (non fournies) puis remettez le panneau arrière de Go Gamer et la vis.

Jouer sur le Go Gamer

1. Déplacez l'interrupteur situé à l'arrière du système de «OFF» à «ON» pour allumer le système ou sur «» pour allumer lumière DEL.
2. L'écran principal apparaît.
3. Utilisez les touches fléchées du pavé directionnel pour sélectionner un jeu.

REMARQUE: Vous pouvez utiliser toutes les touches fléchées du pavé directionnel pour sélectionner un jeu.

4. Appuyez sur le bouton A pour commencer le jeu.
5. Pour retourner au menu principal et sélectionner un nouveau jeu, appuyez sur le bouton de réinitialisation.


REMARQUE:

- Go Gamer est équipé d'un port AUX OUT situé en bas, pouvant servir à un casque via un connecteur auxiliaire 3,5 mm.
- Le Go Gamer a un indicateur de batterie faible qui apparaît sur le haut de l'écran lorsque les piles sont faibles. Changez les piles de votre Go Gamer lorsque vous voyez le symbole de la batterie.

Utilisation de Go Gamer avec un téléviseur

1. Branchez le connecteur 2,5 mm d'un câble AV (non fourni) dans le port « AV OUT » situé en haut de Go Gamer.
2. Localisez les entrées audio (blanc) et vidéo (jaune) sur votre téléviseur.
3. Branchez le côté vidéo (jaune) du câble AV dans l'entrée vidéo de votre téléviseur.
4. Branchez le côté audio (blanc) du câble AV dans l'entrée audio de votre téléviseur.
5. Vérifiez que votre téléviseur est réglé sur le bon canal vidéo.

Par exemple, si vous branchez Go Gamer dans le port d'entrée de votre téléviseur, réglez votre téléviseur sur la même entrée 2.

6. Déplacez l'interrupteur situé à l'arrière du système de «OFF» à «ON» pour allumer le système ou sur «» pour allumer lumière DEL.

7. L'écran principal apparaît.

REMARQUE:

- Consultez le manuel d'utilisation de votre téléviseur pour plus d'informations sur les entrées.
- Les boutons de volume ne permettent de régler que le volume de Go Gamer. Le volume du téléviseur doit être réglé séparément.

Dépannage

Problème: Go Gamer ne s'allume pas.

Solution: Assurez-vous que vous avez des piles neuves installées correctement dans Go Gamer.

Problème: Les jeux ne s'affichent pas sur l'écran de mon téléviseur.

Solution: Vérifiez les points suivants:

- Le câble AV n'est pas endommagé et les contacts des deux extrémités ne sont pas endommagés ou sales.
- Le câble AV doit être correctement branché dans le téléviseur.
- Assurez-vous que le téléviseur est réglé sur le bon canal (le canal doit correspondre à celui de la console. Reportez-vous au guide d'utilisation de votre téléviseur pour plus d'informations sur les entrées).
- Le câble AV et les ports du téléviseur doivent être exempts de poussière et de débris.

Problème: Mon casque est branché, mais je n'entends rien du tout.

Solution: Vérifiez les points suivants:

- Assurez-vous que vous êtes branché dans le port AUX OUT situé en bas de Go Gamer.
- Assurez-vous que le volume de votre casque et celui de Go Gamer est réglé correctement.
- Ni l'un ni l'autre des contacts du câble AV n'est endommagé.

Information sur la pile

La fuite d'acide sulfurique peut causer des blessures et endommager la commande. En cas de fuite, lavez soigneusement la peau et les vêtements touchés. Éloignez l'acide sulfurique des yeux et de la bouche. Les piles qui fuient peuvent faire des bruits secs.

Pour éviter que les piles fuient

- Les piles ne devraient être insérées et remplacées que par un adulte.
- Ne mélangez pas des piles usagées avec des piles neuves (remplacez toutes les piles en même temps).
- Ne mélangez pas des piles de différentes marques.
- Ne mélangez pas des piles alcalines, standards (carbone-zinc) ou rechargeables (nickel cadmium).
- Ne laissez pas les piles dans le produit durant de longues périodes de non-utilisation.
- Enlevez les piles et entreposez-les dans un endroit frais et sec lorsqu'elles ne sont pas utilisées.
- Enlevez les piles épuisées de l'appareil.
- N'insérez pas les piles à l'envers. Assurez-vous que les pôles positif (+) et négatif (-) sont orientés correctement. Insérez le pôle négatif en premier.
- N'utilisez pas des piles endommagées, des piles déformées

ou des piles qui fuient.

- Ne court-circuitez pas les bornes de la pile.
- Jetez les piles uniquement aux installations de recyclage approuvées par le gouvernement de votre région.
- Le fait de modifier le produit peut endommager votre produit, annuler la garantie et causer des blessures.

Renseignements de la FCC

L'équipement a été mis à l'essai et déclaré conforme aux limites d'un appareil numérique de catégorie B, conformément à la partie 15 des règles de la FCC. Ces limites sont conçues pour offrir une protection raisonnable contre une interférence nuisible dans une installation résidentielle. Cet équipement produit, utilise et peut émettre de l'énergie de fréquence radio, et s'il n'est pas installé et utilisé conformément aux instructions, peut perturber les communications radio. Cependant, rien ne garantit qu'il n'y aura pas d'interférence dans une installation particulière.

Si l'équipement produit une interférence nuisible à la réception de programmes de radio ou de télévision, qu'on peut déterminer en mettant en marche et en arrêtant l'équipement, l'utilisateur est encouragé à tenter de corriger l'interférence en prenant au moins une des mesures suivantes :

- Réorientez ou déplacez l'antenne de réception;
- Augmentez la distance entre l'équipement et le récepteur;
- Branchez l'équipement dans une prise d'un circuit différent de celui du récepteur;
- Consultez le concessionnaire ou un technicien chevronné se spécialisant en radio/TV.

L'équipement se conforme à la partie 15 des règles de la

FCC. Son fonctionnement est assujéti aux deux conditions suivantes :

1. L'équipement ne doit pas cause une interférence nuisible;
2. L'équipement doit accepter toute interférence reçue, y compris l'interférence qui peut entraîner un fonctionnement indésirable.

Les modifications non autorisées par le fabricant peuvent annuler le droit d'utiliser cet appareil. Cet équipement respecte les limites d'exposition aux rayonnements RF de la FCC établies pour un milieu non contrôlé. Cet émetteur ne doit pas être installé ou utilisé conjointement avec une autre antenne ou un autre émetteur.

Renseignements sur la garantie

Tous les produits dreamGEAR sont assortis d'une garantie limitée et ont été soumis à une série de tests pour assurer la meilleure fiabilité et la meilleure compatibilité. Il est peu probable que vous ayez un problème, mais si un défaut se manifeste pendant l'utilisation du produit, dreamGEAR garantit à l'acheteur initial que le produit est exempt de tout défaut de matériel et de fabrication pour une période de 120 jours à partir de la date d'achat. En cas de défaut couvert par la présente garantie, dreamGEAR, à son choix, réparera ou remplacera gratuitement le produit acheté ou remboursera le prix d'achat original. Si le produit doit être remplacé et qu'il n'est plus en vente, dreamGEAR, à sa seule discrétion, peut le remplacer par un produit comparable.

La présente garantie ne couvre pas l'usure normale, la mauvaise utilisation, la modification, l'altération ou toute autre cause non liée au matériel ou à la fabrication. La présente garantie ne s'applique pas aux produits utilisés à des fins industrielles, professionnelles ou commerciales.

Service information

Pour la réparation d'un produit défectueux pendant la période de 120 jours de la politique de garantie, veuillez communiquer avec le soutien aux consommateurs afin d'obtenir un numéro d'autorisation de retour. dreamGEAR se réserve le droit d'exiger le retour du produit défectueux et d'une preuve d'achat.

REMARQUE: dreamGEAR ne traitera pas les réclamations liées aux défauts sans numéro d'autorisation de retour.

Ligne directe au soutien aux consommateurs

877-999-3732 (É.-U. et Canada uniquement)
ou 310-222-1045 (International)

Courriel de soutien aux consommateurs

support@dreamgear.com

Site Web

www.dreamgear.com

Sauvez un arbre, enregistrez-vous en ligne.

dreamGEAR fait un choix écologique en demandant à ce que tous les produits soient enregistrés en ligne. Cela évite l'impression des cartes d'enregistrement papier. Tous les renseignements dont vous avez besoin pour enregistrer votre achat récent d'un produit dreamGEAR sont affichés à l'adresse:

www.dreamgear.com/product-registration

ESPAÑOL

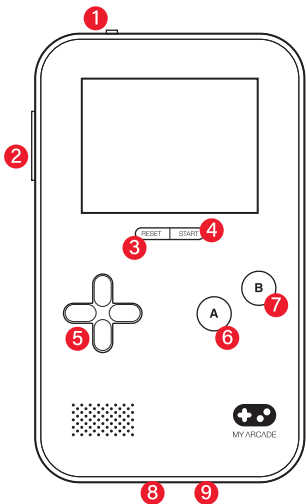
Incluye

Go Gamer y guía del usuario

Lea y siga minuciosamente esta guía del usuario antes de usar la Go Gamer.

Materiales necesarios (no se incluyen)

3 baterías "AAA", destornillador pequeño y cable convertor de 2.5 mm a AV (opcional para usar con el televisor)



1. Interruptor de ENCENDIDO (ON/OFF/☞)
2. Botones de volumen
3. Botón de reinicio
4. Botón de inicio
5. Mando de dirección (D-pad)
6. Botones A
7. Botones B
8. AV OUT
9. AUX OUT

Funciones de los botones

Interruptor de ENCENDIDO (ON/OFF/)

- Permet d'Allumer/Éteindre l'appareil et la lumière DEL.

Botones de volumen

- Presione y suelte el botón más (+) para subir el volumen.
- Presione y suelte el botón menos (-) para bajar el volumen.

Botón de inicio

- Presione y suelte este botón para pausar un juego.

Botón de reinicio

- Presione y suelte este botón para regresar al menú de inicio con la lista de juegos.

Mando de dirección (D-Pad)

- Presione las flechas de dirección para seleccionar un juego desde el menú principal.
- Durante el juego, presione las flechas para dirigir el movimiento.

Botones A y B

- Presiónelos para poder jugar.

NOTA: Las funciones de los botones A y B pueden variar dependiendo del juego.

Colocación de las baterías

1. Saque el tornillo de la parte trasera del Go Gamer usando un destornillador pequeño (no incluido).
2. Saque lentamente la cubierta trasera del Go Gamer.
3. Inserte 3 baterías "AAA" (no incluidas) y vuelva a colocar en su lugar la cubierta trasera del Go Gamer y apriete el tornillo.

Jugar con el Go Gamer

1. Déplacez l'interrupteur situé à l'arrière du système de «OFF» à «ON» pour allumer le système ou sur «->-» pour allumer lumière DEL.
2. Se encenderá la pantalla.
3. Use las flechas del D-Pad para seleccionar un juego.

NOTAS: Todas las direcciones del D-Pad se pueden usar para seleccionar un juego.


4. Presione el botón A para empezar a jugar.
5. Para regresar al menú principal para jugar a un juego diferente, presione y suelte el botón de reinicio.

NOTA:

- El Go Gamer tiene una salida AUX OUT en la parte inferior del dispositivo para usar audífonos con clavija de 3.5 mm.
- El Go Gamer tiene un indicador de batería baja que aparece en la parte superior de la pantalla cuando se están agotando las pilas. Cambie las pilas de su Go Gamer cuando vea el símbolo de la batería.

Configurar su Go Gamer para verlo en un televisor

1. Usando un cable conversor de 2.5 mm a AV (no incluido), conecte la clavija de 2.5 mm en el puerto etiquetado con "AV OUT" en la parte de arriba del Go Gamer.
2. Localice las entradas de audio (blanco) y vídeo (amarillo) en su televisor.
3. Conecte el conector de vídeo (amarillo) del cable AV en la entrada de vídeo del televisor.

4. Conecte el conector de audio (blanco) del cable AV en la entrada de audio del televisor.
5. Confirme que tiene seleccionada la entrada de vídeo adecuada en su televisor. Por ejemplo, si conecta el Go Gamer en la entrada INPUT 2 de su televisor, seleccione dicha fuente INPUT 2 en su televisor.
6. Déplacez l'interrupteur situé à l'arrière du système de «OFF» à «ON» pour allumer le système ou sur «» pour allumer lumière DEL.
7. La presentación de la pantalla aparecerá en el televisor.

NOTAS:

- Consulte la guía de usuario de su televisor para obtener instrucciones acerca de las entradas.
- Los botones del volumen solo controlan el volumen del Go Gamer. El volumen del televisor se debe ajustar por separado.

Solución de problemas

Problema: Mi Go Gamer no se enciende.

Solución: Asegúrese de que las baterías están correctamente instaladas en su Go Gamer.

Problema: Los juegos no aparecen en la pantalla del televisor.

Solución: Compruebe lo siguiente:

- El cable AV no está dañado y los conectores de ambos extremos no están dañados o comprometidos.
- El cable AV está correctamente conectado al TV.
- La TV tiene seleccionada la entrada correcta (la entrada seleccionada debe ser la misma donde conectó el cable AV. Revise la guía de usuario de su televisor para obtener instrucciones acerca de las entradas).
- El cable AV y los puertos del TV están libres de polvo y residuos.

Problema: Tengo los audífonos conectados pero no puedo oír nada.

Solución: Compruebe lo siguiente:

- Asegúrese de que los tiene conectados en el puerto AUX OUT en la parte inferior del Go Gamer.
- Asegúrese de que el volumen de su Go Gamer no está al mínimo.

Información de las pilas

La fuga de ácido de las pilas puede causar lesiones corporales, así como daños al controlador. Si se produce una fuga de las pilas, lave minuciosamente la piel afectada y la ropa. Mantenga el ácido de las pilas alejado de los ojos y la boca. Las pilas con fugas pueden emitir sonidos como explosiones.

Para evitar fugas de las pilas

- Solo un adulto debería instalar y reemplazar las pilas.
- No mezcle pilas nuevas con pilas usadas (cambie todas las pilas al mismo tiempo).
- No mezcle marcas distintas de pilas.
- No mezcle pilas alcalinas, estándar (carbono y zinc) o recargables (níquel cadmio).
- No deje las pilas en el producto por períodos prolongados sin uso.
- Retire las pilas y guárdelas en un lugar seco y fresco cuando no estén en uso.
- Retire las pilas gastadas de la unidad.
- No coloque las pilas al revés. Asegúrese de que los extremos positivo (+) y negativo (-) estén orientados en la dirección correcta. Inserte el extremo negativo primero.
- No use pilas dañadas, deformadas o con fugas.
- No cortocircuite los terminales de las pilas.
- Deseche las pilas solo en las instalaciones de reciclaje

- aprobadas por las autoridades de su área.
- Cualquier alteración del producto puede provocar daños en el producto, anular la garantía y provocar lesiones.

Información de FCC

Este equipo ha sido sometido a pruebas y cumple con los límites para un dispositivo digital Clase B, de acuerdo con la Parte 15 del reglamento de la FCC. Estos límites están diseñados para proveer una protección razonable contra la interferencia perjudicial en una instalación residencial. Este equipo genera, usa y puede irradiar energía de radiofrecuencia y, si no se instala y usa de acuerdo con las instrucciones, puede causar interferencia perjudicial para las comunicaciones por radio. Sin embargo, no existe garantía de que no se producirá interferencia en una instalación en particular.

Si este equipo provoca interferencia perjudicial en la recepción de las señales de radio o televisión, lo que se puede determinar encendiendo o apagando el equipo, se insta a que el usuario corrija la interferencia mediante una o más de las siguientes medidas:

- Reoriente la antena receptora o colóquela en otro lugar.
- Aumente la distancia entre el equipo y el receptor.
- Conecte el equipo a un tomacorriente en un circuito distinto del que está conectado el receptor.
- Solicite ayuda al distribuidor o a un técnico especialista en radio y televisión.

Este equipo cumple con la Parte 15 del reglamento de la FCC. Su funcionamiento está sujeto a las siguientes dos condiciones:

1. Este equipo no debe causar interferencia perjudicial.

2. Este equipo debe aceptar toda interferencia recibida, incluso aquella interferencia que puede provocar un funcionamiento no deseado.

Las modificaciones no autorizadas por el fabricante pueden anular la facultad del usuario para operar este dispositivo. Este equipo cumple con los límites de exposición a radiación de radiofrecuencia de la FCC para un entorno no controlado. Este transmisor no se debe ubicar ni operar junto con ninguna otra antena o transmisor.

Información de la garantía

Todos los productos dreamGEAR vienen con una garantía limitada y han sido sometidos a una serie exhaustiva de pruebas para garantizar el más alto nivel de confiabilidad y compatibilidad. Es poco probable que experimente problemas, pero si un defecto se hace evidente durante el uso de este producto, dreamGEAR garantiza al comprador original que este producto estará libre de defectos de materiales y mano de obra por un período de 120 días desde la fecha de la compra original. Si ocurre un defecto cubierto por esta garantía, dreamGEAR, a su criterio, reparará o reemplazará el producto comprado sin costo o reembolsará según el precio original de compra. Si se necesita un reemplazo y su producto ya no está disponible, se puede reemplazar por un producto comparable, a entera discreción de dreamGEAR.

Esta garantía no cubre el desgaste normal, el uso abusivo o inadecuado, las modificaciones, las alteraciones o cualquier otra causa no relacionada con los materiales o la mano de obra. Esta garantía no se aplica a productos usados para fines industriales, profesionales o comerciales.

Información de servicio

Para solicitar servicio para cualquier producto defectuoso conforme a la política de garantía de 120 días, comuníquese con Servicio al Cliente para obtener un número de autorización de devolución. dreamGEAR se reserva el derecho de solicitar la devolución del producto defectuoso y el comprobante de compra.

NOTA: dreamGEAR no procesará reclamaciones por defectos sin un número de autorización de devolución.

Línea directa de Servicio al Cliente

877-999-3732 (Solo EE. UU. y Canadá)
o 310-222-1045 (Internacional)

Correo electrónico de Servicio al Cliente

support@dreamgear.com

Sitio web

www.dreamgear.com

Salve un árbol, regístrese en línea

dreamGEAR ha tomado la decisión ecológica de que todos sus productos se registren en línea. Esto ahorra la impresión de las tarjetas de registro en papel. Toda la información que necesita para registrar su reciente compra de dreamGEAR o i.Sound está disponible en: **www.dreamgear.com/product-registration**



www.dreamgear.com