

**ENGLISH**

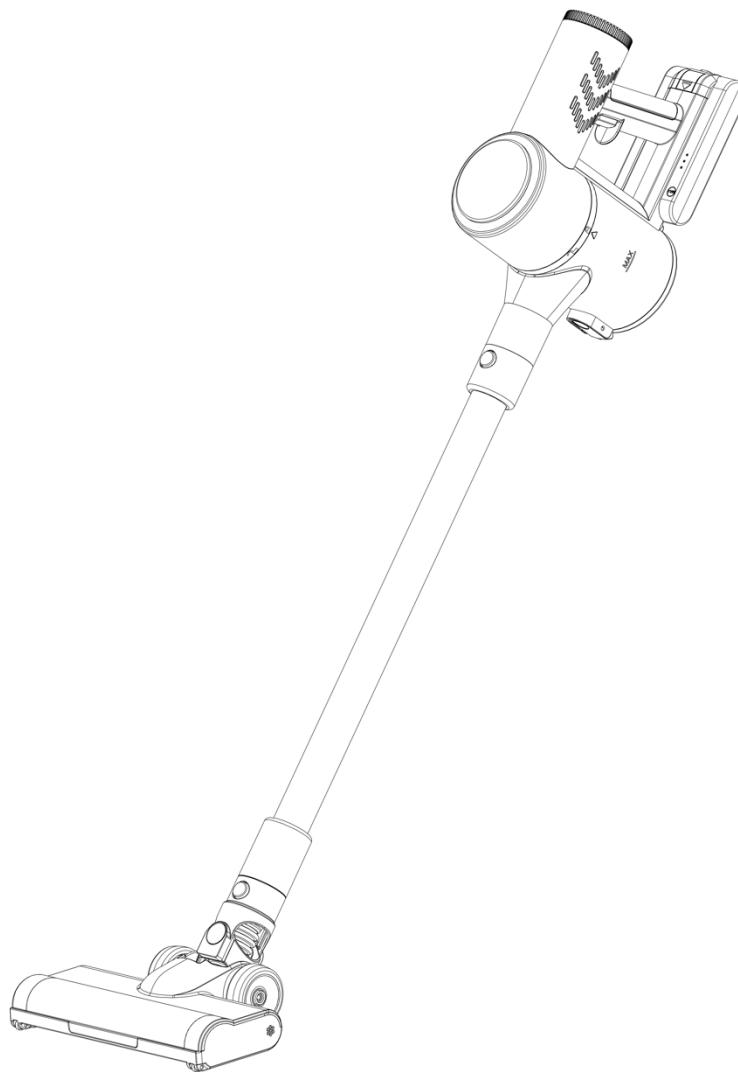


**CORDLESS VACUUM CLEANER**

ASPIRADORA INALÁMBRICA

ASPIRATEUR SANS FIL

Model: VVC-S250



Operating and Safety Instructions  
FOR INDOOR HOUSEHOLD USE ONLY

## IMPORTANT SAFEGUARDS

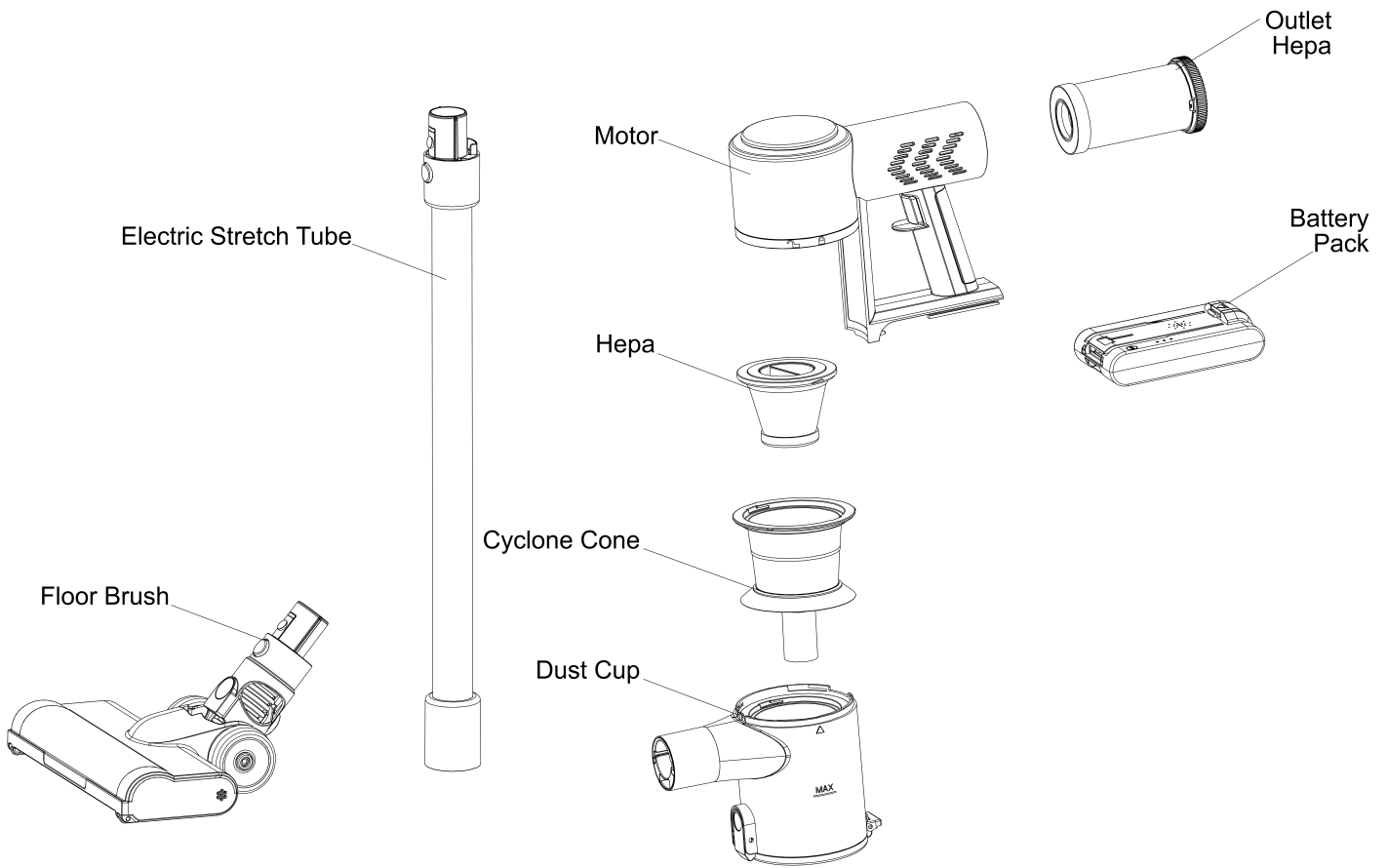
When using this or any other electrical appliance, always follow safety precautions, especially when children are present.



- **Read all instructions before operating the appliance.**
- Do not touch hot surfaces. Use handles or knobs.
- To protect against electric shock, fire, or injury to persons, **DO NOT IMMERSE CORD, PLUG, OR BASE UNIT IN WATER** or other liquids. This model is suitable only for dry locations.
- Close supervision is necessary when any appliance is used by or near children.
- Do not operate any appliance with a damaged cord or plug, after the appliance has malfunctioned, or has been damaged in any manner.
- Always unplug the appliance from the outlet when not in use and allow it to cool completely before cleaning or handling.
- The use of accessory attachments not recommended by the manufacturer may result in fire, electric shock, or injury to persons.
- Do not let the power cord hang over the edge of a table or countertop or touch hot surfaces.
- Do not use outdoors or for commercial purposes.
- Use appliance only as described in this instruction manual.
- Do not handle any part of the plug or appliance with wet hands.
- Do not unplug by pulling the cable simply grasp the plug and pull. The use of extension cords is not recommended.
- Do not place the cable under strain. Keep the cable away from heated surfaces. Do not place the cable near doors or pull the cable around sharp edges or corners.
- Do not use this appliance to pick up flammable or combustible liquids or use it in areas where there are fuels or vapors present.
- Do not use this appliance to pick anything that is burning or smoking such as cigarettes, matches, hot ashes, etc.
- Please use only as described in this instruction manual. Do not attempt maintenance other than that shown in this manual.
- Do not use attachments not sold by the product manufacturer. Use only the chargers and batteries intended for this appliance. Other types of batteries may cause damage or injury.
- Do not attempt maintenance or disassemble the appliance. Please contact [info@selaproducts.com](mailto:info@selaproducts.com) for warranty service.
- Ensure that the Dust Cup, Filter, and Battery are installed properly before use.
- Unplug the appliance when not in use for extended periods.
- Always turn “OFF” the appliance before connecting or disconnecting any accessory.

READ AND SAVE THESE INSTRUCTIONS  
FOR INDOOR HOUSEHOLD USE ONLY

# ACCESSORIES:



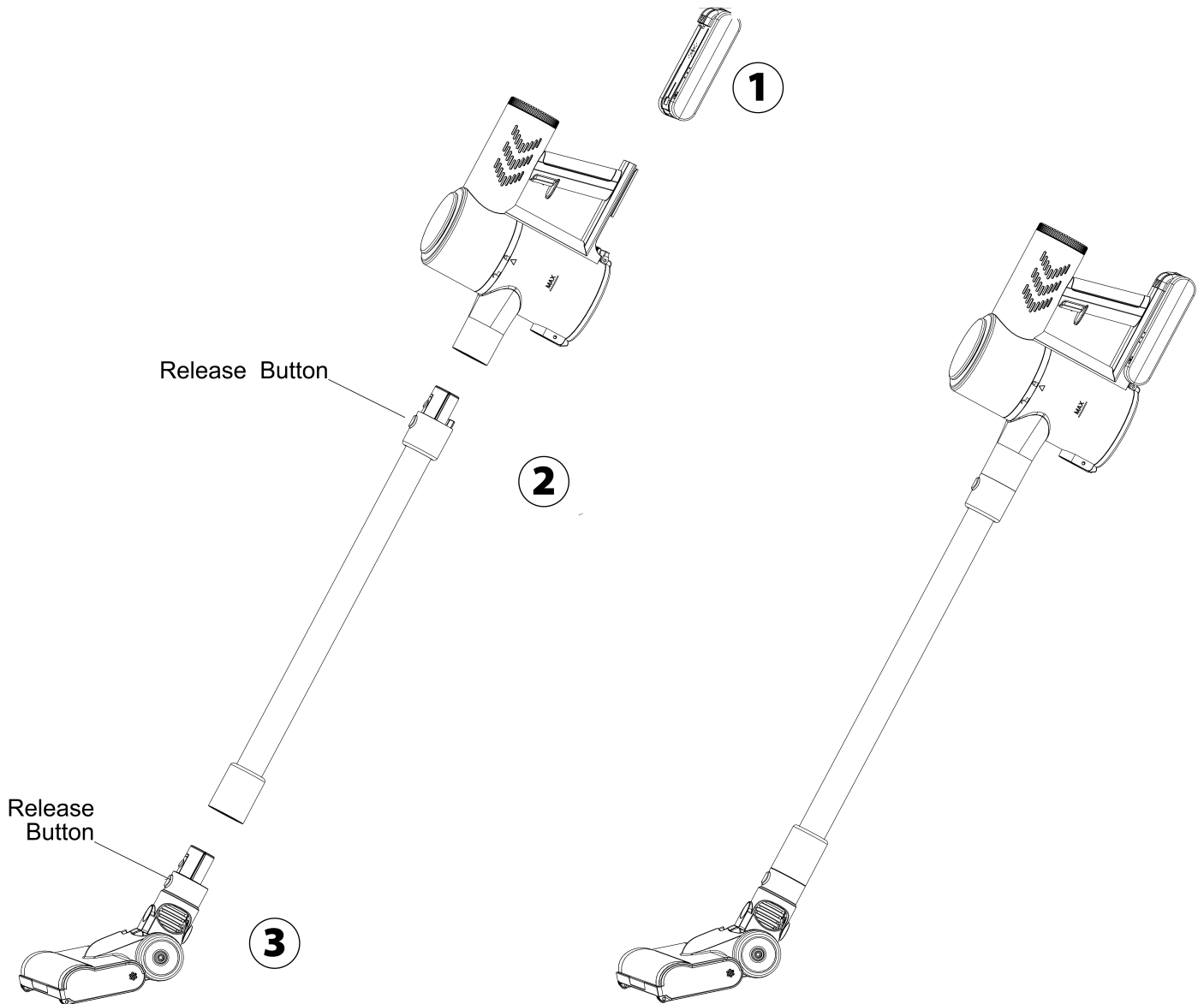
## Package Contains:

- Main Body
- Electric Stretch Tube
- Floor Brush
- 2 in 1 Stretch Tool
- Crevice Tool
- Adapter
- Battery Pack
- User Manual

# ASSEMBLY INSTRUCTIONS

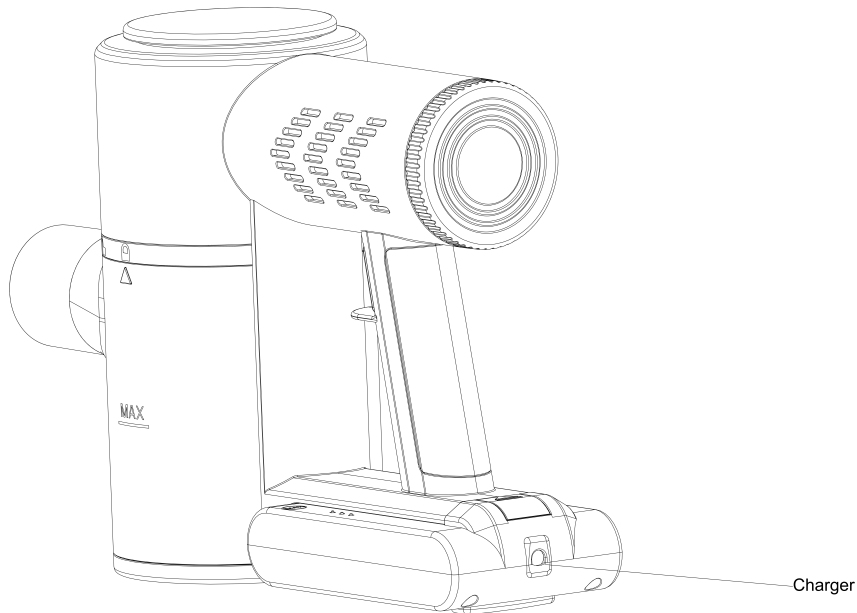
## Easy Installation Guide:

1. Insert the Battery Pack into the main body as shown in the picture.
2. Connect the Electrical Stretch Tube to the Main Body.
3. Connect the Floor Brush to the tube.



# OPERATION

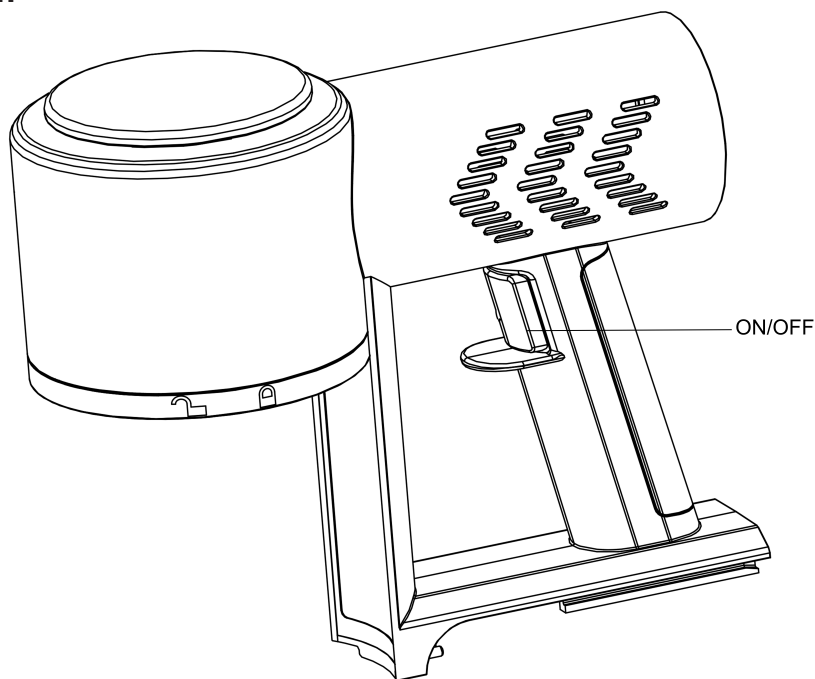
## Lithium Battery Charging



This appliance comes with a Lithium battery. The battery indicator will continue to blink when the battery needs to be charged. When charging the battery, the indicator will continue to blink, and all 3 lights will be steadily on when it is fully charged. A fully charged battery can be used for approximately 40 minutes on low mode and approximately 20 minutes on high mode.

Attention: Use only the charger and battery provided or an authorized replacement.

## Using the Vacuum

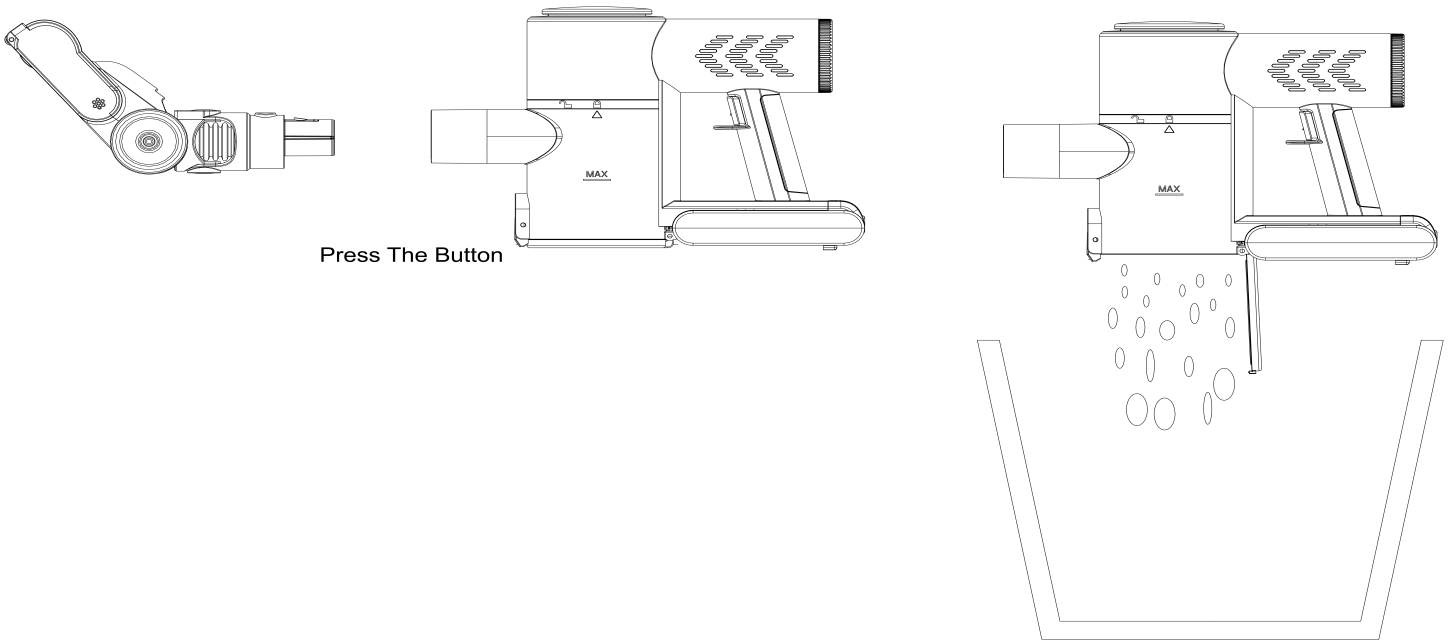


Press the ON/OFF button to start the vacuum. Press twice to switch the speed from LOW to HIGH.

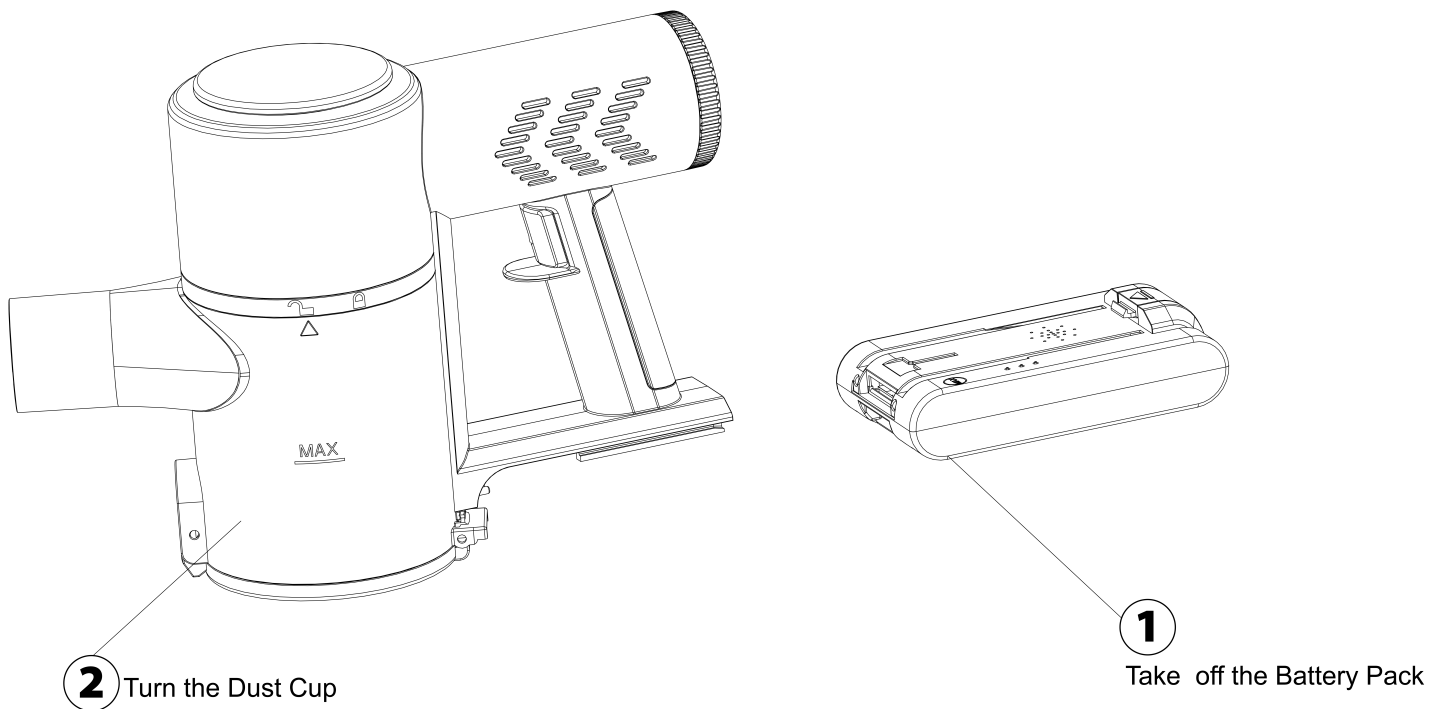
# CLEANING & CARE

## Dust Cup Cleaning and maintenance:

Method 1: Press the dust drop button and empty the dust into the trash.

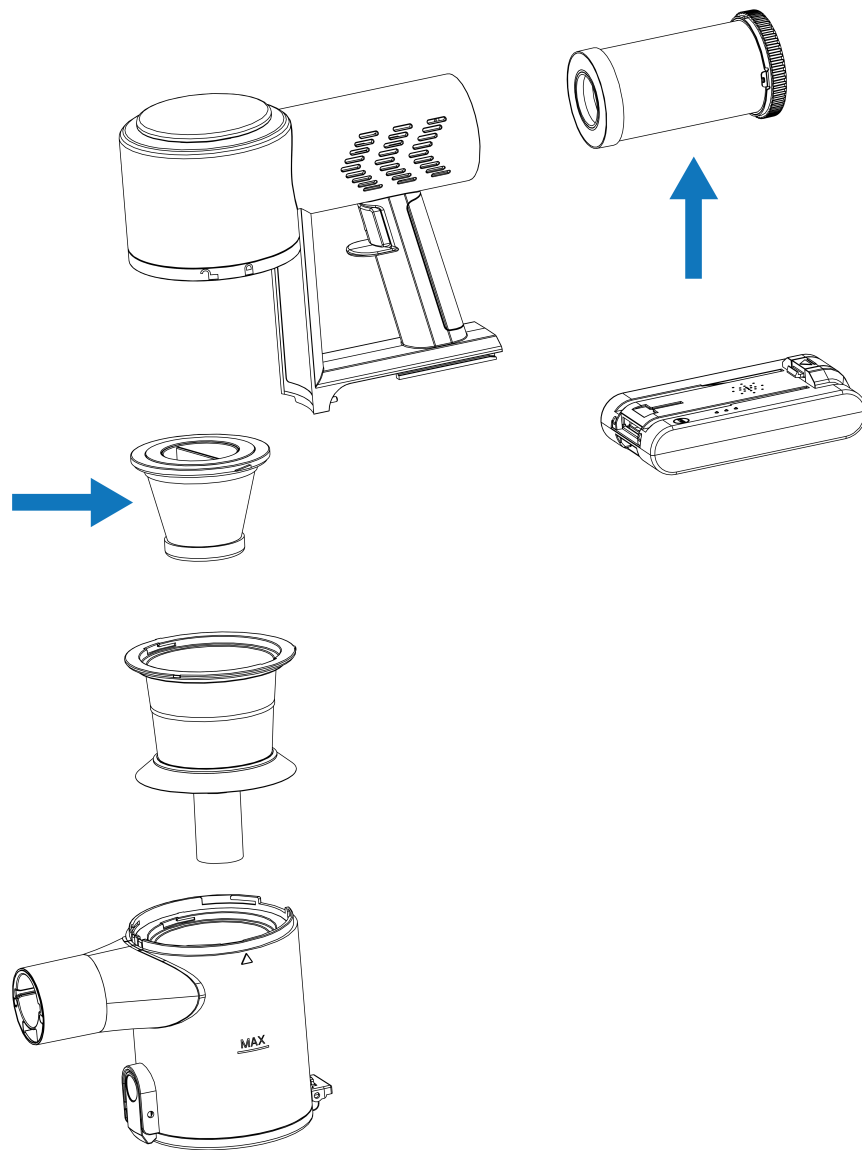


Method 2: Take the Battery Pack off and rotate the dust cup from the main body.



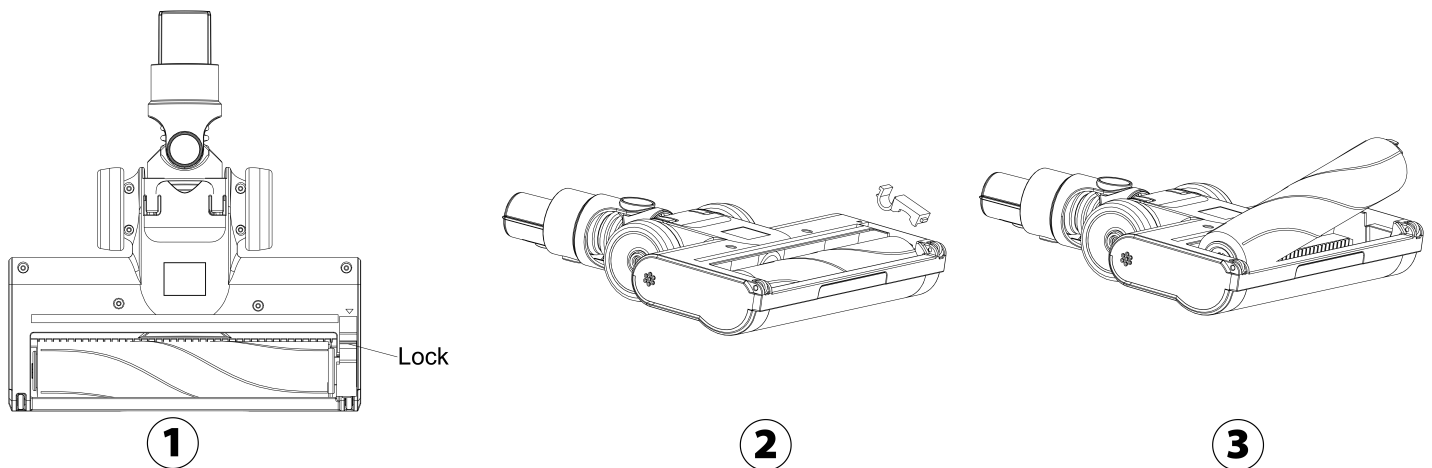
Take off the HEPA filter and Cyclone Cone, empty, and clean it. After the parts have dried, replace them as shown.

**ATTENTION:** Do not use the appliance without installing the HEPA filter and Cyclone Cone.



**Floor brush cleaning and maintenance:**

1. Press the roll brush release button.
2. Take out the roller brush.
3. Wash the roll brush and let dry. Replace. Refit the roll brush release button to the lock the position after cleaning.



## SPECIFICATIONS

Motor rated voltage and rated power	<b>22.2V 250W</b>
Floor brush rated voltage and rated power	<b>22.2V 15W</b>
Lithium Battery	<b>22.2V 2200mAh</b>
Charger Input	<b>100-240V ~ 50/60Hz</b>
Charger Output	<b>27V ~ 0.5A</b>
Charging Time	<b>4 - 5 Hours</b>
Noise	<b>≤ 70dB</b>
Approximate Continuous Working Time	<b>High Mode: 15 - 20 min</b>
Approximate Continuous Working Time	<b>Regular Mode: 35 - 40 min</b>

## TROUBLESHOOTING

<b>Issues</b>	<b>Causes</b>	<b>Solutions</b>
Not Working	<ul style="list-style-type: none"> <li>No Power</li> <li>Brush obstructed</li> </ul>	<ul style="list-style-type: none"> <li>The Battery needs to be charged.</li> <li>Restart machine</li> </ul>
Weak Suction/ Trash Dropping Down Tube	<ul style="list-style-type: none"> <li>The Dust cup is full</li> <li>The HEPA filter is full</li> <li>The Floor brush or Electrical Stretch Tube has been clogged by hair or trash</li> </ul>	<ul style="list-style-type: none"> <li>Clean the dust cup</li> <li>Clean or change the HEPA filter</li> <li>Clean the floor brush or Electrical Stretch Tube</li> </ul>
No Light When Charging	<ul style="list-style-type: none"> <li>The Adaptor's connector is not inserted properly</li> <li>The Battery or adapter is broken</li> </ul>	<ul style="list-style-type: none"> <li>Push the adapter's connector into the correct position.</li> <li>Contact customer service</li> </ul>
Battery Not Full After Charging	<ul style="list-style-type: none"> <li>Charging time is too short</li> <li>Battery is aging</li> </ul>	<ul style="list-style-type: none"> <li>Charge for 4–5 hours</li> <li>Replace Battery</li> </ul>
Floor Brush Not Working	<ul style="list-style-type: none"> <li>Large particles or objects vacuumed</li> <li>Resistance is too strong</li> <li>The Brush roll is entangled by hair or wire</li> </ul>	<ul style="list-style-type: none"> <li>Clean the floor brush and restart the machine.</li> <li>Turn off the machine. Hold the floor brush above the floor or surface and restart.</li> <li>Clean the brush</li> </ul>

NOTE: The machine may overheat with prolonged use of high-speed mode and may have a slight plastic odor. This is normal and not cause for concern. In this case, leave the appliance to cool down for 30 minutes before using it again.



## ONE-YEAR LIMITED WARRANTY

Please note the following information in the event you need support or service. Attach your receipt to your warranty.

### CUSTOMER RECORD

Date of Purchase \_\_\_\_\_

Store/Dealer \_\_\_\_\_

Model/Item No: \_\_\_\_\_

THIS WARRANTY APPLIES TO PRODUCTS PURCHASED AND USED IN THE CONTINENTAL U.S. AND CANADA ONLY. This is the only express warranty for this product and is in lieu of any other warranty or condition. This product is warranted to be free from defects in material and workmanship for a period of one (1) year from the date of original purchase. During this period, your exclusive remedy is repair or replacement of this product, at our option; however, you are responsible for all costs associated with returning the product to us and our returning a product or component under this warranty to you. If the product or component is no longer available, we will replace it with a similar one of equal or greater value. This warranty does not cover glass, filters, wear from normal use, use not in conformity with the printed directions, or damage to the product resulting from accident, alteration, abuse, or misuse.

**THIS WARRANTY EXTENDS ONLY TO THE ORIGINAL CONSUMER PURCHASER. KEEP THE ORIGINAL SALES RECEIPT, AS PROOF OF PURCHASE IS REQUIRED, TO MAKE A WARRANTY CLAIM.** This warranty is void if the product is used for other than single-family household use or subjected to any voltage and waveform other than what is specified on the rating label (E.G., 120V~60Hz). We exclude all claims for special, incidental, and consequential damages caused by breach of express or implied warranty. All liability is limited to the amount of the purchase price.

TO OBTAIN WARRANTY SERVICE AND/OR TROUBLESHOOTING INFORMATION:

Call Customer Service at 405-513-6100 in the U.S.

Monday through Friday: 9:00am – 5:00pm CST

Email: [info@selaproducts.com](mailto:info@selaproducts.com)

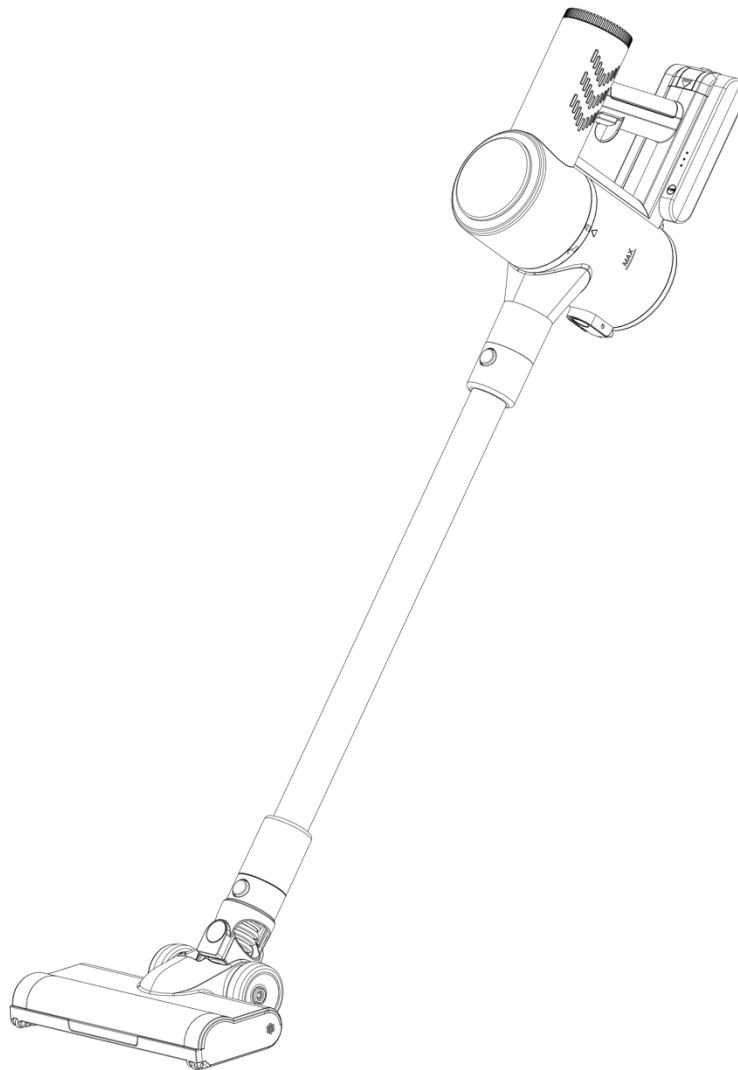


**CORDLESS VACUUM CLEANER**

ASPIRADORA INALÁMBRICA

ASPIRATEUR SANS FIL

Model: VVC-S250



Instrucciones de funcionamiento y seguridad  
SOLO PARA USO DOMÉSTICO EN INTERIORES

# SALVAGUARDAS IMPORTANTES

Cuando utilice este o cualquier otro aparato eléctrico, siga siempre las precauciones de seguridad, especialmente cuando haya niños presentes.

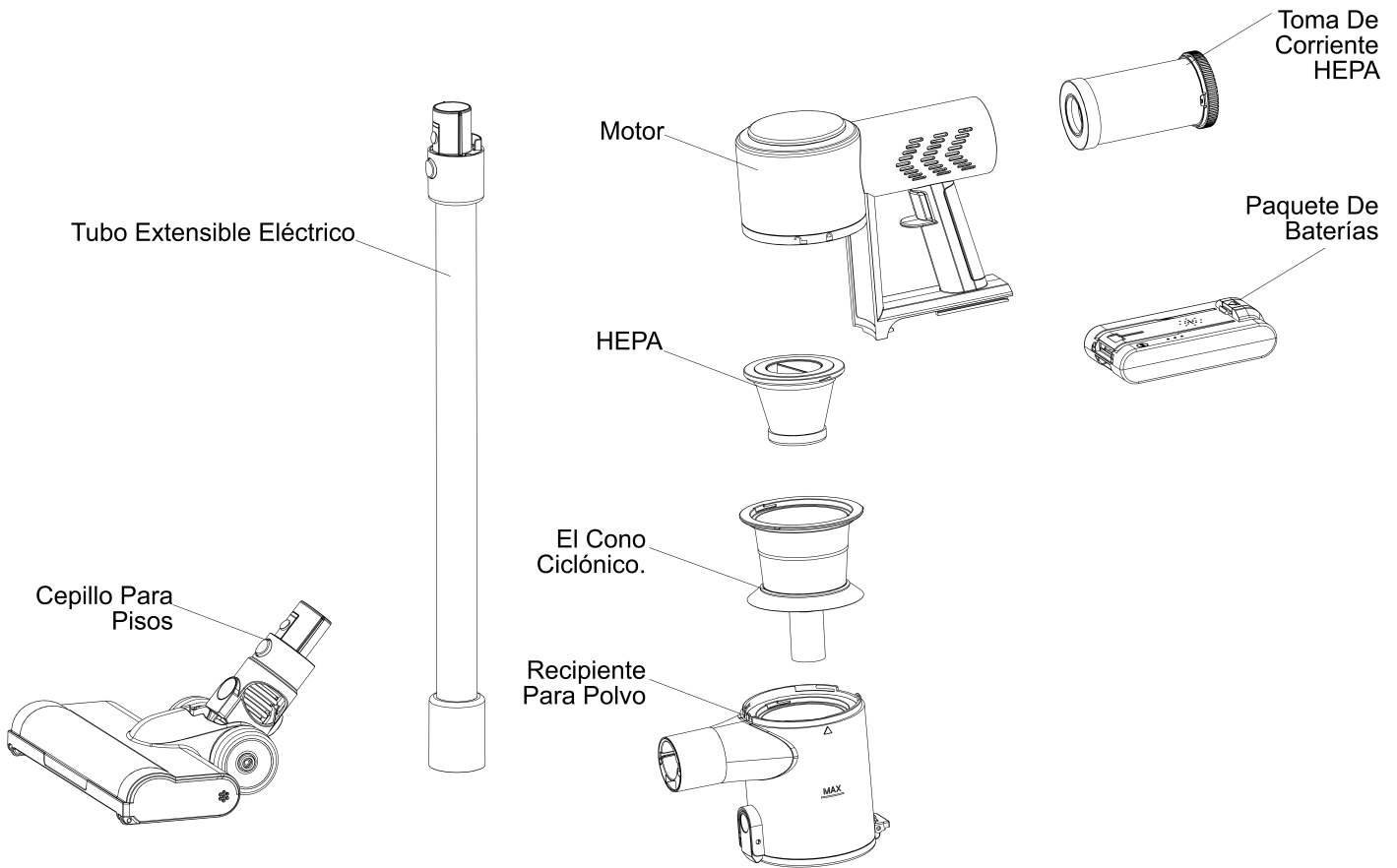


## • **LEA TODAS LAS INSTRUCCIONES ANTES DEL USO**

- Cuando un aparato es utilizado por niños o cerca de ellos, es necesaria una estrecha supervisión.
- No lo use en superficies mojadas ni sumerja la base, el cable de alimentación o el enchufe de este producto en agua u otros líquidos. Este modelo es adecuado solo para lugares secos.
- No manipule ninguna parte del enchufe o aparato con las manos mojadas.
- No desconecte tirando del cable, simplemente sujete el enchufe y tire. No se recomienda el uso de cables de extensión.
- No lo use con un cable o enchufe dañado. Si el cable de alimentación está dañado, debe cambiarlo para evitar peligros.
- No ponga tensión en el cable. Mantenga el cable alejado de superficies calientes. No coloque el cable cerca de las puertas ni tire del cable cuando roce esquinas o bordes afilados.
- No use este aparato para recoger líquidos inflamables o combustibles ni lo use en áreas donde haya combustibles o vapores.
- No utilice este aparato para recoger nada que se esté quemando o echando humo, como cigarrillos, fósforos, cenizas calientes, etc.
- No opere el producto si tiene el enchufe o el cable de alimentación dañado o cortado.
- No opere el producto si los cables están expuestos, si funciona mal, si se cae o se daña, o si la carcasa del motor se cae o se expone al agua.
- Utilice el aparato únicamente como se describe en este manual de instrucciones. No intente darle un mantenimiento diferente al que se muestra en este manual.
- No utilice accesorios no vendidos por el fabricante del producto. Utilice únicamente los cargadores y baterías previstos para este aparato. Otros tipos de baterías pueden causar daños o lesiones.
- No desmonte el aparato. Póngase en contacto con *info@selaproducts* para el servicio de garantía.
- Antes de usar el aparato, asegúrese de que el recipiente para polvo, el filtro y la batería estén instalados correctamente.
- Desenchufe el aparato cuando no esté en uso durante períodos prolongados.
- Apague siempre el aparato antes de conectar o desconectar los accesorios.

LEA Y GUARDE ESTAS INSTRUCCIONES  
SOLO PARA USO DOMÉSTICO EN INTERIORES

## ACCESORIOS:



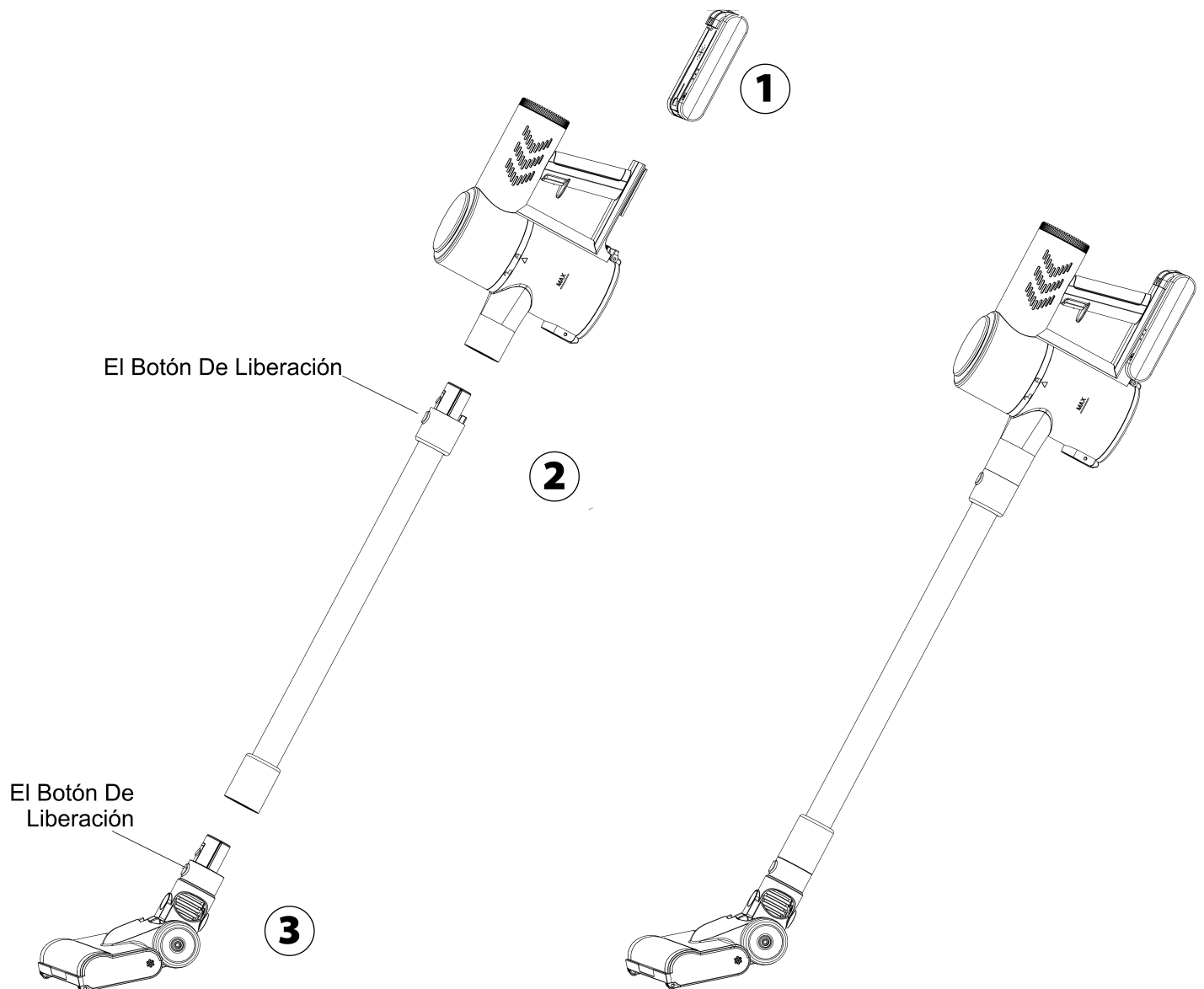
### El paquete contiene:

- Cuerpo principal
- Tubo extensible eléctrico
- Cepillo para pisos
- Herramienta extensible 2 en 1
- Boquilla rinconera
- Adaptador
- Paquete de baterías
- Manual de usuario

# INSTRUCCIONES DE MONTAJE

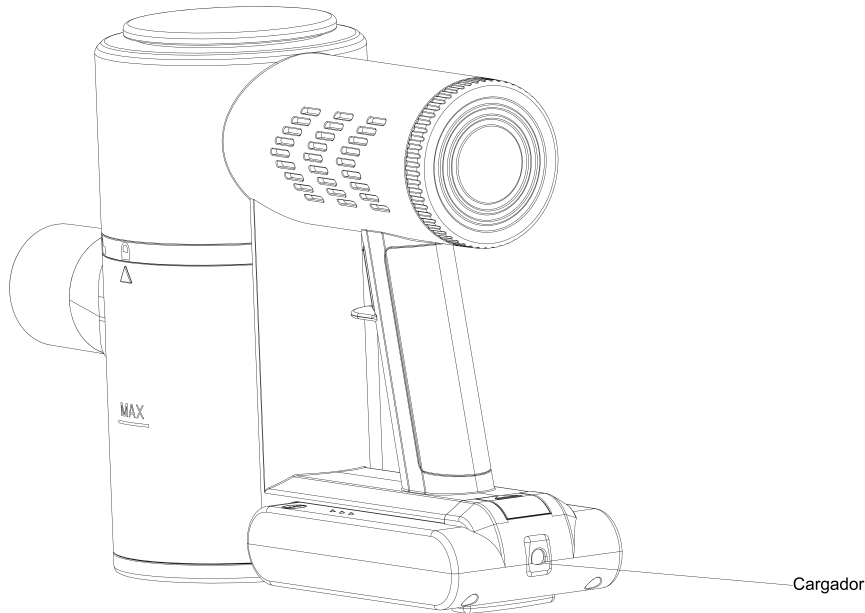
Guía de instalación fácil:

1. Inserte el paquete de baterías en el cuerpo principal como se muestra en la imagen.
2. Conecte el tubo extensible eléctrico al cuerpo principal.
3. Conecte el cepillo para pisos al tubo.



# OPERACIÓN

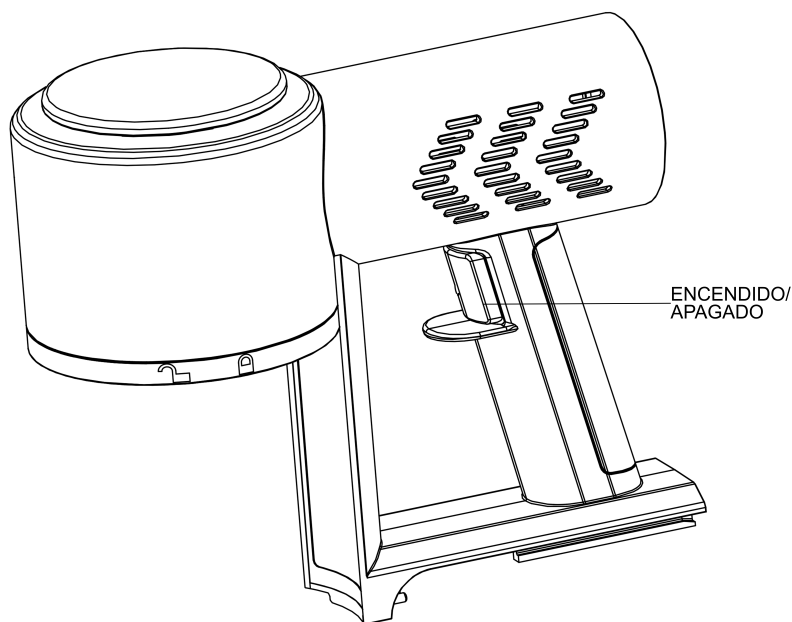
## Carga de batería de litio



Este aparato viene con una batería de litio. El indicador de batería parpadeará cuando sea necesario cargar la batería. Durante la carga de la batería, el indicador seguirá parpadeando. Cuando esté completamente cargada, las 3 luces permanecerán encendidas. Una batería completamente cargada se puede usar durante aproximadamente 40 minutos en modo bajo y aproximadamente 20 minutos en modo alto.

Atención: Utilice únicamente el cargador y la batería proporcionados o un repuesto autorizado.

## Uso de la aspiradora

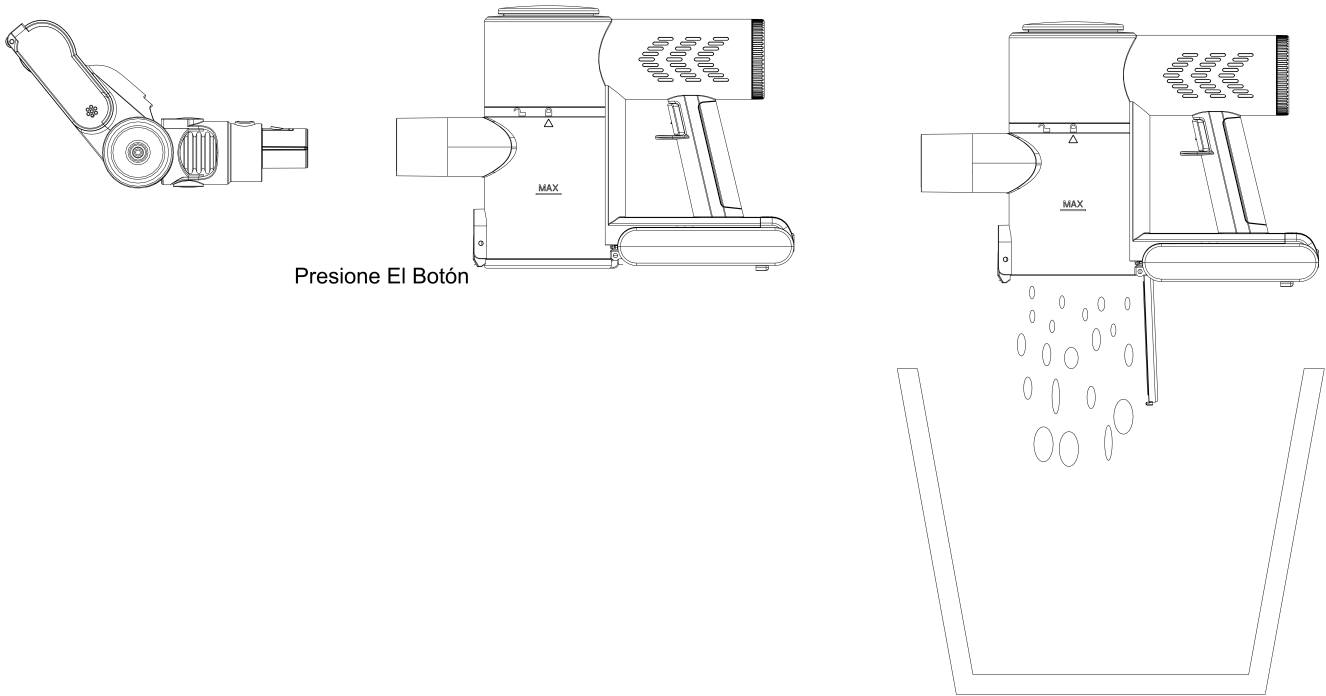


Presione el botón ENCENDIDO/APAGADO para empezar a aspirar. Presione dos veces para cambiar la velocidad de BAJA a ALTA.

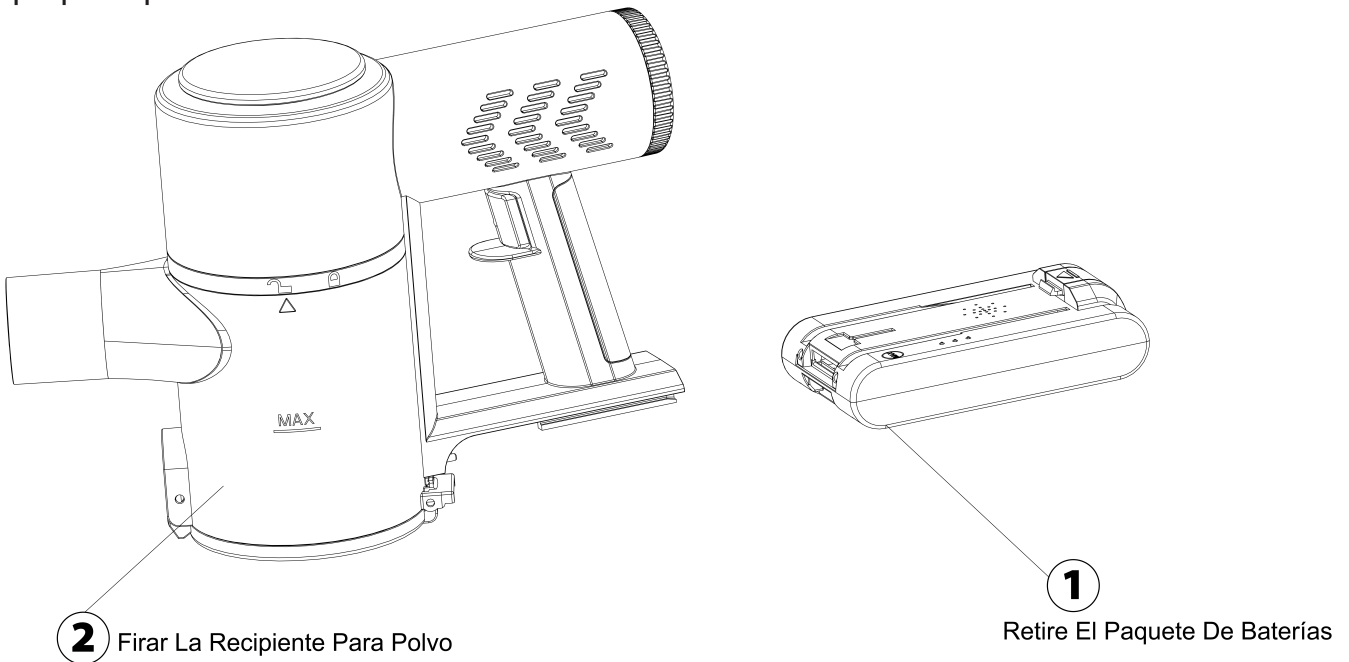
## LIMPIEZA Y CUIDADO

### Dust Cup Cleaning and maintenance:

Método 1: Presione el botón de descarga del polvo y vacíe el polvo en la basura.

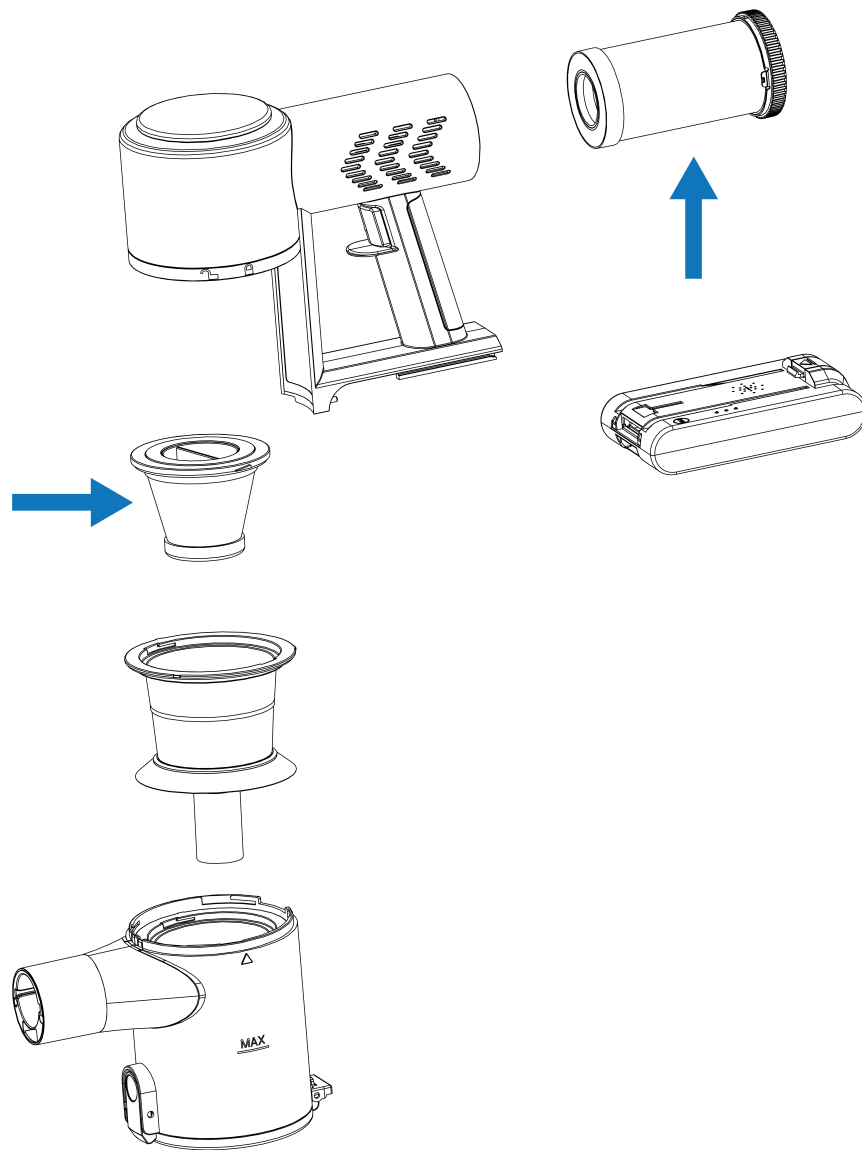


Método 2: Retire el paquete de baterías y gire el recipiente para polvo hasta separarlo del cuerpo principal.



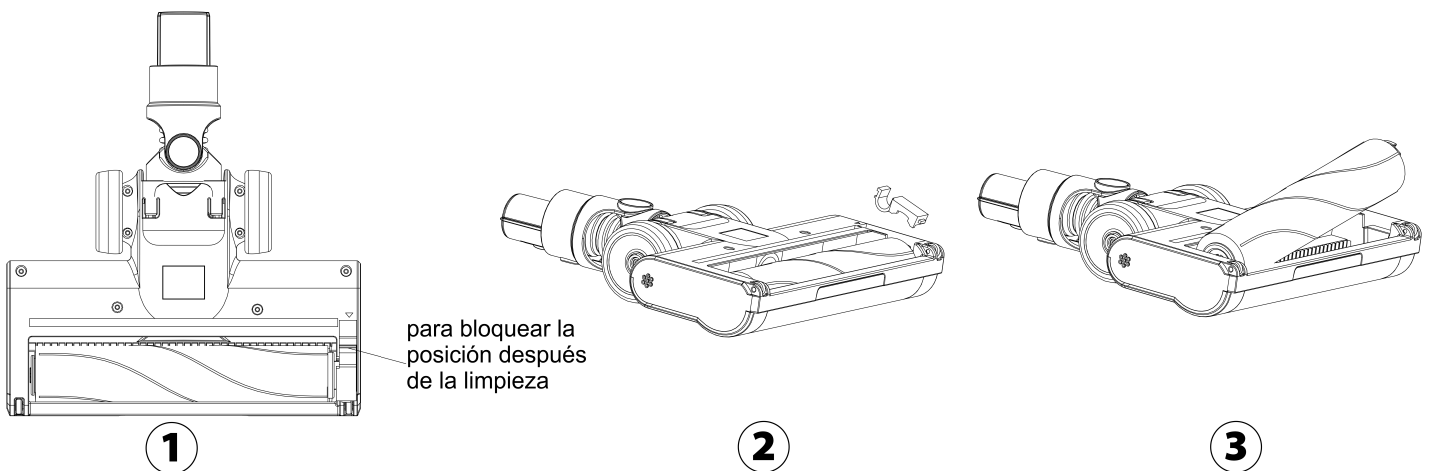
Retire el filtro HEPA y el cono ciclónico, vacíelo y límpielo. Después de que las piezas se hayan secado, reemplácelas como se muestra.

**ATENCIÓN:** No utilice el aparato sin instalar el filtro HEPA y el cono ciclónico.



### **Limpieza y mantenimiento del cepillo para pisos:**

1. Presione el botón de liberación del cepillo giratorio.
2. Saque el cepillo giratorio.
3. Lave el cepillo giratorio y déjelo secar. Cámbielo. Vuelva a ajustar el botón de liberación del cepillo giratorio para bloquear la posición después de la limpieza.





## ESPECIFICACIONES

Tensión nominal y potencia nominal del motor	<b>22,2 V 250 W</b>
Tensión nominal y potencia nominal del cepillo para pisos	<b>22,2 V 15 W</b>
Batería de litio	<b>22,2 V 2200 mAh</b>
Entrada del cargador	<b>100-240 V ~ 50/60 Hz</b>
Salida del cargador	<b>27 V ~ 0,5 A</b>
Tiempo de carga	<b>4 a 5 horas</b>
Ruido	<b>≤ 70 dB</b>
Autonomía de funcionamiento continuo aproximado	<b>Modo Alto: 15 - 20 min</b>
Autonomía de funcionamiento continuo aproximado	<b>Modo Normal: 35 - 40 min</b>

## SOLUCIÓN DE PROBLEMAS

<b>Problemas</b>	<b>Causas</b>	<b>Soluciones</b>
No funciona.	<ul style="list-style-type: none"> <li>No hay energía eléctrica.</li> <li>Cepillo obstruido.</li> </ul>	<ul style="list-style-type: none"> <li>Debe cargar la batería.</li> <li>Reinicie la máquina.</li> </ul>
Succión débil/Cae basura por el tubo.	<ul style="list-style-type: none"> <li>El recipiente para polvo está lleno.</li> <li>El filtro HEPA está lleno.</li> <li>El cepillo para pisos o el tubo extensible eléctrico se obstruyeron con cabello o basura.</li> </ul>	<ul style="list-style-type: none"> <li>Limpie el recipiente para polvo.</li> <li>Limpie o cambie el filtro HEPA.</li> <li>Limpie el cepillo para pisos o el tubo extensible eléctrico.</li> </ul>
Sin luz al cargar.	<ul style="list-style-type: none"> <li>El conector del adaptador no está bien insertado.</li> <li>La batería o el adaptador están rotos.</li> </ul>	<ul style="list-style-type: none"> <li>Empuje el conector del adaptador a la posición correcta.</li> <li>Póngase en contacto con Servicio al cliente.</li> </ul>
La batería no está llena después de la carga.	<ul style="list-style-type: none"> <li>El tiempo de carga es demasiado corto.</li> <li>La batería está desgastada.</li> </ul>	<ul style="list-style-type: none"> <li>Cargue durante 4 a 5 horas.</li> <li>Cambie la batería.</li> </ul>
El cepillo para pisos no funciona.	<ul style="list-style-type: none"> <li>Se aspiraron partículas u objetos grandes.</li> <li>La resistencia es demasiado fuerte.</li> <li>El cepillo giratorio está enredado con cabello o alambre.</li> </ul>	<ul style="list-style-type: none"> <li>Limpie el cepillo para pisos y reinicie la máquina.</li> <li>Apague la máquina. Sostenga el cepillo para pisos sobre el piso o la superficie y reinicie.</li> <li>Limpie el cepillo.</li> </ul>

NOTA: La máquina puede sobrecalentarse con el uso prolongado en modo de alta velocidad y emanar un ligero olor a plástico. Esto es normal y no debe ser motivo de preocupación. En este caso, deje que el aparato se enfríe durante 30 minutos antes de volver a utilizarlo.

## GARANTÍA LIMITADA DE UN AÑO

Tenga en cuenta la siguiente información en caso de que necesite soporte o servicio. Adjunte su recibo a su garantía.

### REGISTRO DE CLIENTES

Fecha de compra \_\_\_\_\_

Tienda/Distribuidor \_\_\_\_\_

Modelo/n.º de artículo: \_\_\_\_\_

ESTA GARANTÍA SE APLICA A LOS PRODUCTOS COMPRADOS Y UTILIZADOS EN LOS EE. UU. CONTINENTALES Y CANADÁ SOLAMENTE. Esta es la única garantía expresa para este producto y reemplaza a cualquier otra garantía o condición. Este producto está garantizado contra defectos de material y mano de obra durante un período de un (1) año a partir de la fecha de compra original. Durante este período, su único recurso es la reparación o el reemplazo de este producto, a nuestra elección; sin embargo, usted es responsable de todos los costos asociados con la devolución del producto y la devolución de un producto o componente a usted mismo bajo esta garantía. Si el producto o componente ya no está disponible, lo reemplazaremos por uno similar de igual o mayor valor. Esta garantía no cubre el vidrio, los filtros, el desgaste por el uso normal, el uso que no cumple con las instrucciones impresas o el daño al producto que resulte de un accidente, alteración, abuso o mal uso.

**ESTA GARANTÍA SE EXTIENDE ÚNICAMENTE AL COMPRADOR ORIGINAL. CONSERVE EL RECIBO DE VENTA ORIGINAL, YA QUE SE REQUIERE COMPROBANTE DE COMPRA PARA HACER UNA RECLAMACIÓN DE GARANTÍA.** Esta garantía queda anulada si el producto se usa para un uso que no sea el doméstico de una sola familia o si se somete a cualquier voltaje y forma de onda que no sean los especificados en la etiqueta de clasificación (EG, 120 V~60 Hz). Excluimos todos los reclamos por daños especiales, incidentales y consecuentes causados por el incumplimiento de la garantía expresa o implícita. Toda responsabilidad se limita al monto del precio de compra.

PARA OBTENER SERVICIO DE GARANTÍA Y/O INFORMACIÓN DE SOLUCIÓN DE PROBLEMAS:

Llame a Servicio al Cliente al 405-513-6100 en los EE. UU.

Lunes a viernes: 9:00 a. m. a 5:00 p. m. CST

Correo electrónico: [info@selaproducts.com](mailto:info@selaproducts.com)

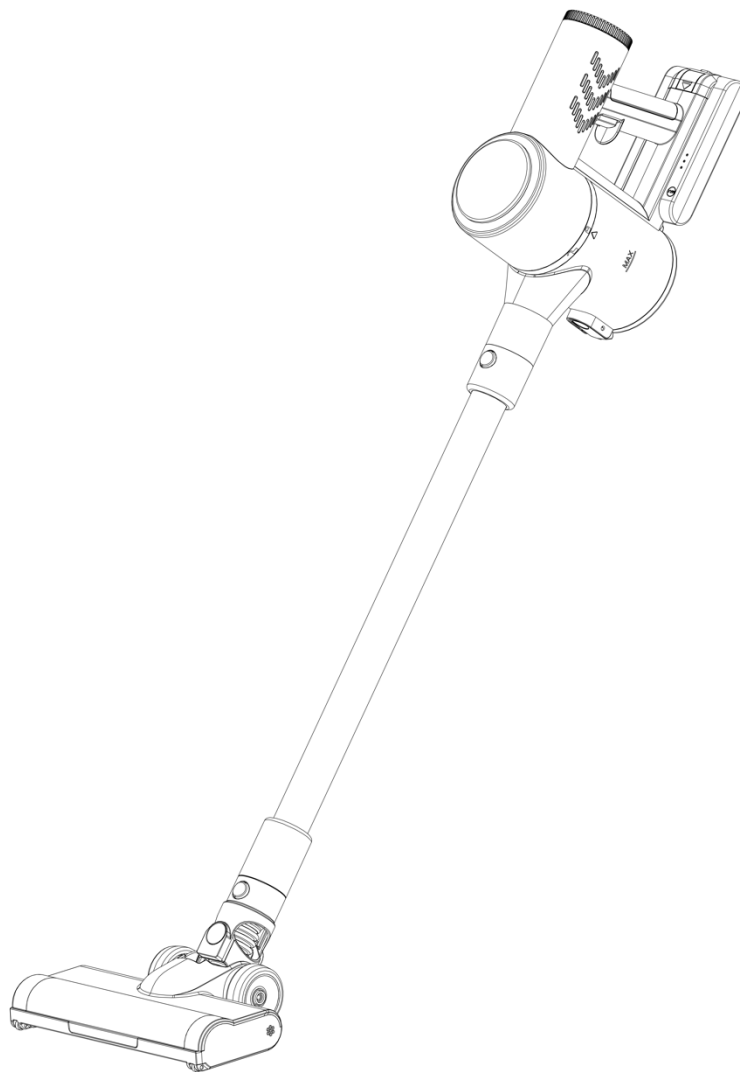


## CORDLESS VACUUM CLEANER

ASPIRADORA INALÁMBRICA

ASPIRATEUR SANS FIL

Model: VVC-S250



Instructions d'utilisation et de sécurité  
POUR UN USAGE DOMESTIQUE À L'INTÉRIEUR UNIQUEMENT

# PRÉCAUTIONS IMPORTANTES

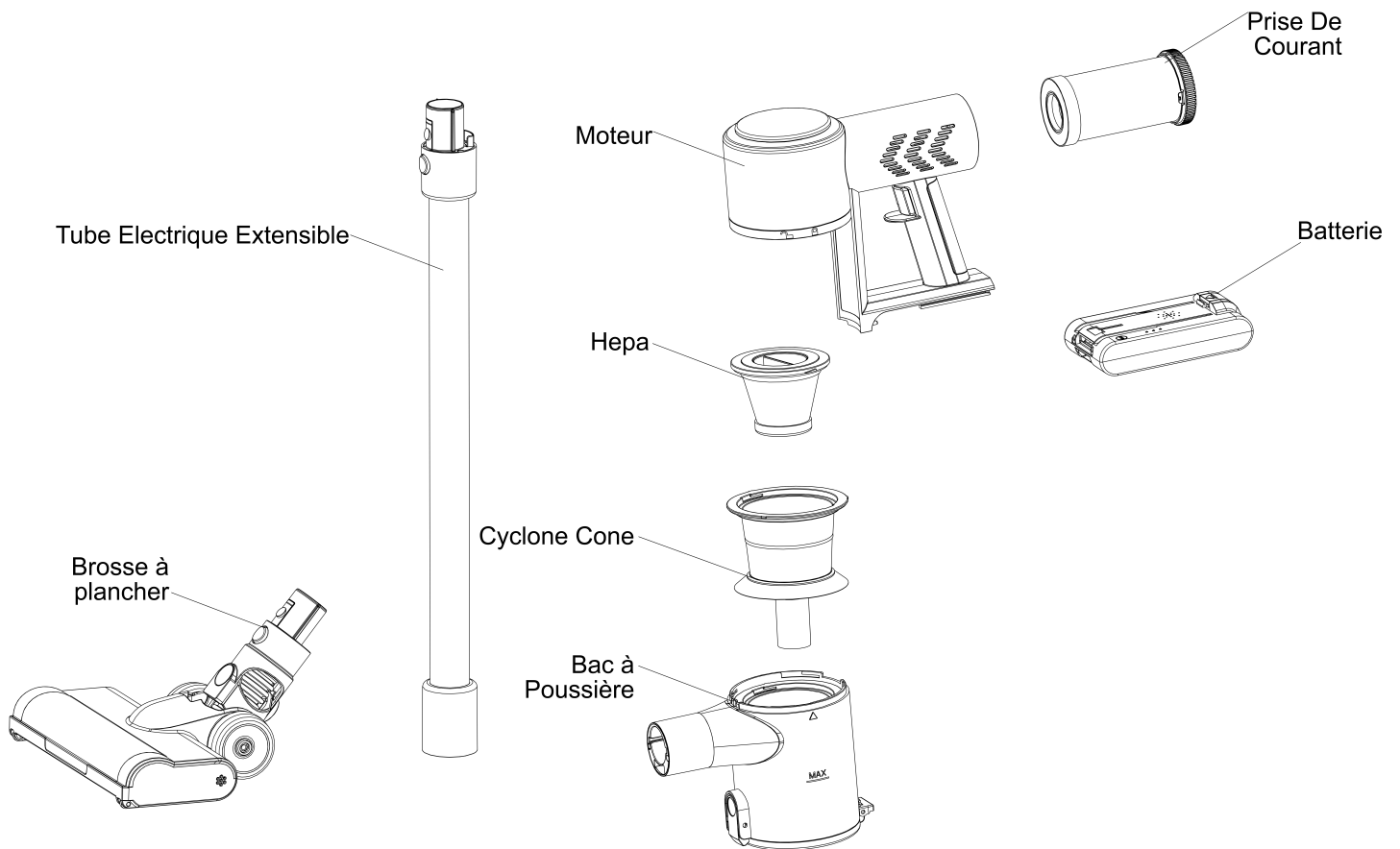
Lors de l'utilisation de cet appareil ou de tout autre appareil électrique, suivez toujours les consignes de sécurité, en particulier lorsque des enfants sont présents.



- **LISEZ TOUTES LES INSTRUCTIONS AVANT UTILISATION**
- Une surveillance étroite est nécessaire lorsqu'un appareil est utilisé par ou à proximité d'enfants.
- Ne pas utiliser sur des surfaces mouillées ou immerger la base, le cordon d'alimentation ou la fiche de ce produit dans l'eau ou d'autres liquides. Ce modèle convient uniquement aux endroits secs.
- Ne manipulez aucune partie de la fiche ou de l'appareil avec les mains mouillées.
- Ne débranchez pas en tirant sur le câble, saisissez simplement la fiche et tirez. L'utilisation de rallonges n'est pas recommandée.
- Ne pas utiliser avec un câble ou une prise endommagée. Si le câble d'alimentation est endommagé, il doit être remplacé pour éviter tout danger.
- Ne placez pas le câble sous tension. Maintenez le câble éloigné des surfaces chauffées. Ne placez pas le câble à proximité de portes et ne tirez pas le câble autour d'arêtes vives ou d'angles.
- N'utilisez pas cet appareil pour aspirer des liquides inflammables ou combustibles ou ne l'utilisez pas dans des zones où des carburants ou des vapeurs sont présents.
- N'utilisez pas cet appareil pour attraper des objets qui brûlent ou fument tels que des cigarettes, des allumettes, des cendres chaudes, etc.
- N'utilisez pas le produit si le cordon d'alimentation ou la prise est endommagé ou coupé.
- N'utilisez pas le produit si les fils sont dénudés, s'il fonctionne mal, s'il est tombé ou endommagé, ou si le boîtier du moteur est tombé ou exposé à l'eau.
- Veuillez utiliser uniquement le produit comme décrit dans ce manuel d'instructions. N'essayez pas d'entretien autre que celui indiqué dans ce manuel.
- N'utilisez pas d'accessoires non vendus par le fabricant du produit. N'utilisez que les chargeurs et batteries prévus pour cet appareil. D'autres types de batteries peuvent causer des dommages ou des blessures.
- Ne démontez pas l'appareil. Veuillez contacter [info@selaproducts](mailto:info@selaproducts) pour le service de garantie.
- Assurez-vous que le bac à poussière, le filtre et la batterie sont correctement installés avant utilisation.
- Débranchez l'appareil lorsqu'il n'est pas utilisé pendant de longues périodes.
- Éteignez toujours l'appareil avant de brancher ou de débrancher tout accessoire

LIRE ET CONSERVER CES INSTRUCTIONS  
POUR UN USAGE DOMESTIQUE À L'INTÉRIEUR UNIQUEMENT

## ACCESSOIRES:



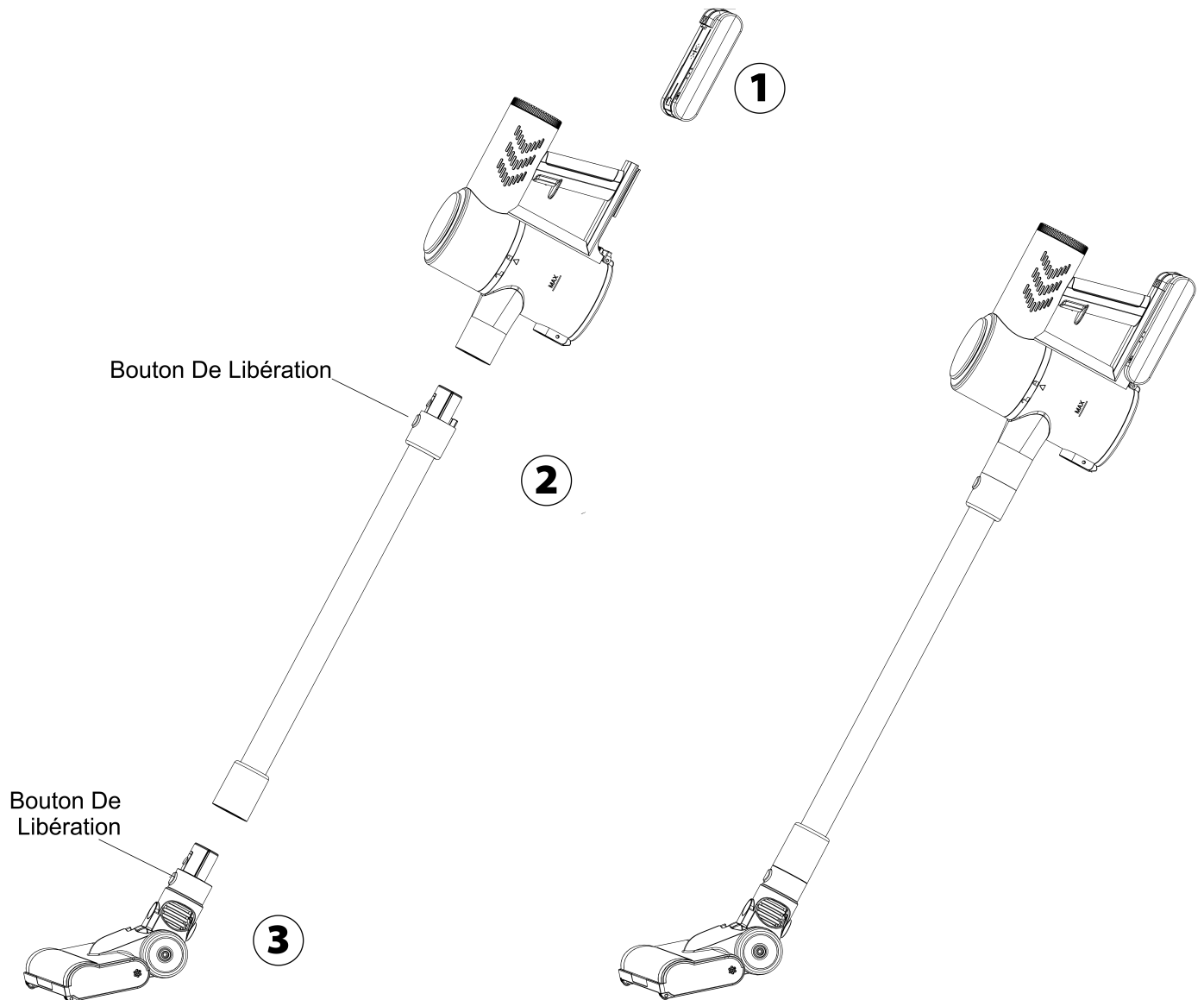
## Le paquet contient :

- Corps principal
- Tube électrique extensible
- Brosse à plancher
- Rallonge 2 en 1
- Suceur plat
- Adaptateur
- Batterie
- Manuel de l'utilisateur

# INSTRUCTIONS DE MONTAGE

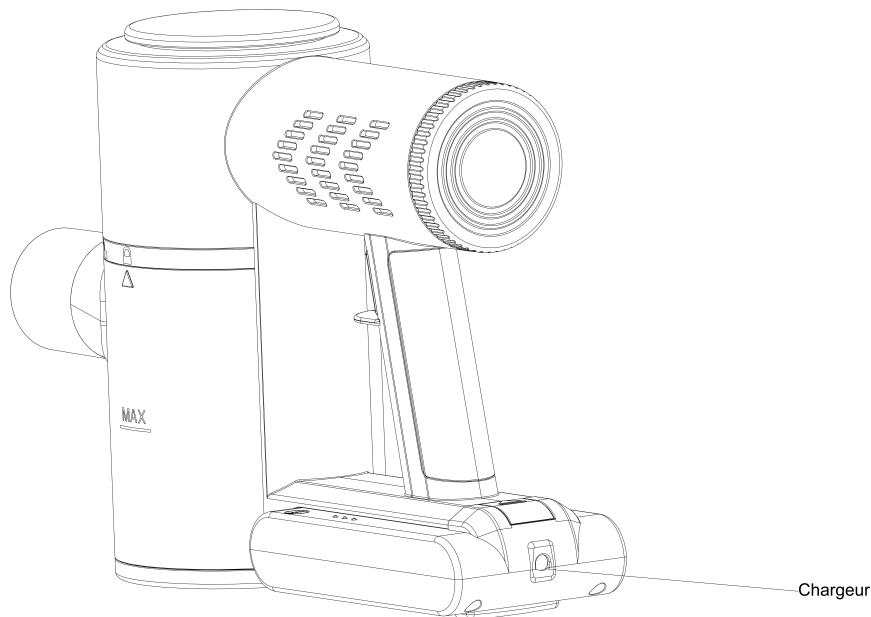
Guide d'installation rapide:

1. Insérez la batterie dans le corps principal comme indiqué sur l'image.
2. Connectez le cordon électrique extensible au corps principal.
3. Connectez la brosse à plancher au tube.



# OPÉRATION

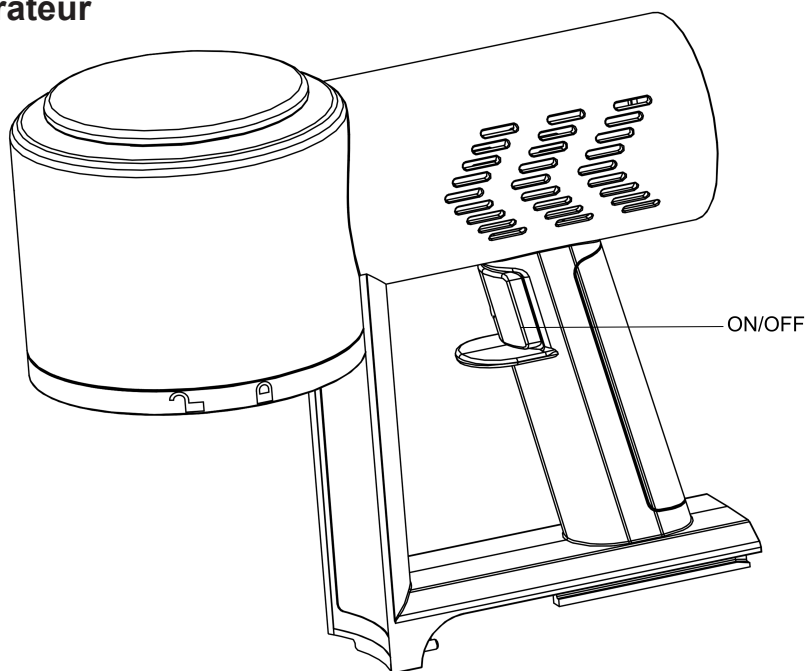
## Chargement de la batterie au lithium



Cet appareil est livré avec une batterie au lithium. L'indicateur de batterie continuera à clignoter lorsque la batterie doit être rechargée. Lors de la charge de la batterie, l'indicateur continuera de clignoter et les 3 voyants resteront allumés en permanence lorsqu'elle sera complètement chargée. Une batterie entièrement chargée peut être utilisée pendant environ 40 minutes en mode faible et environ 20 minutes en mode élevé.

Attention: Utilisez uniquement le chargeur et la batterie fournis ou de pièces de rechange autorisées.

## Utilisation de l'aspirateur

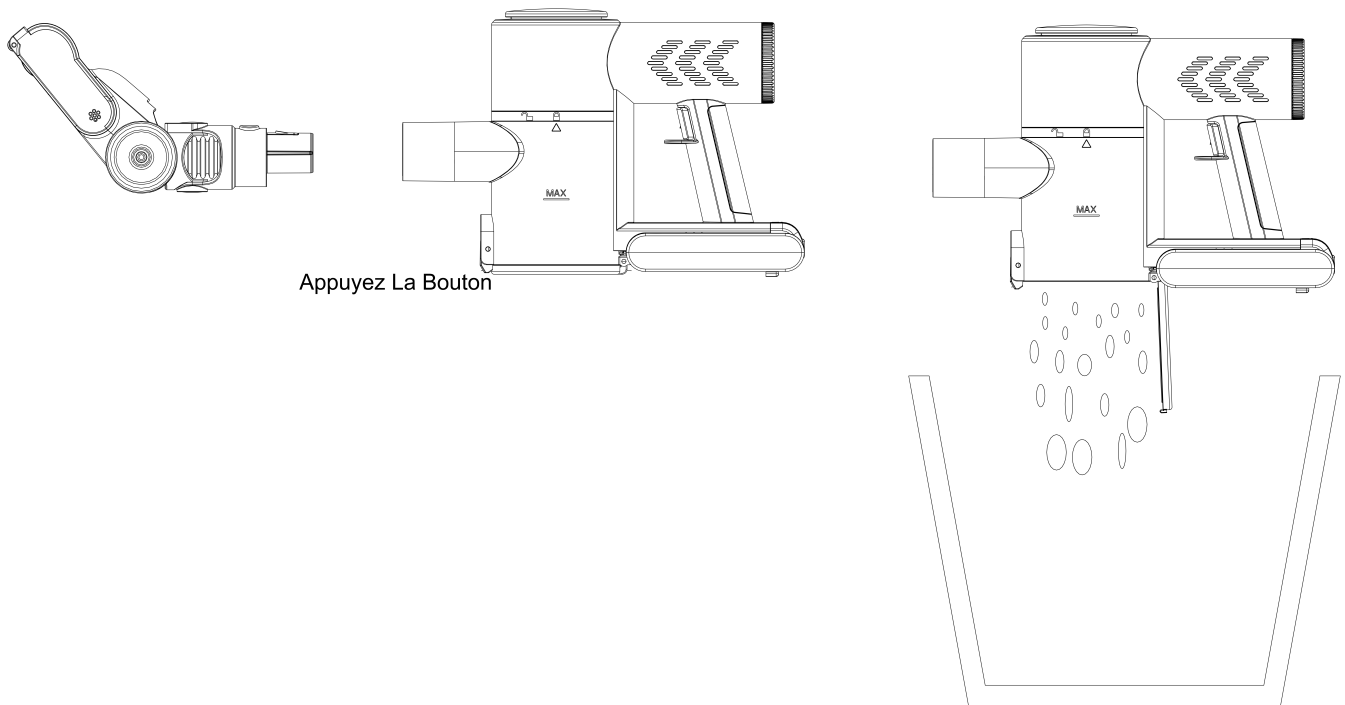


Appuyez sur le bouton ON/OFF pour démarrer l'aspirateur. Appuyez deux fois pour passer la vitesse de LOW à HIGH.

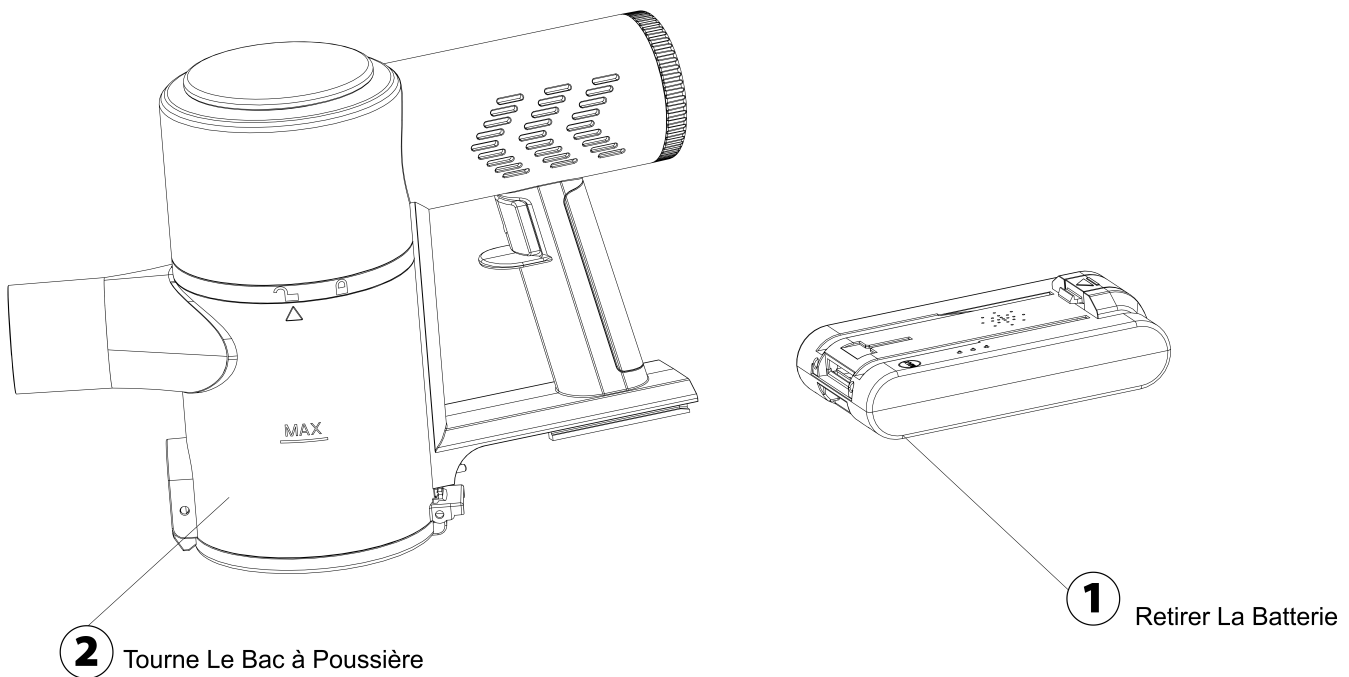
# NETTOYAGE ET ENTRETIEN

## Nettoyage et entretien du bac à poussière:

Méthode 1: Appuyez sur le bouton de dépoussiérage et videz la poussière dans la poubelle.



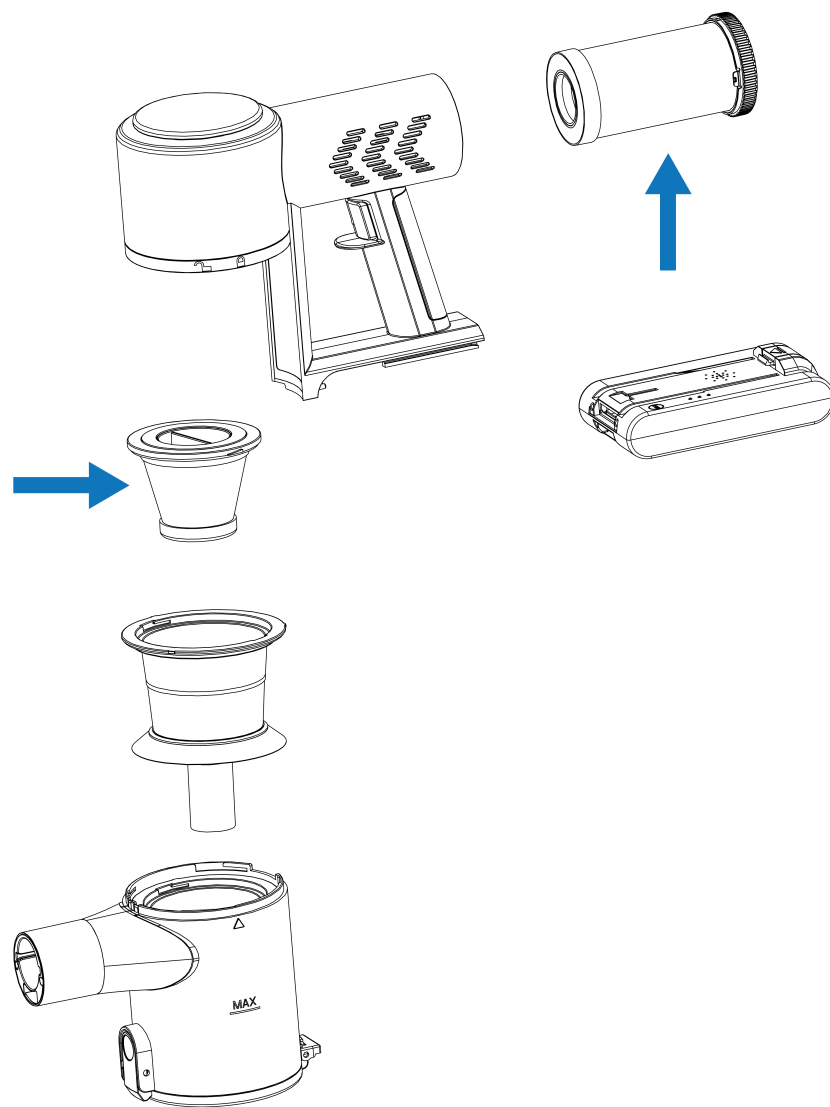
Méthode 2: retirez la batterie et faites pivoter le bac à poussière du corps principal.



Retirez le filtre HEPA et le Cyclone Cône, videz-le et nettoyez-le. Une fois les pièces sèches, remplacez-les comme indiqué.

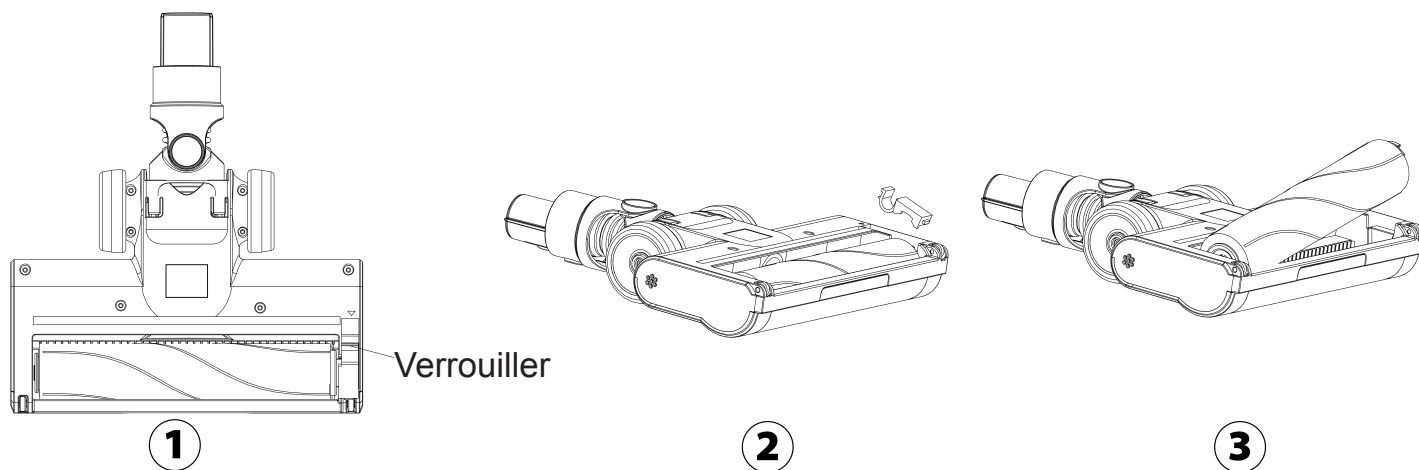


ATTENTION: N'utilisez pas l'appareil sans avoir installé le filtre HEPA et le Cyclone Cone.



### Nettoyage et entretien de la brosse à plancher :

1. Appuyez sur le bouton de libération de la brosse rotative.
2. Sortez la brosse rotative.
3. Lavez la brosse rouleau et laissez sécher. Remplacez. Remontez le bouton de déverrouillage de la brosse rotative pour verrouiller la position après le nettoyage.



## CARACTÉRISTIQUES

Tension et puissance nominales du moteur	<b>22.2V 250W</b>
Tension et puissance nominales de la brosse à plancher	<b>22.2V 15W</b>
Batterie au lithium	<b>22.2V 2200mAh</b>
Entrée chargeur	<b>100-240V ~ 50/60Hz</b>
Sortie chargeur	<b>27V ~ 0.5A</b>
Temps de charge	<b>4 - 5 Heures</b>
Bruit	<b>≤ 70dB</b>
Temps de travail continu approximatif	<b>Mode élevé: 15 - 20 min</b>
Temps de travail continu approximatif	<b>Mode normal: 35 - 40 min</b>

## TROUBLESHOOTING

Problèmes	Causes	Solutions
Ça ne fonctionne pas	<ul style="list-style-type: none"> <li>Aucune puissance</li> <li>Brosse obstruée</li> </ul>	<ul style="list-style-type: none"> <li>La batterie doit être chargée.</li> <li>Redémarrer l'appareil</li> </ul>
Aspiration faible/chute de déchets dans le tube	<ul style="list-style-type: none"> <li>Le bac à poussière est plein</li> <li>Le filtre HEPA est plein</li> <li>La brosse à plancher ou le tube électrique extensible a été obstrué par des cheveux ou des déchets</li> </ul>	<ul style="list-style-type: none"> <li>Nettoyez le bac à poussière</li> <li>Nettoyez ou changez le filtre HEPA</li> <li>Nettoyez la brosse à plancher ou le tube électrique extensible</li> </ul>
Pas de lumière lors de la charge	<ul style="list-style-type: none"> <li>Le connecteur de l'adaptateur n'est pas inséré correctement</li> <li>La batterie ou l'adaptateur est cassé</li> <li>Le temps de charge est trop court</li> <li>La batterie vieillit</li> </ul>	<ul style="list-style-type: none"> <li>Poussez le connecteur de l'adaptateur dans la position correcte.</li> <li>Contactez le service clientèle</li> <li>Chargez pendant 4 à 5 heures</li> <li>Remplacez la batterie</li> </ul>
La batterie n'est pas pleine après le chargement	<ul style="list-style-type: none"> <li>Le temps de charge est trop court</li> <li>La batterie vieillit</li> </ul>	<ul style="list-style-type: none"> <li>Chargez pendant 4 à 5 heures</li> <li>Remplacez la batterie</li> </ul>
La brosse à plancher ne fonctionne pas	<ul style="list-style-type: none"> <li>Grosses particules ou objets aspirés</li> <li>La résistance est trop forte</li> <li>Le rouleau de la brosse est emmêlé par des cheveux ou du fil</li> </ul>	<ul style="list-style-type: none"> <li>Nettoyez la brosse à plancher et redémarrez l'aspirateur.</li> <li>Éteignez l'aspirateur. Tenez la brosse à plancher au-dessus du sol ou de la surface et redémarrez l'aspirateur.</li> <li>Nettoyer la brosse</li> </ul>

REMARQUE : L'aspirateur peut surchauffer en cas d'utilisation prolongée du mode haute vitesse et dégager une légère odeur de plastique. Ceci est normal et ne doit pas être une source d'inquiétude. Dans ce cas, laissez refroidir l'appareil pendant 30 minutes avant de le réutiliser.

## GARANTIE LIMITÉE D'UN AN

Veillez noter les informations suivantes au cas où vous auriez besoin d'assistance ou de service. Joignez votre reçu à votre garantie.

### DOSSIER CLIENT

Date d'achat \_\_\_\_\_

Magasin/Revendeur \_\_\_\_\_

Modèle/N° d'article : \_\_\_\_\_

CETTE GARANTIE S'APPLIQUE AUX PRODUITS ACHETÉS ET UTILISÉS DANS LES ÉTATS-UNIS ET LE CANADA UNIQUEMENT. Ceci est la seule garantie expresse pour ce produit et remplace toute autre garantie ou condition. Ce produit est garanti exempt de défauts de matériaux et de fabrication pendant une période d'un (1) an à compter de la date d'achat d'origine. Pendant cette période, votre recours exclusif est la réparation ou le remplacement de ce produit, à notre choix ; cependant, vous êtes responsable de tous les coûts associés au retour du produit et au retour d'un produit ou d'un composant sous cette garantie. Si le produit ou le composant n'est plus disponible, nous le remplacerons par un produit similaire de valeur égale ou supérieure. Cette garantie ne couvre pas le verre, les filtres, l'usure due à une utilisation normale, une utilisation non conforme aux instructions imprimées ou les dommages au produit résultant d'un accident, d'une altération, d'un abus ou d'une mauvaise utilisation.

**CETTE GARANTIE S'ÉTEND UNIQUEMENT À L'ACHETEUR INITIAL. CONSERVEZ LE REÇU DE VENTE ORIGINAL, CAR UNE PREUVE D'ACHAT EST REQUISE, POUR FAIRE UNE RÉCLAMATION DE GARANTIE .**

Cette garantie est annulée si le produit est utilisé pour un usage autre qu'un usage domestique unifamilial ou soumis à une tension et à une forme d'onde autres que celles spécifiées sur l'étiquette signalétique (par exemple, 120 V~60 Hz). Nous excluons toutes les réclamations pour les dommages spéciaux, accessoires et consécutifs causés par la violation de la garantie expresse ou implicite. Toute responsabilité est limitée au montant du prix d'achat.

POUR OBTENIR UN SERVICE DE GARANTIE ET/OU DES INFORMATIONS  
DE DÉPANNAGE :

Appelez le service client au 405-513-6100 aux États-Unis

Du lundi au vendredi : de 9h00 à 17h00 HNC

E-mail: [info@selaproducts.com](mailto:info@selaproducts.com)



Customer Service: 405-513-6100  
Monday through Friday: 9:00am – 5:00pm CST  
Email: [info@selaproducts.com](mailto:info@selaproducts.com)