

**MAD CATZ**

***S.T.R.I.K.E.***<sup>6</sup>

*Quick Start Guide*



***S.T.R.I.K.E.*** 6

*60% Compact Mechanical Keyboard*

## Package Content

- Mad Catz S.T.R.I.K.E. 6 Mechanical Keyboard x 1
- Mad Catz Linear (Black) Switch x 5
- TYPE-C to TYPE-A, 1.8m Detachable Braided Cable x 1
- Warranty Card x 1
- Keycap Puller x 1
- Key Switch Puller x 1
- Quick Start Guide x 1
- Logo Sticker x 1

## System Requirements

1. Compatible with Windows 8 / 8.1 / 10
2. PC with USB-A 2.0 Port Connection

## Connection

1. Take out the USB-A to C cable from the S.T.R.I.K.E. 6 package
2. Plug the USB-A connector into your PC
3. Plug the USB-C connector into the S.T.R.I.K.E. 6 keyboard

## Function Keys

**FN + ESC:** `

**Shift + FN + ESC:** ~

**FN + 1:** F1

**FN + 2:** F2

**FN + 3:** F3

**FN + 4:** F4

**FN + 5:** F5

**FN + 6:** F6

**FN + 7:** F7

**FN + 8:** F8

**FN + 9:** F9

**FN + 0:** F10

**FN + -:** F11

**FN + =:** F12

**FN + ←:** DEL (Delete)

**FN + L:** Page End

**FN + J:** Page Up

**FN + K:** Page Down

**FN + H:** Page Home / Head

**FN + O:** Play / Pause

**FN + U:** Pause Break

**FN + Q:** Left Button 1 Click (Mouse)

**FN + E:** Right Button 1 Click (Mouse)

**FN + X:** Volume Up by 2% (1 Click)

**FN + Z:** Volume Down by 2% (1 Click)

**FN + C:** Speaker Mute ON / OFF

**FN + T:** PrtSc: Screen Print

**FN + Y:** ScrLk: Scroll Lock

**FN + N:** Lighting Effect Switching

**FN + Shift (R):** Lighting Color Changes

**FN + P:** Next / Forward

**FN + [ {:** Back / Backward

**FN + ] }:** Profile Up Selection

**FN + / ?:** Keyboard ↑

**FN + ⇩:** Keyboard ↓

**FN + ** : Windows Lock

**FN + \ |:** Profile Down Selection

**FN + ALT (R):** Keyboard ←

**FN + Ctrl (R):** Keyboard →

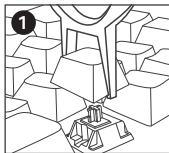
**FN + I:** Insert (ON/OFF)

**FN + [Space]:** Default Setting (Back to Factory Default Setting)

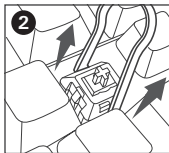
## Function Keys

- FN + W:** Short Press: ↑ Cursor Steps Up / Long Press: Cursor Rolls Up
- FN + R:** Short Press: Single Roll Up / Long Press: Fast Roll Up
- FN + A:** Short Press: ← Cursor Steps Left / Long Press: Cursor Rolls Left
- FN + S:** Short Press: ↓ Cursor Steps Down / Long Press: Cursor Rolls Down
- FN + D:** Short Press: → Cursor Steps Right / Long Press: Cursor Rolls Right
- FN + F:** Short Press: Single Roll Down / Long Press: Fast Roll Down
- FN + M:** Lighting Speed Up: 5 Levels (20%/40%/60%/80%/100%)
- FN + , <:** Lighting Speed Down: 5 Levels (20%/40%/60%/80%/100%)
- FN + . >:** S.T.R.I.K.E. 6 Software APP Start
- FN + ; :::** Brightness Down: 5 Levels (0%/25%/50%/75%/100%)
- FN + ' ":** Brightness Up: 5 Levels (0%/25%/50%/75%/100%)

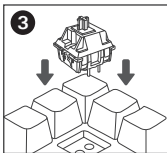
## How to Change Switches



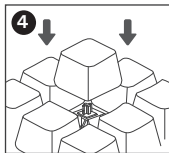
1 Use the keycap puller tool to clamp a keycap and pull upwards to remove.



2 Use the key switch puller tool to push in the two tabs located on both sides of the switch. Once pushed in, pull upwards to remove the switch from the board.



3 Select a switch and examine the copper pins at the bottom of the switch to ensure they are straight. Align the copper pins with the sockets on the pad. Insert by pushing straight down.



4 Align the keycap with the switch stem and press down gently to insert.

EN

## ⚠ CAUTION

1. To reduce the risk of fire or electric shock, DO NOT expose the S.T.R.I.K.E 6 keyboard to liquids or moisture.
2. DO NOT attempt to repair or modify the S.T.R.I.K.E 6 keyboard in any way. Any and all damage intentionally or unintentionally arising from the attempted repair or modification of this device will void the warranty. Any improper use of S.T.R.I.K.E 6 keyboard will also void the warranty.

## Contenu de l'emballage

- Mad Catz S.T.R.I.K.E. 6 Clavier mécanique x 1
- Mad Catz Commutateur linéaire (noir) x 5
- Câble TYPE C à TYPE A tressé détachable de 1,8 m x 1
- Carte de garantie x 1
- Extracteur de capuchon de touche x 1
- Extracteur de commutateur de touche x 1
- Guide de démarrage rapide x 1
- Autocollant avec logo x 1

## Configuration système requise

1. Compatible avec Windows 8 / 8.1 / 10
2. PC avec port de connexion USB-A 2.0

## Connexion

1. Prenez un câble USB-A vers C du paquet du S.T.R.I.K.E. 6
2. Branchez le connecteur USB-A sur le PC
3. Branchez le connecteur USB-C dans le S.T.R.I.K.E. 6

## Touche de fonction

**FN + ESC:** `

**Shift + FN + ESC:** ~

**FN + 1:** F1

**FN + 2:** F2

**FN + 3:** F3

**FN + 4:** F4

**FN + 5:** F5

**FN + 6:** F6

**FN + 7:** F7

**FN + 8:** F8

**FN + 9:** F9

**FN + 0:** F10

**FN + -:** F11

**FN + =:** F12

**FN + ←:** DEL (Supprimer)

**FN + L:** Fin de page

**FN + J:** Page Haut

**FN + K:** Page Bas

**FN + H:** Page d'accueil / Tête

**FN + O:** Lecture/Pause

**FN + U:** Pause

**FN + Q:** 1 clic sur le bouton gauche (souris)

**FN + E:** 1 clic sur le bouton droit (souris)

**FN + X:** Volume plus par 2% (1 clic)

**FN + Z:** Volume moins par 2% (1 clic)

**FN + C:** Activer/désactiver la sourdine du haut-parleur

**FN + T:** PrtSc : Imprime l'écran

**FN + Y:** ScrLk : Verrouillage du défilement

**FN + N:** Commutateur d'effet d'éclairage

**FN + Shift (R):** Changements des couleurs d'éclairage

**FN + P:** Suivant / Avancer

**FN + [ {:** Retour / Reculer

**FN + ] }:** Sélection du profil suivant

**FN + / ?:** Clavier ↑

**FN + ⇩:** Clavier ↓

**FN + ** : Verrouillage de Windows

**FN + \ |:** Sélection du profil précédent

**FN + ALT (R):** Clavier ←

**FN + Ctrl (R):** Clavier →

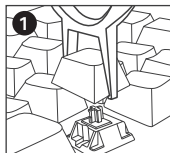
**FN + I:** Insérer (MARCHE/ARRÊT)

**FN + [Space]:** Réglage par défaut  
(retour au réglage d'usine par défaut)

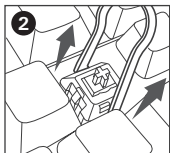
## Touche de fonction

- FN + W:** Appui court : ↑ Le curseur se déplace vers le haut  
Appui long : Défilement du curseur vers le haut
- FN + R:** Appui court : Défilement unique vers le haut Appui long : Défilement rapide vers le haut
- FN + A:** Appui court : ← Le curseur se déplace vers la gauche  
Appui long : Défilement du curseur vers la gauche
- FN + S:** Appui court : ↓ Le curseur se déplace vers le bas  
Appui long : Défilement du curseur vers le bas
- FN + D:** Appui court : → Le curseur se déplace vers la droite  
Appui long : Défilement du curseur vers la droite
- FN + F:** Appui court : Défilement unique vers le bas Appui long : Défilement rapide vers le bas
- FN + M:** Vitesse d'éclairage plus : 5 niveaux (20%/40%/60%/80%/100%)
- FN + , <:** Vitesse d'éclairage moins : 5 niveaux (20%/40%/60%/80%/100%)
- FN + . >:** S.T.R.I.K.E. 6 Démarrage de l'application logicielle
- FN + ; :::** Luminosité moins : 5 niveaux (0%/25%/50%/75%/100%)
- FN + ' '':** Luminosité plus : 5 niveaux (0%/25%/50%/75%/100%)

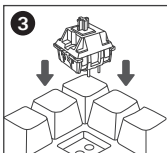
## Comment changer les commutateurs



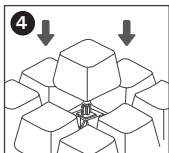
Utilisez l'« extracteur de capuchon de touche » pour accrocher une touche et tirez vers le haut pour retirer la couverture de la touche.



Utilisez l'« extracteur de commutateur de touche » pour enfoncer les deux languettes situées des deux cotés du commutateur. Une fois enfoncé, tirez vers le haut pour retirer le commutateur de la carte.



Sélectionnez un commutateur et examinez les broches en cuivre au-dessous du commutateur pour vous assurer qu'elles sont droites. Alignez les broches en cuivre avec les douilles de la carte. Insérez en poussant tout droit vers le bas.



Ajustez le capuchon de touche avec la tige de l'interrupteur et appuyez pour l'insérer.

FR

## ⚠ ATTENTION

- Pour réduire le risque d'incendie ou de choc électrique, veuillez NE PAS exposer le clavier S.T.R.I.K.E. 6 à la pluie ou à l'humidité.
- Les comportements ou utilisations inappropriés par l'utilisateur, endommageant intentionnellement ou non l'appareil, ne seront PAS couverts par la garantie du clavier S.T.R.I.K.E. 6.

## Lieferumfang

- Mad Catz S.T.R.I.K.E. 6 mechanische Tastatur x 1
- Mad Catz Linear-Schalter (Schwarz) x 5
- Abnehmbares geflochtenes Kabel (USB-Type-C zu USB-Type-A, 1,8 m x 1)
- Garantiekarte x 1
- Werkzeug zum Abziehen der Tastenkappen x 1
- Werkzeug zum Ausbauen der Tastenschalter x 1
- Kurzanleitung x 1
- Logo-Sticker 1

## Systemanforderungen

1. Kompatibel mit Windows 8 / 8.1 / 10
2. PC mit USB-A-2.0-Anschluss

## Anschluss

1. Nehmen Sie das USB-Type-A- zu USB-Type-C-Kabel aus der Verpackung der S.T.R.I.K.E. 6. Tastatur
2. Schließen Sie den USB-Type-A-Stecker an den PC an
3. Schließen Sie den USB-Type-C-Stecker an die S.T.R.I.K.E. 6 Tastatur

## Funktionstasten

**FN + ESC:** `

**Shift + FN + ESC:** ~

**FN + 1:** F1

**FN + 2:** F2

**FN + 3:** F3

**FN + 4:** F4

**FN + 5:** F5

**FN + 6:** F6

**FN + 7:** F7

**FN + 8:** F8

**FN + 9:** F9

**FN + 0:** F10

**FN + -:** F11

**FN + =:** F12

**FN + ←:** DEL (Entfernen)

**FN + L:** Seite Ende

**FN + J:** Seite nach oben

**FN + K:** Seite nach unten

**FN + H:** Startseite / Richtung

**FN + O:** Wiedergabe / Pause

**FN + U:** Pause

**FN + Q:** Linkstaste 1 Klick (Maus)

**FN + E:** Rechtstaste 1 Klick (Maus)

**FN + X:** Lautstärke um 2% erhöhen (1 Klick)

**FN + Z:** Lautstärke um 2% verringern (1 Klick)

**FN + C:** Lautsprecher-Stummschaltung ein/aus

**FN + T:** PrtSc: Bildschirmdruck

**FN + Y:** ScrLk: Scroll Lock

**FN + N:** Beleuchtungseffekt umschalten

**FN + Shift (R):** Änderung der Lichtfarbe

**FN + P:** Weiter / Vorlauf

**FN + [ {:** Zurück / Rücklauf

**FN + ] }:** Profil-aufwärts-Auswahl

**FN + / ?:** Tastatur ↑

**FN + ⇩:** Tastatur ↓

**FN + ** : Windows-Sperre

**FN + \ |:** Profil-abwärts-Auswahl

**FN + ALT (R):** Tastatur ←

**FN + Ctrl (R):** Tastatur →

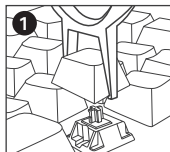
**FN + I:** Einfügen (Ein/Aus)

**FN + [Space]:** Standardeinstellung (zurück zur werkseitigen Standardeinstellung)

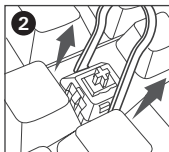
## Funktionstasten

- FN + W:** Kurz drücken: ↑ Cursor bewegt sich schrittweise nach oben  
Lange drücken: Cursor bewegt sich schnell nach oben
- FN + R:** Kurz drücken: Einmal raufrollen Lange drücken: Schnell raufrollen
- FN + A:** Kurz drücken: ← Cursor bewegt sich schrittweise nach links  
Lange drücken: Cursor bewegt sich schnell nach links
- FN + S:** Kurz drücken: ↓ Cursor bewegt sich schrittweise nach unten  
Lange drücken: Cursor bewegt sich schnell nach unten
- FN + D:** Kurz drücken: → Cursor bewegt sich schrittweise nach rechts  
Lange drücken: Cursor bewegt sich schnell nach rechts
- FN + F:** Kurz drücken: Einmal runterrollen Lange drücken: Schnell runterrollen
- FN + M:** Beleuchtungsgeschwindigkeit erhöhen: 5 Stufen (20%/40%/60%/80%/100%)
- FN + , <:** Beleuchtungsgeschwindigkeit verringern: 5 Stufen (20%/40%/60%/80%/100%)
- FN + . >:** S.T.R.I.K.E. 6 Software-App starten
- FN + ; :::** Helligkeit verringern: 5 Stufen (0%/25%/50%/75%/100%)
- FN + ' ":** Helligkeit erhöhen: 5 Stufen (0%/25%/50%/75%/100%)

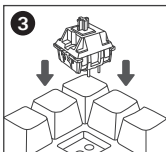
## Schalter tauschen



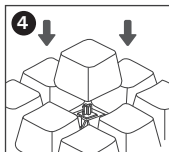
Klemmen Sie mit dem Abziehwerkzeug eine Tastenkappe ein und ziehen Sie das Werkzeug zum Entfernen der Tastenkappe nach oben.



Verwenden Sie das Werkzeug zum Entfernen der Tastenschalter, um die Riegel an beiden Seiten des Schalters einzudrücken. Sobald diese hereingedrückt wurden, ziehen Sie das Werkzeug zum Entfernen des Schalters nach oben.



Nehmen Sie einen Schalter und stellen Sie sicher, dass die Kupferkontakte an der Unterseite gerade sind. Richten Sie die Kupferkontakte an den Anschlüssen Platine aus und setzen Sie sie gerade ein.



Um die Tastenkappe am Schalter anzubringen, richten Sie die Tastenkappe aus und drücken Sie sie nach unten.

## ⚠ ACHTUNG

- Die Tastatur S.T.R.I.K.E. 6 darf WEDER Regen NOCH sonstiger Feuchtigkeit ausgesetzt werden, andernfalls bestehen Brand- und Stromschlaggefahr.
- Jegliche unangemessenen Nutzereingriffe oder Verwendungen, die absichtlich und unabsichtlich zu Geräteschäden führen, werden nicht durch die Garantie abgedeckt.



## Contenido del paquete

- Teclado mecánico Mad Catz S.T.R.I.K.E. 6 x 1
- Switches mecánicos lineales Mad Catz (negro) x 5
- Cable trenzado desmontable de 1,8 m TIPO-C a TIPO-A x 1
- 1 tarjeta de garantía
- Extractor de teclas x 1
- Extractor de switches de teclas x 1
- Guía de inicio rápido x 1
- Pegatina con el logotipo x 1

## Requisitos del sistema

1. Compatible con Windows 8/8.1/10
2. PC con conexión de puerto USB-A 2.0

## Conexión

1. Saque el cable USB-A a C del paquete S.T.R.I.K.E. 6.
2. Enchufe el conector USB-A a su PC.
3. Enchufe el conector USB-C al S.T.R.I.K.E. 6

## Funktionstaste

**FN + ESC:** `

**Shift + FN + ESC:** ~

**FN + Shift (L):** <

**Shift (R) + FN + Shift (L):** >

**FN + 1:** F1

**FN + 2:** F2

**FN + 3:** F3

**FN + 4:** F4

**FN + 5:** F5

**FN + 6:** F6

**FN + 7:** F7

**FN + 8:** F8

**FN + 9:** F9

**FN + 0:** F10

**FN + -:** F11

**FN + =:** F12

**FN + ←:** SUPR (Eliminar)

**FN + L:** Fin de página

**FN + J:** Retroceder página

**FN + K:** Avanzar página

**FN + H:** Inicio de página /  
Encabezado

**FN + O:** Reproducir/Pausar

**FN + U:** Pausa/Interrupción

**FN + Q:** 1 clic con el botón izquierdo (ratón)

**FN + E:** 1 clic con el botón derecho (ratón)

**FN + X:** Subir volumen un 2 % (1 clic)

**FN + Z:** Bajar volumen un 2 % (1 clic)

**FN + C:** ACTIVAR/DESACTIVAR el silencio del altavoz

**FN + T:** Impr Pant: imprimir pantalla

**FN + Y:** Bloq Despl: bloqueo de desplazamiento

**FN + N:** Cambio de efecto de iluminación

**FN + Shift (R):** Cambios de color de iluminación

**FN + P:** Siguiente/Avanzar

**FN + [ {:** Atrás/Retroceder

**FN + ] }:** Selección de perfil hacia arriba

**FN + / ?:** Teclado ↑

**FN + ⇩:** Teclado ↓

**FN + ** : Bloqueo de Windows

**FN + \ |:** Selección de perfil hacia abajo

**FN + ALT (R):** Teclado ←

**FN + Ctrl (R):** Teclado →

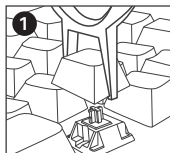
**FN + I:** Insertar (ACTIVAR/DESACTIVAR)

**FN + [Space]:** Configuración predeterminada (recuperar  
la configuración predeterminada de fábrica)

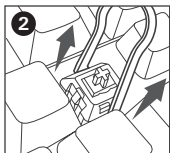
## Funktionstaste

- FN + W:** Pulsación corta: ↑ el cursor se desplaza un paso hacia arriba  
Pulsación larga: el cursor se desplaza hacia arriba
- FN + R:** Pulsación corta: desplazamiento ascendente individual  
Pulsación larga: desplazamiento ascendente rápido
- FN + A:** Pulsación corta: ← el cursor se desplaza un paso hacia la izquierda  
Pulsación larga: el cursor se desplaza hacia la izquierda
- FN + S:** Pulsación corta: ↓ el cursor se desplaza hacia abajo  
Pulsación larga: el cursor se desplaza hacia abajo
- FN + D:** Pulsación corta: → el cursor se desplaza hacia la derecha  
Pulsación larga: el cursor se desplaza hacia la derecha
- FN + F:** Pulsación corta: desplazamiento descendente individual  
Pulsación larga: desplazamiento descendente rápido
- FN + M:** Subir velocidad de iluminación: 5 niveles (20%/40%/60%/80%/100%)
- FN + , <:** Bajar velocidad de iluminación: 5 niveles (20%/40%/60%/80%/100%)
- FN + . >:** Inicio de la aplicación de software de S.T.R.I.K.E. 6
- FN + ; ::** Brillo hacia abajo: 5 niveles (0%/25%/50%/75%/100%)
- FN + ' ":** Subir brillo: 5 niveles (0%/25%/50%/75%/100%)

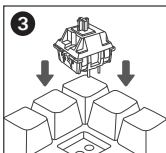
## Cómo cambiar los switches



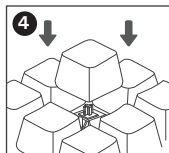
Utilice el extractor de teclas para sujetar una tecla y tire hacia arriba.



Utilice el extractor de switches para empujar las dos pestañas ubicadas a ambos lados del interruptor. Una vez empujadas, tire hacia arriba para quitar el switch de la placa.



Seleccione un switch y examine los contactos de cobre ubicados en la parte inferior de dicho switch para asegurarse de que estén rectos. Alinee los contactos de cobre con las tomas de la plataforma. Inserte presionando hacia abajo.



Ajuste la tecla con el switch correspondiente y presione hacia abajo para insertarla.

## ⚠ PRECAUCIÓN

1. Para reducir el riesgo de descarga eléctrica, NO exponga el teclado S.T.R.I.K.E. 6 a la lluvia o humedad.
2. Cualquier comportamiento o uso indebido del usuario que dañe intencionada o involuntariamente el dispositivo NO está cubierto por la garantía del teclado S.T.R.I.K.E. 6.

## Комплектность

- Механическая клавиатура Mad Catz S.T.R.I.K.E. 6 — 1 шт.
- Линейный (черный) переключатель Mad Catz — 5 шт.
- Съёмный кабель в оплетке, TYPE-C – TYPE-A, длина 1,8 м — 1 шт.
- Гарантийный талон — 1 шт.
- Выталькиватель колпачков — 1 шт.
- Выталькиватель кнопочных переключателей — 1 шт.
- Краткое руководство — 1 шт.
- Наклейка с логотипом — 1 шт.

## Системные требования

1. Совместимость с ОС Windows 8 / 8.1 / 10
2. ПК с портом USB-A 2.0

## Подключение

1. Отсоедините кабель USB-A – C от устройства S.T.R.I.K.E. 6.
2. Вставьте разъем USB-A в ПК
3. Вставьте разъем USB-C в устройство S.T.R.I.K.E. 6

## Функциональная клавиша

**FN + ESC:** `

**Shift + FN + ESC:** ~

**FN + 1:** F1

**FN + 2:** F2

**FN + 3:** F3

**FN + 4:** F4

**FN + 5:** F5

**FN + 6:** F6

**FN + 7:** F7

**FN + 8:** F8

**FN + 9:** F9

**FN + 0:** F10

**FN + -:** F11

**FN + =:** F12

**FN + ←:** DEL (Удалить)

**FN + L:** Конец страницы

**FN + J:** Прокрутка страниц назад

**FN + K:** Прокрутка страниц вперед

**FN + H:** Начальная страница /  
Вперед

**FN + O:** Воспроизведение / Пауза

**FN + U:** Пауза

**FN + Q:** Нажатие левой кнопки (мыши) один раз

**FN + E:** Нажатие правой кнопки (мыши) один раз

**FN + X:** Увеличение громкости на 2% (одно нажатие)

**FN + Z:** Уменьшение громкости на 2% (одно нажатие)

**FN + C:** Отключение динамиков ВКЛ./ВЫКЛ.

**FN + T:** PrtSc: Снимок экрана

**FN + Y:** Scrlk: Блокировка прокрутки

**FN + N:** Переключение эффектов подсветки

**FN + Shift (R):** Изменение цвета подсветки

**FN + P:** Далее / Вперед

**FN + [ {:** Назад / Назад

**FN + ] }:** Выбор профиля вверх

**FN + / ?:** Клавиатура ↑

**FN + \ /:** Клавиатура ↓

**FN + ** : Блокировка Windows

**FN + \ |:** Выбор профиля вниз

**FN + ALT (R):** Клавиатура ←

**FN + Ctrl (R):** Клавиатура →

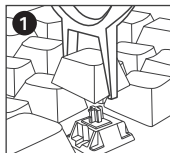
**FN + I:** Вставить (ВКЛ./ВЫКЛ.)

**FN + [Space]:** Настройки по умолчанию (возврат к заводским настройкам по умолчанию)

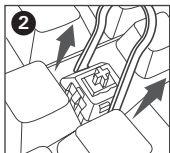
## Функциональная клавиша

- FN + W:** Кратковременное нажатие: ↑ пошаговое перемещение курсора вверх  
Длительное нажатие: Прокрутка курсора вверх
- FN + R:** Кратковременное нажатие: Однократная прокрутка вверх  
Длительное нажатие: Быстрая прокрутка вверх
- FN + A:** Кратковременное нажатие: ← пошаговое перемещение курсора влево  
Длительное нажатие: Прокрутка курсора влево
- FN + S:** Кратковременное нажатие: ↓ пошаговое перемещение курсора вниз  
Длительное нажатие: Прокрутка курсора вниз
- FN + D:** Кратковременное нажатие: → пошаговое перемещение курсора вправо  
Длительное нажатие: Прокрутка курсора вправо
- FN + F:** Кратковременное нажатие: Однократная прокрутка вниз  
Длительное нажатие: Быстрая прокрутка вниз
- FN + M:** Увеличение скорости подсветки: 5 уровней (20%/40%/60%/80%/100%)
- FN + , <:** Уменьшение скорости подсветки: 5 уровней (20%/40%/60%/80%/100%)
- FN + . >:** Запуск приложения S.T.R.I.K.E. 6
- FN + ; :** Уменьшение яркости: 5 уровней (0%/25%/50%/75%/100%)
- FN + ' ":** Увеличение яркости: 5 уровней (0%/25%/50%/75%/100%)

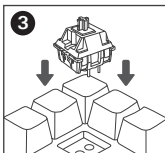
## Замена переключателей



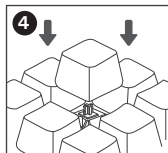
Используйте выталкиватель колпачков, чтобы захватить колпачок и снять его, потянув вверх.



Используйте выталкиватель кнопочных переключателей, чтобы нажать на две защелки, расположенные по обеим сторонам переключателя. После нажатия потяните вверх, чтобы снять переключатель с платы.



Выберите переключатель и осмотрите медные контакты в нижней части переключателя, чтобы убедиться, что они прямые. Совместите медные штыри с гнездами на коврике. Вставьте, нажав прямо и вниз.



Отрегулируйте колпачок с помощью стержня переключателя и нажмите для вставки.

## ⚠ ОСТОРОЖНО

- Чтобы снизить риск возгорания или поражения электрическим током, НЕ подвергайте клавиатуру S.T.R.I.K.E. 6 воздействию дождя или влаги
- Гарантия НЕ распространяется на ненадлежащее обращение пользователя с клавиатурой, неправильное использование, умышленное или непреднамеренное повреждение клавиатуры S.T.R.I.K.E. 6.

## Conteúdo da embalagem

- Mad Catz S.T.R.I.K.E. 6 Teclado Mecânico x 1
- Interruptor Linear (preto) Mad Catz x 5
- Cabo Trançado Destacável de 1,8m TIPO-C a TIPO-A, x 1
- Cartão de Garantia x 1
- Extrator de teclas x 1
- Comutador de teclas x 1
- Guia Início Rápido x 1
- Autocolante com logotipo x 1

## Requisitos do sistema

1. Compatível com Windows 8/8.1/10
2. PC com Conexão de Porta USB-A 2.0

## Conexão

1. Retire o cabo USB-A para C do pacote de S.T.R.I.K.E. 6.
2. Ligue o conector USB-A ao seu PC
3. Ligue o conector USB-C ao S.T.R.I.K.E. 6

## Tecla de Função

**FN + ESC:** `

**Shift + FN + ESC:** ~

**FN + 1:** F1

**FN + 2:** F2

**FN + 3:** F3

**FN + 4:** F4

**FN + 5:** F5

**FN + 6:** F6

**FN + 7:** F7

**FN + 8:** F8

**FN + 9:** F9

**FN + 0:** F10

**FN + -:** F11

**FN + =:** F12

**FN + ←:** DEL (Eliminar)

**FN + L:** Fim Página

**FN + J:** Retroceder Página

**FN + K:** Avançar página

**FN + H:** Página Inicial / Título

**FN + O:** Reproduzir / Pausar

**FN + U:** Pausar/Interromper

**FN + Q:** 1 Clique com o Botão esquerdo (Rato)

**FN + E:** 1 Clique com o Botão Direito (Rato)

**FN + X:** Subir volume 2% (1 clique)

**FN + Z:** Baixar volume 2% (1 clique)

**FN + C:** Ativar/Desativar o silencio da coluna ON/OFF

**FN + T:** PrtSc: Impressão de Tela

**FN + Y:** ScrLk: Bloqueio de Rolagem

**FN + N:** Mudança Efeito Iluminação

**FN + Shift (R):** Mudanças Cor de Iluminação

**FN + P:** Seguinte / Avançar

**FN + [ {:** Trás / retroceder

**FN + ] }:** Seleção de perfil para cima

**FN + / ?:** Teclado ↑

**FN + ⇩:** Teclado ↓

**FN + ** : Bloqueio Windows

**FN + \ |:** Seleção de perfil para baixo

**FN + ALT (R):** Teclado ←

**FN + Ctrl (R):** Teclado →

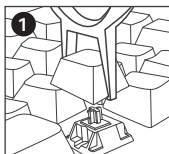
**FN + I:** Inserir (ON/OFF)

**FN + [Space]:** Configuração pré-determinada  
(Voltar ao Ajuste do Padrão de Fábrica)

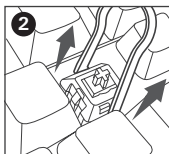
## Tecla de Função

- FN + W:** Pressão Curta: ↑ O cursor move-se um passo para Cima  
Pressão Longa: O Cursor move-se para Cima
- FN + R:** Pressão curta: rolagem única Para Cima  
Pressão Longa: Rolagem Rápida Para Cima
- FN + A:** Pressão Curta: ← O cursor move-se um passo para a esquerda  
Pressão Prolongada: O cursor move-se um passo para a esquerda
- FN + S:** Pressão Curta: ↓ O Cursor move-se para Baixo  
Pressão Longa: O Cursor move-se Para Baixo
- FN + D:** Pressão Curta: → O Cursor move-se para a Direita  
Pressão Longa: O Cursor move-se para a Direita
- FN + F:** Pressão Curta: Rolagem Simples para Baixo  
Pressão Longa: Rolagem Rápida para Baixo
- FN + M:** Subir Velocidade de Iluminação: 5 níveis (20%/40%60%/80%/100%)
- FN + , <:** Baixar Velocidade de Iluminação: 5 níveis (20%/40%60%/80%/100%)
- FN + . >:** Início de aplicação de Software de S.T.R.I.K.E. 6
- FN + ; :** Brilho para Baixo: 5 níveis (0%/25%/50%75%/100%)
- FN + ' ":** Subir Brilho: 5 níveis (0%/25%/50%75%/100%)

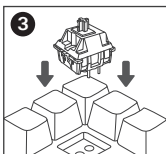
## Como Mudar os Interruptores



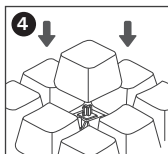
Use o extrator de “tecla” para prender uma tecla e puxe para cima para remover as teclas.



Use o extrator de tecla para empurrar as duas abas localizadas em ambos os lados do interruptor. Depois de empurrado para dentro, puxe para cima para removê-la da placa.



Selecione um interruptor e examine os contatos de cobre no fundo do interruptor para garantir que estejam direitos. Alinhe os contatos de cobre com as tomadas no teclado. Insira pressionando direito para baixo.



Ajuste a tecla com o interruptor correspondente e pressione para baixo para inserir.

## ⚠ CUIDADO

1. Para reduzir o risco de incêndio e choque elétrico, NÃO exponha o teclado S.T.R.I.K.E. 6 à chuva ou humidade
2. Qualquer comportamento ou utilização indevida do utilizador que danifique intencionalmente ou não intencionalmente o dispositivo NÃO está coberto pela garantia do teclado S.T.R.I.K.E. 6.

## محتويات العبوة

- عدد 1 لوحة مفاتيح ميكانيكية Mad Catz S.T.R.I.K.E. 6
- عدد 5 محولات (سوداء) خطية من Mad Catz
- عدد 1 كبل مجدول قابل للإزالة بطول 1,8 متر للتوصيل من TYPE-A إلى TYPE-C
- عدد 1 دليل بدء سريع
- عدد 1 ملصق شعار

## متطلبات النظام

1. التوافق مع Windows 8 / 8.1 / 10
2. كمبيوتر مزود بميزة التوصيل عبر منفذ USB-A 2.0

## التوصيل

1. أخرج كبل توصيل USB-A إلى USB-C من عبوة S.T.R.I.K.E. 6
2. وصّل موصل USB-A في الكمبيوتر
3. وصّل موصل USB-C في S.T.R.I.K.E. 6

## مفتاح الوظائف

- |                                    |   |
|------------------------------------|---|
| ESC + FN                           | Q + FN : نقرة واحدة بالزر الأيسر (الماوس)         |
| ESC + FN + Shift ~                 | E + FN : نقرة واحدة بالزر الأيمن (الماوس)         |
| F1 : 1 + FN                        | X + FN : زيادة مستوى الصوت بمقدار 2% (نقرة واحدة) |
| F2 : 2 + FN                        | Z + FN : تقليل مستوى الصوت بمقدار 2% (نقرة واحدة) |
| F3 : 3 + FN                        | C + FN : تشغيل/إيقاف كتم صوت مكبر الصوت           |
| F4 : 4 + FN                        | PrtSc : T + FN طباعة الشاشة                       |
| F5 : 5 + FN                        | ScrLk : Y + FN قفل التمرير                        |
| F6 : 6 + FN                        | N + FN : تبديل المؤثر الضوئي                      |
| F7 : 7 + FN                        | Shift (R) + FN : تغيير لون الإضاءة                |
| F8 : 8 + FN                        | P + FN : التالي / تقديم للأمام                    |
| F9 : 9 + FN                        | [ + FN : للخلف / إرجاع للخلف                      |
| F10 : 0 + FN                       | [ ] + FN : تحديد وضع لأعلى                        |
| F11 : - + FN                       | [ / ? + FN : لوحات المفاتيح ↑                     |
| F12 : = + FN                       | [ \   + FN : لوحات المفاتيح ↓                     |
| DEL : ← + FN (حذف)                 | Windows + FN : قفل Windows                        |
| L : نهاية الصفحة                   | : تحديد وضع لأسفل                                 |
| J : صفحة لأعلى                     | ALT (R) + FN : لوحة المفاتيح ←                    |
| K : صفحة لأسفل                     | Ctrl (R) + FN : لوحات المفاتيح →                  |
| H + FN : الصفحة الرئيسية / العنوان | I + FN : إخراج (تشغيل/إيقاف)                      |
| O + FN : تشغيل / إيقاف مؤقت        | [Space] + FN : الإعداد الافتراضي                  |
| U + FN : وقفة استراحة              | (عودة إلى إعداد المصنع الافتراضي)                 |





## パッケージ内容

- Mad Catz S.T.R.I.K.E. 6 メカニカルキーボード x 1
- Mad Catz リニアスイッチ (黒) x 5
- TYPE-C to TYPE-A, 1.8m 脱着式編み込みケーブル x 1
- 保証書 x 1
- キーキャップ引き抜きツール x 1
- キースイッチ引き抜きツール x 1
- クイックスタートガイド x 1
- ロゴステッカー x 1

## システム要件

1. Windows 8 / 8.1 / 10以降
2. USB-A 2.0 搭載PC

## 接続

1. パッケージからUSB-A to Cケーブルを取り出します
2. USB-AコネクタをPCのUSBポートへ接続します
3. USB-CコネクタをS.T.R.I.K.E. 6へ接続します

## ファンクションキー

**FN + ESC:** `

**Shift + FN + ESC:** ~

**FN + 1:** F1

**FN + 2:** F2

**FN + 3:** F3

**FN + 4:** F4

**FN + 5:** F5

**FN + 6:** F6

**FN + 7:** F7

**FN + 8:** F8

**FN + 9:** F9

**FN + 0:** F10

**FN + -:** F11

**FN + =:** F12

**FN + ←:** DEL (Delete)

**FN + L:** ページエンド

**FN + J:** Page Up

**FN + K:** Page Down

**FN + H:** ページホーム / 先頭

**FN + O:** 再生 / 停止

**FN + U:** ポーズブレイク

**FN + Q:** 左ボタン1クリック (マウス)

**FN + E:** 右ボタン1クリック (マウス)

**FN + X:** 音量アップ2% (1クリック)

**FN + Z:** 音量ダウン2% (1 クリック)

**FN + C:** スピーカーミュート ON/OFF

**FN + T:** PrtSc: プリントスクリーン

**FN + Y:** Scrk: スクロールロック

**FN + N:** 照明効果切り替え

**FN + Shift (R):** 照明カラー変更

**FN + P:** 次 / 進む

**FN + [ {:** 前 / 戻る

**FN + ] }:** プロファイル 上選択

**FN + / ?:** キー入力 ↑

**FN + ⇩:** キー入力 ↓

**FN + :** Windowsロック

**FN + \ |:** プロファイル 下選択

**FN + ALT (R):** キー入力←

**FN + Ctrl (R):** キー入力→

**FN + I:** Insert (ON/OFF)

**FN + [Space]:** 初期設定(工場出荷時状態へ戻す)

## ファンクションキー

**FN + W:** 短押し: ↑カーソル上入力 長押し: カーソル上連続入力

**FN + R:** 短押し: ロールアップ 長押し: 高速ロールアップ

**FN + A:** 短押し: ←カーソル左入力 長押し: カーソル左連続入力

**FN + S:** 短押し: ↓カーソル下入力 長押し: カーソル下連続入力

**FN + D:** 短押し: →カーソル右入力 長押し: カーソル右連続入力

**FN + F:** 短押し: ロールダウン 長押し: 高速ロールダウン

**FN + M:** 照明速度を上げる: 5段階 (20%/40%/60%/80%/100%)

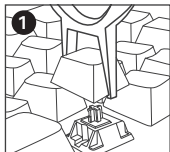
**FN + , <:** 照明速度を下げる: 5段階 (20%/40%/60%/80%/100%)

**FN + . >:** S.T.R.I.K.E. 6 アプリ起動

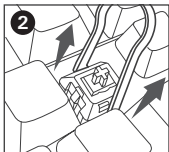
**FN + ; :::** 輝度を下げる: 5段階 (0%/25%/50%/75%/100%)

**FN + ' ":** 輝度を上げる: 5段階 (0%/25%/50%/75%/100%)

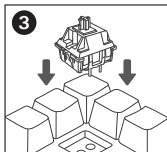
## スイッチ交換の方法



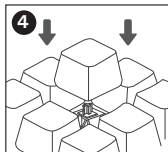
1 付属のキーキャップ引き抜きツールを使用し、キーキャップを上へ引き上げて引き抜きます。



2 付属のキースイッチ引き抜きツールを使用し、スイッチの両サイドにある出っ張りを押し込みます。押し込み後、上へ引き上げ基板からスイッチを引き抜きます。



3 取り付けるスイッチの端子の位置を確認して取り付け方向を合わせ、パッドに押し込むようにして取り付けます。



4 取り付けしたスイッチの軸に合わせるようにしてキーキャップを押し込んで取り付けます。

JP

## ⚠ 注意

- 感電の恐れがある為、決してS.T.R.I.K.E. 6キーボードを雨や水気のある場所へさらさないでください。
- 故意・不注意に関係なく、使用者の不適切な取り扱い・使用方法でS.T.R.I.K.E. 6キーボードが故障した場合は保証が適用されません。

## 패키지 내용물

- Mad Catz S.T.R.I.K.E. 6 기계식 키보드 1대
- Mad Catz 리니어 스위치 5개 (블랙)
- USB-타입-A~C, 1.8m 탈착식 브레이디드 케이블 1개
- 품질보증 카드 1장
- 키 캡 리무버 1개
- 키 스위치 리무버 1개
- 빠른 시작 안내서 1부
- 로고 스티커 1장

## 시스템 요구사항

1. Windows 8 / 8.1 / 10과 호환되어야 함
2. USB-A 2.0 포트 연결이 가능한 PC

## 연결

1. S.T.R.I.K.E. 6 패키지에서 USB-A ~ C 케이블을 꺼내십시오.
2. USB-A 커넥터를 POC에 꽂으십시오.
3. USB-C 커넥터를 S.T.R.I.K.E. 6에 꽂으십시오.

## 기능 키

**FN + ESC:** `

**Shift + FN + ESC:** ~

**FN + 1:** F1

**FN + 2:** F2

**FN + 3:** F3

**FN + 4:** F4

**FN + 5:** F5

**FN + 6:** F6

**FN + 7:** F7

**FN + 8:** F8

**FN + 9:** F9

**FN + 0:** F10

**FN + -:** F11

**FN + =:** F12

**FN + ←:** DEL (삭제)

**FN + L:** 페이지 끝

**FN + J:** 페이지 위로

**FN + K:** 페이지 아래로

**FN + H:** 페이지 홈 / 헤드

**FN + O:** 재생 / 일시정지

**FN + U:** 일시정지

**FN + Q:** 왼쪽 버튼 1회 클릭 (마우스)

**FN + E:** 오른쪽 버튼 1회 클릭 (마우스)

**FN + X:** 2%씩 음량 높이기 (1회 클릭)

**FN + Z:** 2%씩 음량 줄이기 (1회 클릭)

**FN + C:** 스피커 음소거 ON/OFF

**FN + T:** PrtSc: 화면 출력

**FN + Y:** Scrk: 스크롤 잠금

**FN + N:** 조명 효과 전환

**FN + Shift (R):** 조명색 바꾸기

**FN + P:** 다음 / 앞으로 가기

**FN + [ {:** 뒤로 / 뒤로 가기

**FN + ] }:** 프로파일 업 선택

**FN + / ?:** 키보드 ↑

**FN + ⇩:** 키보드 ↓

**FN + :** Windows 잠금

**FN + \ |:** 프로파일 다운 선택

**FN + ALT (R):** 키보드 ←

**FN + Ctrl (R):** 키보드 →

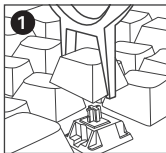
**FN + I:** 삽입 (ON/OFF)

**FN + [Space]:** 기본 설정 (공장 기본값 설정으로 돌아가기)

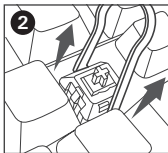
## 기능 키

- FN + W**: 짧게 누름: ↑ 커서 단계 위로 길게 누름: 커서 올리기  
**FN + R**: 짧게 누름: 1회 롤 업 길게 누름: 빠른 롤 업  
**FN + A**: 짧게 누름: ← 커서 단계 왼쪽으로 길게 누름: 커서 롤 왼쪽으로  
**FN + S**: 짧게 누름: ↓ 커서 단계 아래로 길게 누름: 커서 롤 아래로  
**FN + D**: 짧게 누름: → 커서 단계 오른쪽으로 길게 누름: 커서 롤 오른쪽으로  
**FN + F**: 짧게 누름: 1회 롤 다운 길게 누름: 빠른 롤 다운  
**FN + M**: 조명 속도 올리기: 5단계 (20%/40%/60%/80%/100%)  
**FN + , <**: 조명 속도 줄이기: 5단계 (20%/40%/60%/80%/100%)  
**FN + . >**: S.T.R.I.K.E. 6 소프트웨어 앱 시작  
**FN + ; ::**: 밝기 낮추기: 5단계 (0%/25%/50%/75%/100%)  
**FN + ' "**: 밝기 높이기: 5단계 (0%/25%/50%/75%/100%)

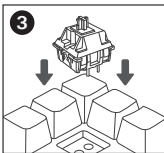
## 스위치 전환 방법



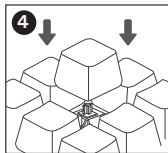
"키 캡" 리무버를 사용하여 키 캡을 고정한 뒤, 위로 당겨서 키 캡을 제거하세요.



"키 스위치" 리무버를 사용하여 스위치의 양쪽에 위치한 2개의 홈에 밀어 넣으십시오. 홈에 리무버가 고정되면, 위로 당겨서 스위치를 기판에서 제거하세요.



스위치의 하단에 있는 구리 핀이 똑바른지 확인한 후 구리 핀과 기판의 소켓을 정렬시켜 아래로 밀어 삽입하세요.



장착한 스위치의 축에 맞추어 키 캡을 아래로 눌러서 삽입하세요.

KR

## ⚠ 주의사항

- 감전 사고의 우려가 있으므로, S.T.R.I.K.E. 6 키보드를 비나 습기가 있는 장소에서 사용하지 마십시오.
- 사용자의 고의나 부주의에 관계없이 부적절한 취급 및 사용 방법으로 인해 제품에 고장이 발생할 경우, S.T.R.I.K.E. 6 키보드의 품질보증이 적용되지 않습니다.

## 包裝內容

- Mad Catz S.T.R.I.K.E. 6 機械鍵盤 x 1
- Mad Catz 線性軸 (黑色) x 5
- Type C 轉 Type A 1.8公尺 可拆編織連接線 x 1
- 保固卡 x 1
- 鍵帽拔鍵工具 x 1
- 鍵軸拔鍵工具 x 1
- 快速啟動指南 x 1
- logo 貼紙 x 1

## 系統要求

1. 與 Windows 8/8.1/10 相容
2. PC 與 USB-A 2.0 連接埠

## 連接

1. 從 S.T.R.I.K.E. 6 包裝中取出 USB-A 轉 Type C 連接線。
2. 將 USB-A 接頭插入 PC
3. 將 USB-C 接頭插入 S.T.R.I.K.E. 6

## 功能鍵

**FN + ESC:** `

**Shift + FN + ESC:** ~

**FN + 1:** F1

**FN + 2:** F2

**FN + 3:** F3

**FN + 4:** F4

**FN + 5:** F5

**FN + 6:** F6

**FN + 7:** F7

**FN + 8:** F8

**FN + 9:** F9

**FN + 0:** F10

**FN + -:** F11

**FN + =:** F12

**FN + ←:** DEL (移除)

**FN + L:** 頁面結束

**FN + J:** 頁面向上

**FN + K:** 頁面向下

**FN + H:** 主頁面 / 頁首

**FN + O:** 播放/暫停

**FN + U:** Pause Break: 中斷暫停

**FN + Q:** 滑鼠左鍵點擊1次

**FN + E:** 滑鼠右鍵點擊1次

**FN + X:** 音量上升 2% (點擊1次)

**FN + Z:** 音量下降 2% (點擊1次)

**FN + C:** 喇叭靜音開/關

**FN + T:** PrtSc: 螢幕截圖

**FN + Y:** ScrLk: 滾動鎖

**FN + N:** 燈光效果切換

**FN + Shift (R):** 燈光顏色變化

**FN + P:** 向前

**FN + [ {:** 向後

**FN + ] }:** 檔案向上選擇

**FN + / ?:** 鍵盤 ↑

**FN + \ |:** 鍵盤 ↓

**FN + **: 鎖住 Windows

**FN + \ |:** 檔案向下選擇

**FN + ALT (R):** 鍵盤 ←

**FN + Ctrl (R):** 鍵盤 →

**FN + I:** Incert (開/關)

**FN + [Space]:** 預設值 (回復原廠設定)

## 功能鍵

**FN + W:** 短按: ↑游標 向上走 長按: 游標上捲

**FN + R:** 短按: 單次捲起 長按: 快速捲起

**FN + A:** 短按: ←鍵 向左走 長按: 游標左捲

**FN + S:** 短按: ↓游標向下走 長按: 游標下捲

**FN + D:** 短按: →游標 向右走 長按: 游標右捲

**FN + F:** 短按: 單滾下來 長按: 快速滾下

**FN + M:** 燈光速度調快: 5段式調整 (20%/40%/60%/80%/100%)

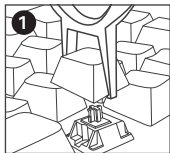
**FN + , <:** 燈光速度調慢: 5段式調整 (20%/40%/60%/80%/100%)

**FN + . >:** S.T.R.I.K.E. 6 軟體應用程式開始

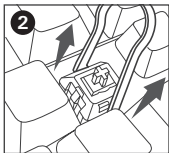
**FN + ; :::** 調低亮度: 5段式調整 (0%/25%/50%/75%/100%)

**FN + ' ":** 調高亮度: 5段式調整 (0%/25%/50%/75%/100%)

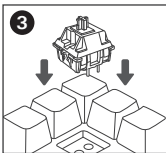
## 如何變更軸體



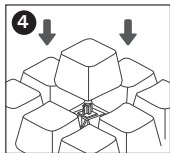
使用「鍵帽」拔鍵器夾住鍵帽並向上拉取鍵帽。



使用「鍵軸」拔鍵器夾住軸體兩側的兩個的卡榫中。夾住後，向上拉，從鍵盤中移除軸體。



選擇軸體並檢查軸體底部的銅針，以確保它們是直的。將銅針與鍵盤墊上的插座對齊。直接向下插入。



調整鍵帽與軸體並按下插入。

TW

## ⚠ 注意事項

- 為了降低火災或觸電的風險，請不要將 S.T.R.I.K.E. 6 鍵盤暴露在雨中水氣中。
- S.T.R.I.K.E. 6 鍵盤的保固中不包含或保證任何不當使用行為或故意或無意損壞設備的使用行為。

## 包装内容

- Mad Catz S.T.R.I.K.E. 6 机械键盘 x 1
- Mad Catz线性轴 (黑色) x 5
- Type C转Type A 1.8公尺 可拆编织线 x 1
- 保修卡x 1
- 键帽拔键器 x 1
- 键轴拔键器 x 1
- 快速启动指南 x 1
- logo贴纸 x 1

## 系统要求

1. 可与Windows 8/8.1/10 相兼容
2. PC 与 USB-A 2.0 端口

## 连接

1. 从 S.T.R.I.K.E. 6 包装中取出 USB-A 转 Type C 连接线。
2. 将 USB-A 接头插入 PC
3. 将 USB-C 接头插入 S.T.R.I.K.E. 6

## 功能键

**FN + ESC:** `

**Shift + FN + ESC:** ~

**FN + 1:** F1

**FN + 2:** F2

**FN + 3:** F3

**FN + 4:** F4

**FN + 5:** F5

**FN + 6:** F6

**FN + 7:** F7

**FN + 8:** F8

**FN + 9:** F9

**FN + 0:** F10

**FN + -:** F11

**FN + =:** F12

**FN + ←:** DEL (移除)

**FN + L:** 页面结束

**FN + J:** 页面向上

**FN + K:** 页面向下

**FN + H:** 主页面 / 页首

**FN + O:** 播放/暂停

**FN + U:** Pause Break: 中断暂停

**FN + Q:** 鼠标左键点击1次

**FN + E:** 鼠标右键点击1次

**FN + X:** 音量上升 2% (点击1次)

**FN + Z:** 音量下降 2% (点击1次)

**FN + C:** 喇叭静音开/关

**FN + T:** PrtSc: PrtSc: 屏幕截图

**FN + Y:** Scrlk: 滚动锁

**FN + N:** 灯光效果切换

**FN + Shift (R):** 灯光颜色变化

**FN + P:** 向前

**FN + [ {:** 向后

**FN + ] }:** 档案向上选择

**FN + / ?:** 键盘 ↑

**FN + \ `:** 键盘 ↓

**FN + **: 锁住Windows

**FN + \ |:** 档案向下选择

**FN + ALT (R):** 键盘 ←

**FN + Ctrl (R):** 键盘 →

**FN + I:** Incert (开/关)

**FN + [Space]:** 默认值 (回复原厂设定)

## 功能键

**FN + W:** 短按: ↑游标 向上走 长按: 游标上卷

**FN + R:** 短按: 单次卷起 长按: 快速卷起

**FN + A:** 短按: ←键 向左走 长按: 游标左卷

**FN + S:** 短按: ↓游标向下走 长按: 游标下卷

**FN + D:** 短按: →游标 向右走 长按: 游标右卷

**FN + F:** 短按: 单滚下来 长按: 快速滚下

**FN + M:** 灯光速度调快: 5段式调整 (20%/40%/60%/80%/100%)

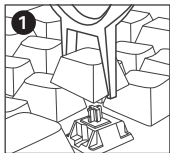
**FN + , <:** 灯光速度调慢: 5段式调整 (20%/40%/60%/80%/100%)

**FN + . >:** S.T.R.I.K.E. 6 软件应用程序开始

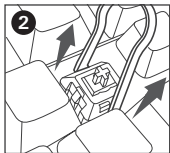
**FN + ; :::** 调低亮度: 5段式调整 (0%/25%/50%/75%/100%)

**FN + ' ":** 调高亮度: 5段式调整 (0%/25%/50%/75%/100%)

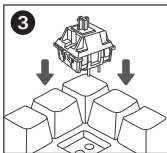
## 如何变更轴体



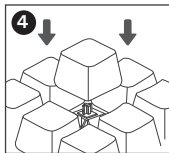
使用「键帽」拔键器夹住键帽并向上拉取键帽。



使用「键轴」拔键器夹住轴体两侧的两个卡榫中。夹住后，向上拉，从键盘中移除轴体。



选择轴体并检查轴体底部的铜针，以确保它们是直的。将铜针与键盘垫上的插座对齐。直接向下插入。



调整键帽与轴体并按下插入。

ZH

## ⚠ 注意事项

- 为了降低火灾或触电的风险，请不要将 S.T.R.I.K.E. 6 键盘暴露在雨中水气中。
- S.T.R.I.K.E. 6 键盘的保修中不包含或保证任何不当使用行为或故意或无意损坏设备的使用行为。



## 限用物質含有情況標示聲明書

設備名稱Equipment name: 无线键盘 型號(型式)Type designation (Type): S.T.R.I.K.E. 6						
單元 Unit	限用物質及其化學符號 Restricted substances and its chemical symbols					
	鉛 Lead (Pb)	汞 Mercury (Hg)	鎘 Cadmium (Cd)	六價鉻 Hexavalent chromium(Cr+6)	多溴聯苯 Polybrominated biphenyls(PBB)	多溴二苯醚 Polybrominated diphenyl ethers (PBDE)
下盖	○	○	○	○	○	○
铁板	○	○	○	○	—	—
轴体	○	○	○	○	○	○
键帽	○	○	○	○	○	○
PCB	○	○	○	○	○	○
其它固定 組件 (螺絲、 夾具、卡榫)	○	○	○	○	○	○

備考1. “超出0.1 wt %”及“超出0.01 wt %”係指限用物質之百分比含量超出百分比含量基準值。  
 Note 1: “Exceeding 0.1 wt %” and “exceeding 0.01 wt %” indicate that the percentage content of the restricted substance exceeds the reference percentage value of presence condition.

備考2. “○”係指該項限用物質之百分比含量未超出百分比含量基準值。  
 Note 2: “○”indicates that the percentage content of the restricted substance does not exceed the percentage of reference value of presence.

備考3. “—”係指該項限用物質為排除項目。  
 Note 3: The “—” indicates that the restricted substance corresponds to the exemption.

© 2021 Mad Catz Global Limited, Office H, Rm. 1606, 16/F, Workingbond Commercial Centre, 162-164 Prince Edward Road West, Mong Kok, Kowloon, Hong Kong.

Mad Catz, R.A.T. / B.A.T. / M.O.J.O. / S.T.R.I.K.E. / C.A.T. / E.G.O. / F.R.E.Q. and the Mad Catz logo are trademarks or registered trademarks of Mad Catz Global Limited, its subsidiaries and affiliates. The shape and design of this product is a trade dress of Mad Catz Global Limited, its subsidiaries and affiliates.

All other trademarks or registered trademarks are the property of their respective owners. Made in China All rights reserved. Product features, appearance and specifications may be subject to change without notice.

## FCC STATEMENTS

NOTE: This equipment has been tested and found to comply with the limits for a Class B digital device, pursuant to part 15 of the FCC Rules. These limits are designed to provide reasonable protection against harmful interference in a residential installation. This equipment generates uses and can radiate radio frequency energy and, if not installed and used in accordance with the instructions, may cause harmful interference to radio communications. However, there is no guarantee that interference will not occur in a particular installation. If this equipment does cause harmful interference to radio or television reception, which can be determined by turning the equipment off and on, the user is encouraged to try to correct the interference by one or more of the following measures:

- Reorient or relocate the receiving antenna.
- Increase the separation between the equipment and receiver.
- Connect the equipment into an outlet on a circuit different from that to which the receiver is connected.
- Consult the dealer or an experienced radio/TV technician for help

Changes or modifications not expressly approved by the party responsible for compliance could void the user's authority to operate the equipment.

This device complies with Part 15 of the FCC Rules. Operation is subject to the following two conditions:

(1) this device may not cause harmful interference, and (2) this device must accept any interference received, including interference that may cause undesired operation.

## CANADA (IC) STATEMENTS

This device contains licence-exempt transmitter(s)/receiver(s) that comply with Innovation, Science and Economic Development Canada's licence-exempt RSS(s). Operation is subject to the following two conditions:

- (1) This device may not cause interference.
- (2) This device must accept any interference, including interference that may cause undesired operation of the device.

L' émetteur/récepteur exempt de licence contenu dans le présent appareil est conforme aux CNR d' Innovation, Sciences et Développement économique Canada applicables aux appareils radio exempts de licence. L' exploitation est autorisée aux deux conditions suivantes :

- (1) L' appareil ne doit pas produire de brouillage;
- (2) L' appareil doit accepter tout brouillage radioélectrique subi, même si le brouillage est susceptible d' en compromettre le fonctionnement.

## WARNING

This product can expose you to chemical Lead which is known to the state of California to cause cancer. For more information, go [www.P65Warnings.ca.gov](http://www.P65Warnings.ca.gov).

AVERTISSEMENT: Ce produit peut vous exposer au lead qui est reconnu par l'État de Californie comme causant le cancer. Pour de plus amples renseignements, visitez [www.P65Warnings.ca.gov](http://www.P65Warnings.ca.gov).



D3D979  
RoHS



**MAD CATZ**

[www.madcatz.com](http://www.madcatz.com)